



# 2015 宝钢指南



2015  
宝钢指南

宝钢集团有限公司

## 编辑说明

为了让社会各界人士包括宝钢合作伙伴、用户、有关部门及宝钢企业内部人员全面、准确地了解宝钢的基本情况，宝钢从2010年起，每年编辑出版一本《宝钢指南》。

《2015 宝钢指南》是宝钢集团有限公司2014年基本情况的资料汇编，全部数据资料均由宝钢各有关部门提供，并经部门领导审定（资料截止时间为2014年12月）。

编者  
2015年6月

宝钢集团有限公司  
BAOSTEEL GROUP CORPORATION  
<http://www.baosteel.com>  
地址：中国上海浦东新区浦电路370号  
电话：086-021-20658888  
邮编：200122

# 目录

## TABLE OF CONTENTS

### 公司经营

01

企业简介 / 02

经营业绩 / 06

公司治理结构 / 08

宝钢集团有限公司领导人员(2014年12月) / 14

组织机构 / 15

财务决算 / 16

科技研发 / 18

经济管理研究 / 19

投资与建设 / 19

环境经营 / 23

人力资源 / 32

人力资源开发 / 36

### 钢铁主业

37

宝山钢铁股份有限公司(简称宝钢股份) / 40

宝钢集团新疆八一钢铁有限公司

(简称八一钢铁) / 43

宁波钢铁有限公司(简称宁波钢铁) / 45

宝钢集团广东韶关钢铁有限公司

(简称韶关钢铁) / 47

宝钢不锈钢有限公司(简称宝钢不锈钢) / 49

宝钢特钢有限公司(简称宝钢特钢) / 51

海外公司 / 52

## 多元产业

55

资源开发及物流业 / 56

钢材延伸加工业 / 57

工程技术服务业 / 58

煤化工工业 / 59

金融投资业 / 60

信息技术业 / 63

生产服务业 / 64

## 其他

67

社会绩效 / 68

社区关系 / 68

社会奉献 / 70

媒体与出版物 / 72

附：钢铁统计表 / 75

各子公司通讯一览表 / 78

# 公司经营

Corporate Operation



## 企业简介

宝钢集团有限公司（简称宝钢、宝钢集团；英文名称 BAOSTEEL GROUP CORPORATION）是全球现代化程度最高、钢材品种规格最齐全的特大型钢铁联合企业之一，是国有独资公司（国务院国有资产监督管理委员会代表国务院履行出资人职责），注册资本为510.83亿元人民币。经营范围：经营国务院授权范围内的国有资产，并开展有关投资业务；钢铁、冶金矿产、化工（除危险品）、电力、码头、仓储、运输与钢铁相关的业务以及技术开发、技术转让、技术服务和技术管理咨询业务，外经贸部批准的进出口业务，国内外贸易（除专项规定）及其服务。宝钢集团总部设在上海市浦东新区浦电路370号。

宝钢（1993年前称上海宝山钢铁总厂）始建于1978年12月23日，是由国家投资建设的特大型现代化钢铁联合企业。宝钢工程主厂区位于上海市北翼长江南岸，占地面积18.98平方千米，距市中心人民广场约26千米。1985年9月15日，新中国首次整套引进年产300万吨钢的宝钢一期工程顺利投产。1991年6月，设计年产671万吨钢的宝钢一、二期工程建设全部完成。2000年，由企业自筹资金建设的三期工程全部完成，宝钢跻身世界千万吨级特大型现代化钢铁企业行列。

1998年11月17日，经国务院批准，以宝山钢铁（集团）公司（即原上海宝山钢铁总厂，1993年更名）为主，吸收上海冶金控股（集团）公司、上海梅山（集团）有限公司联合组建成上海宝钢集团公司。2005年10月，上海宝钢集团公司依照《公司法》改建为规范的国有独资公司，更名为宝钢集团有限公司。

2000年2月3日，上海宝钢集团公司以原宝钢资产为基础，独家发起组建宝山钢铁股份有限公司（简称宝钢股份）。同年12月12日在上海证券交易所挂牌交易。

2007年1月16日，宝钢与新疆维吾尔自治区政府签署协议，重组新疆八一钢铁集团有限责任公司；4月28日，新疆八一钢铁集团有限责任公司正式加入宝钢集团，定名为宝钢集团新疆八一钢铁有限公司（简称八一钢铁）。

2009年3月1日，宝钢与杭州钢铁集团公司签署协议，重组宁波钢铁有限公司（简称宁波钢铁）。2014年12月16日，宝钢调整为宁波钢铁第二大股东。

2010年12月31日，宝钢与福建吴钢集团有限公司签署协议，重组福建德盛镍业有限公司，定名为宝钢德盛不锈钢有限公司（简称宝钢德盛）；2011年3月18日，宝钢德盛不锈钢有限公司揭牌成立。

2011年4月18日，宝钢湛江钢铁有限公司（简称湛江钢铁）在广东省湛江市注册成立；2012年5月24日，国家发改委正式发文核准宝钢开工建设湛江钢铁工程；同年5月31日，宝钢广东湛江钢铁基地项目在湛江东海岛举行开工仪式；2013年，湛江钢铁主体项目炼铁、炼钢、连铸、热轧、冷轧等相继开工。

2011年8月22日，宝钢和广东省国资委签署协议，重组广东省韶关钢铁集团有限公司；2012年4月18日，宝钢集团广东韶关钢铁有限公司（简称韶关钢铁）挂牌成立。

2012年7月4日，上海市政府与宝钢签署《关于上海宝山地区钢铁产业结构调整的合作协议》。根据协议要求，宝钢集团将按照“减量、增效、调整、发展”的总体原则，实施上海宝山地区钢铁产业结构调整，计划减少上海地区钢铁产能约660万吨。

宝钢以钢铁为主业，生产高技术含量、高附加值钢铁精品，已形成普碳钢、不锈钢、特钢三大产品系列，广泛应用于汽车、家电、石油化工、机械制造、能源交通、金属制品、航天航空、核电、电子仪表等行业。宝钢还着力发展相关多元产业，重点围绕钢铁供应链、技术链、资源利用链，形成了资源开发及物流、钢材延伸加工、工程技术服务、煤化工、金融投资、信息技术（IT）、生产服务等七大相关产业板块，形成了相关多元产业和钢铁主业协同发展的业务结构。

《宝钢2010—2015年发展规划》明确未来发展的愿景是：成为钢铁技术的领先者；成为绿色产业的驱动者；成为员工与企业共同发展的公司典范。为实现新一轮规划发展，宝钢提出从制造到服务、从钢铁到材料、从中国到全球的转型，并从技术创新、服务先行、环境经营、数字化和产融结合五个方面提升公司的竞争能力，构筑面向未来的竞争优势。

2014年，中国钢铁工业步入了“高产量、低价格、高成本、低效益”的市场“寒冬”，宝钢经受住了市场的考验，顺利完成年度预算目标，经营业绩继续保持国内行业领先，处于全球钢铁企业前列。连续第11年进入《财富》世界500强，位列第211位，较上年上升11位。再次当选最受赞赏的中国公司，也是中国钢铁行业唯一上榜企业。国际三大信用评级机构标准普尔、穆迪和惠誉继续给予宝钢全球综合类钢铁企业中最高信用评级，分别为A-、A3和A-，评级展望均为“稳定”。在海外资产收购上，成功控股澳大利亚阿奎拉公司。在中国证券市场上，第一个成功公开发行可交换公司债券。湛江钢铁基地项目建设进展顺利。

截至2014年底，宝钢员工总数为134684人。

## 宝钢在世界500强企业排名

年份	销售收入(亿美元)	世界排名(名次)	入选年份
2003	145.48	372	2004
2004	195.433	309	2005
2005	215.014	296	2006
2006	226.634	307	2007
2007	299.39	259	2008
2008	355.166	220	2009
2009	285.91	276	2010
2010	403.27	212	2011
2011	489.16	197	2012
2012	456.827	222	2013
2013	492.973	211	2014

## 历任最高领导

领导人员姓名	任职时间	职务
许言	1977年12月	上海宝山钢铁总厂工程指挥部指挥、党委书记
叶志强	1978年10月	上海宝山钢铁总厂工程指挥部指挥、党委书记(第一书记)
李非平	1981年10月	上海宝山钢铁总厂工程指挥部总指挥、党委第一书记
黎明	1983年9月	上海宝山钢铁总厂工程指挥部总指挥、党委书记；宝钢总厂厂长；宝钢集团董事长(1994年7月—1998年11月)
徐大铨	1998年11月	上海宝钢集团公司董事长
谢企华	2003年2月	上海宝钢集团公司、宝钢集团有限公司董事长
徐乐江	2007年1月	宝钢集团有限公司董事长



## 经营业绩

2014年宝钢主要经济指标完成情况表

项目名称	数值	单位	比上年增长(减少)%
工业总产值(现行价格)	2891	亿元	-4.76
工业销售产值	2867	亿元	-4.60
资产总值	5347.06	亿元	2.93
营业总收入	2977.43	亿元	-1.77
利润总额	94.16	亿元	-6.78
净资产收益率	1.96	%	减少0.68个百分点
铁产量	4263	万吨	-0.42
钢产量	4450	万吨	-1.19
商品坯材产量	4401	万吨	-1.07

宝钢集团有限公司合并利润表

(2014年12月31日)

人民币元

项目	2014年度	2013年度
一、营业总收入	297,743,014,471.95	303,100,256,695.84
减：营业成本	269,236,607,975.23	272,977,687,807.12
营业税金及附加	1,358,542,782.16	1,321,740,934.42
销售费用	6,075,530,147.36	5,405,364,308.50
管理费用	15,156,077,709.60	14,906,182,984.76
财务费用	4,896,795,778.39	2,476,582,884.78

续表

项目	2014年度	2013年度
资产减值损失	1,546,034,827.50	3,295,160,291.09
加：公允价值变动损益	204,770,772.35	48,985,259.53
投资收益	6,240,829,056.97	4,980,157,944.22
其中：对联营企业和合营企业的投资收益	2,092,959,938.75	2,193,517,587.13
二、营业利润	5,919,025,081.03	7,746,680,688.92
加：营业外收入	4,283,029,803.96	3,087,310,960.67
其中：非流动资产处置收入	579,418,934.13	1,342,796,877.85
减：营业外支出	785,975,769.30	710,112,292.77
其中：非流动资产处置损失	502,747,472.39	534,249,569.88
三、利润总额	9,416,079,115.69	10,123,879,356.82
减：所得税费用	3,885,166,310.22	2,821,502,532.15
四、净利润	5,530,912,805.47	7,302,376,824.67
归属于母公司所有者的净利润	5,871,337,997.41	5,710,372,263.50
少数股东损益	(340,425,191.94)	1,592,004,561.17
五、其他综合收益的税后净额	13,216,083,041.22	(5,315,796,229.35)
归属于母公司所有者的其他综合收益的税后净额	13,406,757,698.78	(5,118,693,036.25)
以后将重分类进损益的其他综合收益		
1. 权益法下在被投资单位以后将重分类进损益的其他综合收益中享有的份额	1,627,705,681.91	(589,903,866.01)
2. 可供出售金融资产公允价值变动损益	12,802,507,825.56	(3,727,668,440.55)
3. 外币财务报表折算差额	(1,023,455,808.69)	(801,120,729.69)

续表

项 目	2014 年度	2013 年度
归属于少数股东的其他综合收益的税后净额	(190,674,657.56)	(197,103,193.10)
<b>六、综合收益总额</b>	<b>18,746,995,846.69</b>	<b>1,986,580,595.32</b>
归属于母公司所有者的综合收益总额	19,278,095,696.19	591,679,227.25

## 公司治理结构

### 一、公司治理机制

在《公司法》《宝钢集团有限公司章程》(简称《公司章程》)及《宝钢集团有限公司董事会议事规则》(简称《董事会议事规则》)所构建的运行体系内,形成了以国务院国资委为代表的出资人、董事会、监事会和经营层各负其责、协调运转、有效制衡的公司治理机制。

(1) 国务院国资委作为出资人代表,对公司行使出资人职责。通过委派董事和监事的方式,在公司决策和监督过程中体现出资人意志。

(2) 董事会作为公司决策机构,依法享有《公司章程》规定的各项职权和国务院国资委授予的部分出资人职权。全体董事对出资人和公司利益负责。

(3) 监事会作为监督机构,以财务监督为核心,对公司的财务活动及公司负责人的经营管理行为进行监督,确保国有资产及其权益不受侵犯。

(4) 公司经营层负责执行董事会各项决议,组织生产经营工作,保持公司快速响应市场的能力和参与市场竞争的充沛活力。

### 二、董事会基本情况

#### 1. 董事会人员组成

2005年10月,作为第一批董事会试点中央企业之一,宝钢

集团有限公司成立了外部董事占多数的第一届董事会,董事会由9名董事组成,其中外部董事5名。2009年1月,成立第二届董事会,由原9名董事增加至11名,其中外部董事增加至7名。2012年3月,成立第三届董事会。截至2014年12月31日,第三届董事会组成人员为:

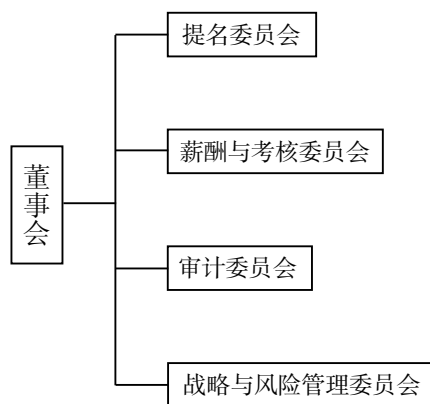
董事长:徐乐江

董 事:徐乐江 陈德荣 干 勇(外部董事)

王晓齐(外部董事) 贝克伟(外部董事)

经天亮(外部董事) 朱义明(职工董事)

#### 2. 董事会下设专门委员会情况



根据2014年4月25日召开的第三届董事会第十二次会议审议通过的新修订的《公司章程》《董事会议事规则》和各专门委员会议事规则,宝钢集团董事会下设4个专门委员会,主要职责和人员组成具体如下:

(1) 提名委员会(5名成员,其中外部董事3名)

主要职责: 研究公司高级管理人员的选择标准、程序及方法,向董事会提出建议; 对董事长提出的董事会秘书人选,对总经理提出的副总经理、财务负责人等人选进行考察,向董事会提

出考察意见；对试用期满的高级管理人员进行考察，向董事会提出考察意见；对派出至钢铁主业核心子公司的董事、监事人选进行考察，向董事会提出考察意见；在国内外人才市场以及公司内部搜寻待聘职务人选。

(2) 薪酬与考核委员会(由4名外部董事组成)

主要职责：拟订公司高级管理人员绩效管理制度和薪酬管理制度；拟订公司总经理任期绩效目标和年度绩效目标；拟订公司总经理的薪酬方案、考核与奖惩建议；听取并评审总经理拟定的副总经理、财务负责人的薪酬方案、考核与奖惩建议；拟订公司高级管理人员中长期激励方案，职务消费及社会保障、福利等制度；研究公司整体分配策略及薪酬制度并提出建议。

(3) 审计委员会(由4名外部董事组成)

主要职责：审议公司年度内部审计工作计划；监督公司内部审计质量与财务信息披露；审核公司的财务报告、审议公司的会计政策及其变动，并向董事会提出意见；对公司内部审计机构负责人的任免提出有关意见；指导公司内部审计机构开展公司同级审计工作；监督公司社会审计等中介机构的聘用、更换和报酬支付；审查公司年度内部控制评价报告。

(4) 战略与风险管理委员会(5名成员,其中外部董事3名)

主要职责：对公司中长期发展战略规划进行研究并提出建议；检查指导全面风险管理体系的有效运行；审查全面风险管理年度工作计划和年度报告；审议风险管理策略和重大风险管理解决方案；办理董事会授权的有关全面风险管理的其他事项。

董事会各专门委员会的有效运行细化了董事会集体议决的工作流程，增强了董事会议决程序的科学性和民主性，发挥了全体董事尤其是外部董事具有丰富的专业知识和管理经验的特长，对提交董事会议决的提案进行初审并提出建设性的专项意见，有效地提高了董事会的议决质量和效率。

董事会及各专门委员会组成情况

董 事	提名委员会	薪酬与考核委员会	审计委员会	战略与风险管理委员会
董事长 徐乐江	●(主任)			●(主任)
董事总经理 陈德荣	●			●
外部董事 干 勇		●	●	●
外部董事 王晓齐	●	●	●	●
外部董事 贝克伟	●	●	●(主任)	●
外部董事 经天亮	●	●(主任)	●	
职工董事 朱义明				

3. 公司章程和董事会议事规则

自2005年10月开展董事会试点工作以来，宝钢集团第一届董事会构建了以《公司章程》《董事会议事规则》和各专门委员会议事规则为框架的董事会工作制度体系，不断完善董事会运作机制，规范董事会及各专门委员会的会议制度及议决机制，董事会运作高效、规范、有序。董事会全体成员以出资人利益最大化为己任，积极参与公司决策，独立、客观地发表意见，现代公司制度下的各负其责、协调运转、相互制衡的运行机制已初步建立。

第二届董事会进一步完善《公司章程》和《董事会议事规则》，健全专门委员会辅助董事会决策的机制，以“适度授权、分层决策、有效监控”为原则细化出资人、董事会和经理层的授权决策机制，保障董事会决策科学、高效。

2012年3月28日召开的第三届董事会第一次会议审议通过了新修订的《公司章程》《董事会议事规则》和各专门委员会议事规则。鉴于董事会进一步完善授权机制，常务委员会运作频率逐步降低，因此撤销了常务委员会，将原对常务委员会的授权收回至董事会；将风险管理委员会更名为“战略与风险管理委员会”，加强董事会对公司战略发展的指导和关注；将董事会对董事长和总经理的部分授权进行了进一步细化明确。2014年，根据董事会构成变化等情况，董事会及时调整专门委员会成员，修订《公司章程》《董事会议事规则》等文件，进一步细化明确了董事会对董事长、总经理的决策授权，为董事会合规、高效运作提供了组织保障和制度保障。

#### 4. 董事会主要职权及运行情况

董事会处于公司治理的核心，董事会紧紧围绕《公司章程》行使职权，主要职权包括：

- 根据国务院国资委的审核意见，决定公司的发展战略和中长期发展规划；
- 决定公司的经营计划、投融资计划和方案，批准公司的非主业投资项目和超出授权范围的交易性金融资产投资，确定应由董事会决定的公司重大固定资产投资、对外长期股权投资项目的额度，批准额度以上的投资项目；
- 决定公司的年度经营目标；
- 批准公司的年度财务预算方案，并报国务院国资委备案；
- 制订公司的年度财务决算方案，并报国务院国资委

批准；

- 制订公司的利润分配方案和弥补亏损方案；
- 制订公司增加或者减少注册资本的方案；
- 拟订公司合并、分立、变更公司形式、解散的方案；
- 决定公司内部管理机构的设置，决定公司分支机构的设立和撤销；
- 聘任或解聘公司总经理；根据总经理的提名，聘任或解聘公司副总经理、财务负责人；
- 决定高级管理人员薪酬策略、薪酬管理和绩效考核制度；听取公司总经理的工作汇报，负责对总经理的考核，决定其报酬；并根据总经理的建议决定副总经理、财务负责人的报酬；决定高级管理人员职务消费及社会保障、福利等事项；
- 决定公司的基本管理制度；
- 决定公司内部有关重大改革重组事项，或者对有关事项作出决议。

2014年，董事会召开会议12次，讨论审议事项50项；提名委员会召开会议4次，讨论审查事项4项；薪酬与考核委员会召开会议3次，讨论审查事项3项；审计委员会召开会议4次，讨论审查事项8项；战略与风险管理委员会召开会议2次，讨论审查事项3项。

### 三、监事会基本情况

2013年6月，国务院国资委向宝钢派出第五届监事会，成员如下：

主席：马力强

主任：王子民

副主任：李迎珠（至2014年9月）

宝钢监事会根据《公司法》《国有企业监事会暂行条例》等法律法规，依法对企业开展监督检查，将董事会运作、董事履

职、经理层执行董事会决议等情况作为监督检查的重要内容，对决策过程、决策执行和重要经营活动实施当期监督，有效地维护了国有资产安全，促进了企业改善经营管理，规范了企业领导人员经营行为。

## 宝钢集团有限公司领导人员(2014年12月)

董事长：徐乐江

监事会主席：马力强

董 事：徐乐江 陈德荣

干 勇(外部董事) 王晓齐(外部董事)

贝克伟(外部董事) 经天亮(外部董事)

朱义明(职工董事)

总 经 理：陈德荣

副总经理：赵 昆 赵 峡 周竹平 赵周礼 陈 纓

崔 健

党委书记：徐乐江

党委副书记：伏中哲

党委常委：徐乐江 陈德荣 赵 昆 刘占英 伏中哲

戴志浩 赵 峡

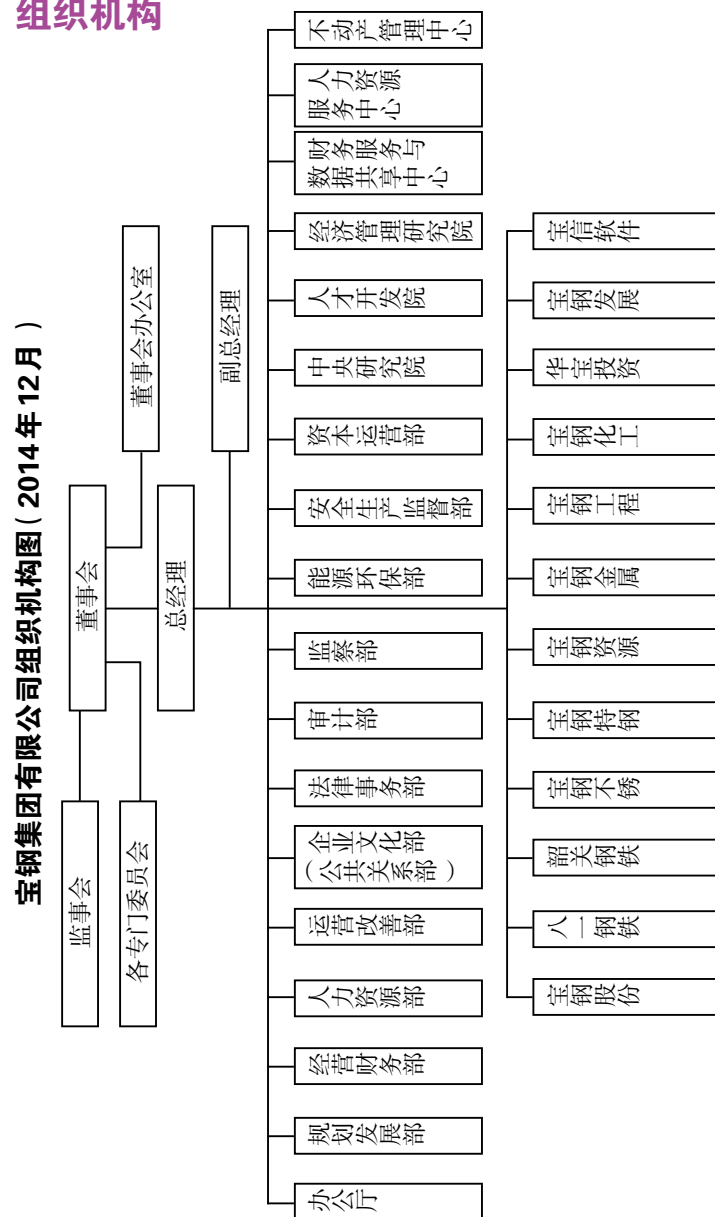
纪委书记：刘占英

工会主席：朱义明

董事会秘书：陈 纓

总经理助理：叶 萌 张丕军 王利群 冯太国 王建跃

## 组织机构



### 主要子公司及控股公司一览表

公司名称	成立年月	资产总额 (亿元)	控股比例 (%)	2014年营业收入 (亿元)
宝钢股份	2000.2	2286.53	79.71	1877.89
八一钢铁	1951.9	521.19	76.93	219.60
宁波钢铁	2003.1	189.98	34	142.16
韶关钢铁	1966.8	214	51	209.69
宝钢不锈	2012.3	102.61	100	394.94
宝钢特钢	2012.4	142.82	100	90.40
宝钢资源	2006.7	393.22	100	456.41
宝钢金属	2007.12	110	100	112.26
宝钢工程	1999.8	152.4	100	107.38
华宝投资	2007.3	213.29	100	19.92
宝钢发展	1986.9	94.05	100	90.84

### 财务决算

#### 宝钢集团有限公司合并资产负债表

2014年12月31日 人民币元

资产	年末余额	年初余额
<b>流动资产:</b>		
货币资金	37,029,613,982.65	36,899,724,103.56
结算备付金	482,457,190.47	185,277,172.38
以公允价值计量且其变动计入当期损益的金融资产	7,610,395,050.89	2,192,601,482.05

续表

资产	年末余额	年初余额
应收票据	14,064,939,752.01	21,472,358,061.21
应收账款	14,417,263,533.99	14,357,560,003.06
预付款项	4,643,118,803.56	4,897,924,582.45
应收利息	306,345,184.47	315,708,350.90
应收股利	84,431,886.42	433,202,908.83
其他应收款	2,973,325,206.98	6,279,950,370.02
买入返售金融资产	900,971,935.00	661,500,949.40
存货	71,368,441,967.92	80,589,940,207.01
一年内到期的非流动资产	1,500,000,000.00	-
其他流动资产	20,688,796,334.32	13,126,293,374.04
<b>流动资产合计</b>	<b>176,070,100,828.68</b>	<b>181,412,041,564.91</b>
<b>非流动资产:</b>		
发放贷款及垫款	1,733,323,801.27	804,299,105.85
可供出售金融资产	70,285,799,840.81	58,066,968,587.84
持有至到期投资	1,667,320,770.56	1,534,707,424.45
长期应收款	1,243,365,538.37	3,094,021,506.26
长期股权投资	45,323,461,084.06	37,575,424,175.61
投资性房地产	3,493,574,471.34	3,440,400,466.89
固定资产	155,053,646,377.27	167,543,135,568.53
在建工程	38,881,887,522.28	29,187,391,489.08

续表

资产	年末余额	年初余额
工程物资	274,011,281.33	275,255,599.27
无形资产	24,691,192,593.60	19,795,206,095.58
商誉	58,239,457.41	1,143,489,756.30
长期待摊费用	1,912,437,880.30	1,780,013,400.32
递延所得税资产	6,372,055,108.58	6,897,705,390.83
其他非流动资产	7,645,524,310.58	7,176,285,002.63
非流动资产合计	358,635,840,037.76	338,314,303,569.44
资产总计	534,705,940,866.44	519,726,345,134.35

## 科技研发

2014年,宝钢围绕新一轮规划,优化技术创新体系,保持高水平研发投入(2.0%),推进规划期重大项目实施,以新产品、新技术支撑企业经营;实现专利申请2272件,其中发明专利1027件,“600℃超超临界火电机组钢管创新研制与应用”等一批科技成果获得国家与行业的认可。

### 科研机构

至2014年底,宝钢的科研机构主要有:宝钢集团中央研究院(技术中心)/宝钢股份研究院(技术中心)(简称中央研究院)、梅钢公司技术中心、宝信软件技术中心、宝钢化工技术中心等。中央研究院主要承担普碳钢、不锈钢、特殊钢等科研开发工作,同时为各子公司提供新产品、新工艺、新技术、新装备的开发和技术支撑服务。

## 经济管理研究

宝钢经济管理研究院是宝钢软科学研究的专业机构,为宝钢战略决策、产业发展和运营管理提供决策咨询。

2014年,宝钢经济管理研究院紧扣宝钢集团转型发展主题,围绕“发现产业机会、探求增长模式、优化竞争策略”三大核心任务,结合宝钢经营决策需求,共完成30余项课题研究,形成近300篇研究(专题)报告。持续做好宏观经济与产业形势分析与判断,在宝钢经营风险和环保风险控制能力建设发挥风险预警作用;评估八一钢铁、韶钢钢铁、宁波钢铁、宝钢德盛兼并重组,开展国企改革及宝钢应对工作研究;支撑相关子公司新产业开拓和业务模式优化,为宝钢集团服务平台建设出谋划策,结合新形势进一步做好宝钢相关领域决策支持工作;立足全球,推出宝钢海外钢铁发展路线图。知识管理上新台阶,并首次进行了研究活动的工效分析,全面推动了研究机构内部管理创新;持续加强内部体系建设,打破固有模式,开展多层次海外实地研究,丰富了人才培养的路径。

## 投资与建设

宝钢1978年开工,经历了一、二、三期工程建设。一期工程1985年9月投产;二期工程1991年6月完成。一、二期工程投资280亿元(不包括社会配套投资),其中引进项目用汇47.8亿美元,按当时汇价合人民币193亿元,是当年国内投资最多的项目。一、二期工程设计年产铁650万吨,钢(水)671万吨,商品钢坯122万吨,钢材422万吨(其中无缝钢管50万吨、冷轧板210万吨、商品热轧板卷162万吨)。

### 一、二期工程主要装备

装 备	规 格	数 量
高 炉	4063立方米	2座
烧结机	450平方米	2台
焦 炉	50孔	8座
转 炉	300吨	3座
无缝钢管轧机	直径140毫米	1套
初轧机	1300毫米	1套
热连轧机组	2050毫米	1套
冷连轧机组	2030毫米	1套
双流板坯连铸机	1930毫米	2台
火力发电机组	35万千瓦	2套

投产不到10年,宝钢不仅提前还清了75亿元贷款及全部利息(扣除75亿元贷款,国家直接投在宝钢的原始资本205亿元),而且自筹资金建设三期工程。

三期工程概算623.4亿元,扣除未实施项目(高牌号硅钢24.81亿元),实际决算525.28亿元,比原批准总概算减少70余亿元。三期工程设计年产铁325万吨,钢(水)429万吨(其中电炉钢100万吨),钢材291.4万吨(其中镀锡板卷40万吨、中低牌号冷轧硅钢片32.5万吨、热镀锌板35万吨、电镀锌板25万吨、普通冷轧板卷45万吨、热轧板卷113.9万吨),商品钢坯96万吨。

### 三期工程主要装备

装 备	规 格	数 量
高 炉	4350立方米	1座
烧结机	450平方米	1台
焦 炉	50孔	4座
转 炉	250吨顶底复吹	2座
双流板坯连铸机	1450毫米	2台
直流电弧炉	150吨双炉壳	1座
圆坯连铸机	六流	1台
热连轧机组	1580毫米	1套
冷连轧机组	1420毫米	1套
冷连轧机组	1550毫米	1套
发电机组	35万千瓦	1套
热电装置	14.5万千瓦	1套

宝钢一期工程的技术装备成套引进,国内制造设备仅占12%,而三期工程提高到80.05%。宝钢一、二、三期工程设计总规模为年产1100万吨钢、975万吨铁、713.6万吨钢材,跻身世界千万吨级特大型现代化钢铁企业行列。

1998年上海地区钢铁企业联合重组后,宝钢按照建设钢铁精品基地和钢铁工业新技术、新工艺、新材料研究开发基地的要求,制订统一的钢铁发展规划,一方面大力淘汰老企业落后装备,另一方面投入巨资加快现代化建设。1998—2006年,



宝钢共淘汰、关停落后的炼铁产能493万吨（含化铁能力460万吨）、炼钢产能608万吨、轧材产能约500万吨。宝钢股份梅钢公司2008年淘汰炼焦能力100万吨，2009年淘汰炼铁能力200万吨。宝钢集团上海二钢有限公司结构调整企业转型项目被列入2009年上海市产业结构调整重点推进项目之一，2010年6月25日产线全面关停。

2014年，宝钢集团完成固定资产投资额255亿元。湛江钢铁基地项目进展顺利，4200毫米厚板工程、1550毫米冷轧工程相继开工。多元产业中，宝信软件宝之云互联网数据中心项目（二期）、宝钢金属越南新增制罐线、宝钢化工宝山配套一期焦炉大修煤气排送改造等相继开工。

### 2014年主要投运项目

单位	项目名称	开工时间	投运时间
宝钢股份	电厂一号、二号机组综合改造	2012.10	2014.7
八一钢铁	COREX建设及配套设施工程	2012.5	2014.12
宁波钢铁	薄带连铸项目	2012.9	2014.6
宝信软件	宝之云互联网数据中心项目（一期）	2013.7	2014.6
宝钢资源	沿海船队建设项目	2010.5	2014.6
宝钢金属	昆山宝盐气体空分项目	2013.8	2014.12
宝钢化工	乌海黄河项目	2013.3	2014.6
宝钢发展	宁波钢铁冶金渣固废综合利用项目	2013.12	2014.12

### 2014年主要在建工程

单位	项目名称	开工时间	预计投运时间
	湛江钢铁基地项目	2013.5	2016.6
宝钢股份	一期焦炉大修改造工程	2013.11	2015.11
	宝日汽车板四号热镀锌生产线	2013.11	2015.11
韶关钢铁	炉料结构优化之焦炉建设工程	2013.5	2015.3
宝钢工程	湛江钢铁基地项目设备再制造和修复中心工程	2014.3	2015.6
宝信软件	宝之云互联网数据中心项目（二期）	2014.7	2015.9
宝钢金属	越南新增制罐线	2014.7	2016.6
宝钢化工	宝山配套一期焦炉大修煤气排送改造	2014.6	2015.5
宝钢发展	湛江钢铁基地项目高炉矿渣综合利用工程	2014.7	2015.11

### 环境经营

2014年，宝钢按照国家“十二五”节能减排责任目标，结合新一轮发展规划，积极推进环境经营和绿色制造，节能减排指标持续进步。全年吨钢综合能耗和万元产值综合能耗（可比价）分别为607千克标准煤/吨和920千克标准煤/万元，同比分别下降0.6%和2.3%；二氧化硫、化学需氧量和氮氧化物排放总量分别为24391吨、1261吨和51807吨，同比分别下降13.9%、18.2%和17.8%。

#### 能源环保管理体系

2014年，宝钢持续推进能源环保管理体系建设，按照政府

监管和宝钢集团内部协调运作的要求，编制和修订《能源管理工作评价管理办法》《能源管理状况评估报告管理办法》《环境保护合规性管理办法》《环保事件管理办法（重大环境污染事件应急预案）》和《环保事件问责管理办法》等一批重要管理文件，并按照管理文件的要求，对子公司进行季度和年度评价，基本形成了比较完备的能源环保管理体系框架。

### 清洁生产审核

2014年，宝钢继续组织和推进清洁生产审核工作。其中，按照上海市清洁生产中心的要求，宝钢股份组织开展了重点企业清洁生产复审预评估工作；上海宝菱电气控制设备有限公司和上海宝闵工业气体有限公司等一批企业开展了清洁生产审核工作。

### 节能减排项目

2014年，宝钢节能减排项目（不含合同能源管理项目）共投入11.8亿元，形成年节能21万吨标准煤的能力。

宝钢还积极利用合同能源管理新机制推进建设节能减排项目。1月，宝钢股份50兆瓦金太阳光伏发电示范项目（一期）全部建成投运，年发电量超过4500万千瓦时。这是目前世界上最大的屋顶光伏发电项目，对钢铁行业清洁能源的应用起到引领和示范作用。之后，宝钢又相继在宁波钢铁、梅钢公司、湛江钢铁建成或启动建设光伏发电项目。宝钢股份加快推进低温烟气余热回收改造，产生的低压蒸汽并入厂区蒸汽管网供用户使用，并将外排烟气温度降低到160℃~180℃。年内，完成了宝钢股份总部区域11座大型加热炉的烟气余热回收改造工程，每小时可生产50余吨低压蒸汽，实现了大型加热炉平均排烟温度降低到200℃以下的国际先进水平。

韶关钢铁全面推进余能利用、高效炉窑和能效电厂等节能项目，年内投资约3.23亿元，实施电炉烟气余热回收、电厂一号

锅炉节能改造、加热炉余热回收、冷却塔风机节能改造、电机系统节能改造等合同能源管理项目9项，年可实现节能量约14.52万吨标准煤。宁波钢铁新建投运一座5万立方米转炉煤气柜，全年节能约2万吨标准煤；对热轧生产线3座加热炉进行余热回收，每年节能约1万吨标准煤；对炼钢厂石灰窑进行烟气余热回收，每年可节能约0.85万吨标准煤。

2014年，一批重大环保项目先后建成投产。其中，宝钢股份完成自备电厂高效除尘改造、冷轧薄板厂酸洗机组烟气改造；宝钢化工完成梅山分公司废水脱氮达标改造项目；宁波钢铁完成一号烧结机尾袋式除尘器改造；韶关钢铁完成五号、六号烧结机烟气全脱硫改造；八一钢铁完成2座直径136.5米圆形料仓、40吨转炉除尘改造、渣处理系统改造、焦化储焦楼除尘、焦化脱硫废液提盐工程、制氧厂、高炉喷煤噪声治理等工程；宝钢特钢应用新型低温催化剂降低条钢厂线材分厂氮氧化物处理系统的反应温度，实现节约天然气及氮氧化物达标排放，开创了以合同能源管理方式实施环保项目的先例。

### 淘汰落后产能和高耗能设备

宝钢持续推进淘汰落后产能和高耗能设备，提升技术节能能力。2014年，八一钢铁关停4座小高炉、2座小转炉、6台小锅炉。各单位制定了落后电机淘汰计划：韶关钢铁逐步淘汰5165台落后电机，宝钢特钢对年运行时间超过3000小时的505台落后电机进行逐步淘汰更新，宝钢化工实施了对156台高耗能落后机电改造项目。

### 碳减排和碳排放权交易

2014年，各试点单位积极参与碳排放权交易，宝钢股份、宝钢特钢分别售出11万吨和30万吨碳排放权；韶关钢铁根据广东省有关碳交易管理办法，完成履约清缴任务并结余4.3万余吨，成为广东省第一批履约控排企业。

### 绿色制造绩效

宝钢股份							
指标名称	单位	2009年	2010年	2011年	2012年	2013年	2014年
吨钢综合能耗	%	100	96.64	98.55	102.62	103.43	103.28
余能回收总量	%	100	99.93	113.81	96.50	76.42	76.18
吨钢耗新水	%	100	97.46	98.38	101.10	96.24	93.26
吨钢二氧化硫排放	%	100	61.71	50.86	45.95	38.39	34.20
吨钢COD排放	%	100	88.84	83.74	90.32	85.79	86.78
吨钢烟粉尘	%	100	91.65	88.75	92.31	89.95	87.37
固废资源综合利用率	%	98.26	98.58	98.81	98.90	98.82	99.15

注：表中除“固废资源综合利用率”外，其余各指标均以2009年的相应指标值为基数。

八一钢铁							
指标名称	单位	2009年	2010年	2011年	2012年	2013年	2014年
吨钢综合能耗	%	100	89.85	88.42	87.02	85.69	84.91
余能回收总量	%	100	146.21	159.75	191.70	211.11	243.27
吨钢耗新水	%	100	81.28	68.95	65.30	62.56	54.25

续表

八一钢铁							
指标名称	单位	2009年	2010年	2011年	2012年	2013年	2014年
吨钢二氧化硫排放	%	100	73.50	69.17	54.69	34.33	31.69
吨钢COD排放	%	100	53.41	47.60	24.53	10.75	1.05
吨钢烟粉尘	%	100	109.49	89.79	56.35	82.99	89.27
固废资源综合利用率	%	70.51	73.50	69.17	83.49	91.39	93.37

注：表中除“固废资源综合利用率”外，其余各指标均以2009年的相应指标值为基数。

宁波钢铁						
指标名称	单位	2010年	2011年	2012年	2013年	2014年
吨钢综合能耗	%	100	99.56	97.49	99.24	96.80
余能回收总量	%	100	124.82	137.30	132.13	151.47
吨钢耗新水	%	100	102.97	82.18	97.03	136.15
吨钢二氧化硫排放	%	100	151.26	130.61	62.41	80.58
吨钢COD排放	%	100	129.88	78.95	117.04	95.32
吨钢烟粉尘	%	100	83.33	93.48	64.70	74.9
固废资源综合利用率	%	90.33	93.77	91.95	96.58	98.73

注：表中除“固废资源综合利用率”外，其余各指标均以2010年的相应指标值为基数。

韶关钢铁				
指标名称	单位	2012年	2013年	2014年
吨钢综合能耗	%	100	95.42	94.75
余能回收总量	%	100	123.53	134.47
吨钢耗新水	%	100	94.32	94.11
吨钢二氧化硫排放	%	100	105.69	95.75
吨钢COD排放	%	100	122.04	110.38
吨钢烟粉尘	%	100	90.18	83.13
固废资源综合利用率	%	99.75	99.74	99.72

注：表中除“固废资源综合利用率”外，其余各指标均以2012年的相应指标值为基数。

宝钢不锈				
指标名称	单位	2012年	2013年	2014年
吨钢综合能耗	%	100	102.04	104.37
余能回收总量	%	100	120.40	125.35
吨钢耗新水	%	100	98.33	131.33
吨钢二氧化硫排放	%	100	57.97	72.45
吨钢COD排放	%	100	79.73	78.69
吨钢烟粉尘	%	100	97.14	109.46
固废资源综合利用率	%	99.20	99.20	99.20

注：表中除“固废资源综合利用率”外，其余各指标均以2012年的相应指标值为基数。

宝钢特钢				
指标名称	单位	2012年	2013年	2014年
吨钢综合能耗	%	100	98.82	98.45
吨钢耗新水	%	100	95.63	123.20
吨钢COD排放	%	100	84.44	87.14
吨钢烟粉尘	%	100	88.21	76.92
固废资源综合利用率	%	97.00	96.95	96.96

注：表中除“固废资源综合利用率”外，其余各指标均以2012年的相应指标值为基数。

### 环境友好产品

宝钢坚持以市场为导向，以用户满意为中心，优化产品结构，提升产品质量和档次，大力开发环境友好型产品，实施绿色经营，建设绿色宝钢。

### 宝钢生产的节能、降耗、低碳排放类环境友好型产品

使用行业	主要品种	效果
汽车业	薄板、线棒材、激光拼焊板	轻量化、提高安全性、简化加工工艺
饮料包装业	超薄DR材、DI材	减轻饮料罐重量
家电业	彩涂板、电工钢、镀锌板	简化加工工艺、提高电机效率
电力、能源业	锅炉管、管线钢	提高发电效率、提高能源运输效率
建筑、土木业	高强钢、超高强钢	轻量化，提高安全性、提高施工效率

### 宝钢生产的环境保护类环境友好型产品

使用行业	主要品种	效果
汽车业	镀锌板、复合板	降低噪音和振动
家电业	无铬环保镀层电工钢、无铬环保镀层镀锌板	不含对环境有害物质

### 宝钢生产的循环利用、延长使用寿命类环境友好型产品

使用行业	主要品种	效果
汽车业	高强镀锌板	延长使用寿命、减少废弃
家电业	镀锌板、彩涂板	延长使用寿命、减少废弃
电力、能源业	锅炉管、高强钢	延长使用寿命、提高发电效率
建筑、土木业	高强度结构钢、线材、耐火耐候钢、钢管、彩涂板	延长使用寿命

### 综合利用

#### 2014年宝钢发展有限公司固废产业化利用情况表

产品名称	利用量
水渣	465.15万吨 (含一钢公司水渣)
矿渣微粉	291.52万吨(上海地区)
粉煤灰	24.25万吨
氧化铁红	8.26万吨

续表

产品名称	利用量
氧化铁皮	8.28万吨
渣钢渣铁	8.25万吨
废杂渣	24.28万吨
废耐材	20.04万吨
含铁尘泥	52.88万吨
废油	0.89万吨
工业垃圾	3.95万吨
其他工业废弃物	13.51万吨
回收废旧物资	4.13万吨
报废设备	0.81万吨
固废回收率	9.58%

### 环境绿化

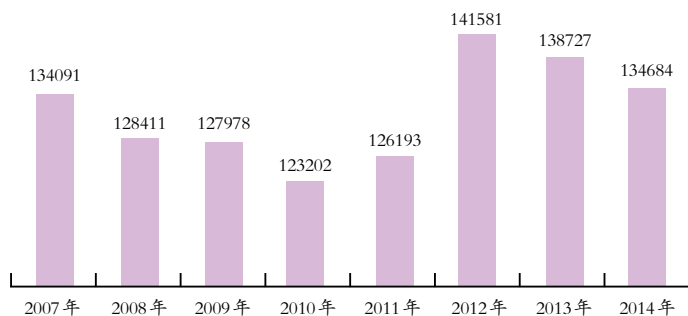
2014年,宝钢发展有限公司完成宝钢股份绿化整治项目28项,计面积2.28万平方米;完成绿化提升改造项目31项,种植绿化48.55万平方米;完成绿化搬迁项目141项,面积11.15万平方米;完成绿化恢复项目110项,面积11.06万平方米。

宝钢不锈完成绿化种植1.2万平方米,完成迁移绿地0.58万平方米,新增9020株苗木,草坪2038平方米,绿地率达到29%。

宁波钢铁新增绿地面积11.3万平方米,绿化覆盖率达到32%。

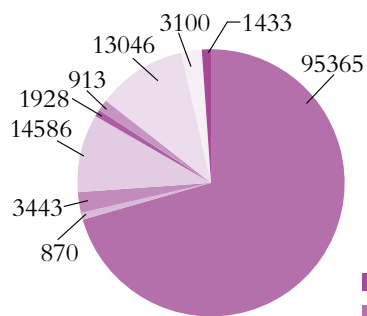
## 人力资源

### 一、员工构成



注：2009—2013年数据做追溯调整；2012年收购韶关钢铁。

### 在册员工总数



### 各产业单元员工分布

- 宝钢集团总部 1433人
- 钢铁主业 95365人
- 资源开发及物流业 870人
- 钢材延伸加工业 3443人
- 工程技术服务业(含宝信软件) 14586人
- 煤化工工业 1928人
- 金融投资业 913人
- 生产服务业 13046人
- 一钢、五钢、浦钢公司 3100人

## 2014年在岗员工情况一览表

在岗员工总数：124275人

岗位分布	学历结构			年龄结构			
	管理	技术	操作	35岁以下	36~45岁	46~55岁	56岁以上
10380	33351	80544	28603	43156	40928	34690	5501
8.35%	26.84%	64.81%	23.02%	34.73%	32.93%	27.91%	4.43%
6575	6575	6575	34852	43156	40928	34690	5501
5.29%	5.29%	5.29%	28.05%	34.73%	32.93%	27.91%	4.43%
16806	16806	16806	37439	43156	40928	34690	5501
13.52%	13.52%	13.52%	30.13%	34.73%	32.93%	27.91%	4.43%
34852	34852	34852	34852	43156	40928	34690	5501
28.05%	28.05%	28.05%	28.05%	34.73%	32.93%	27.91%	4.43%
34852	34852	34852	34852	43156	40928	34690	5501
28.05%	28.05%	28.05%	28.05%	34.73%	32.93%	27.91%	4.43%

## 二、队伍状况

### 2014年专业技术人才情况一览表

专业技术人才总数：35675人

职称等级		学历结构			年龄结构						
高级	中级	初级	未 评聘	研究生	大学 本科	大学 专科	中专及 以下	35岁 以下	36~45 岁	46~54 岁	55岁 以上
4527	13985	7752	9411	4618	20519	8151	2387	13230	11352	9073	2020
12.69%	39.20%	21.73%	26.38%	12.94%	57.52%	22.85%	6.69%	37.08%	31.82%	25.43%	5.66%

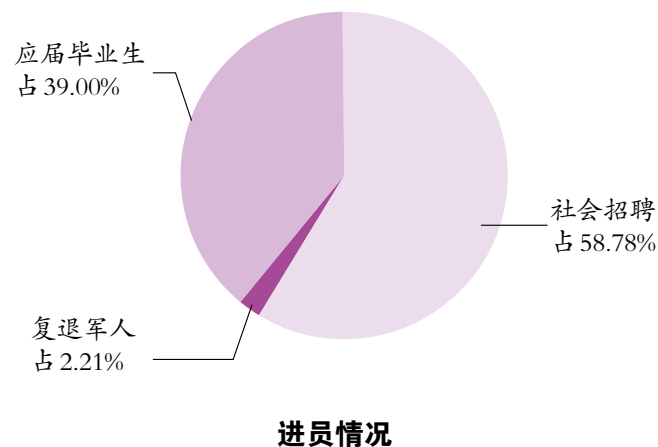
### 2014年技能人才情况一览表

技能人才总数：58022人

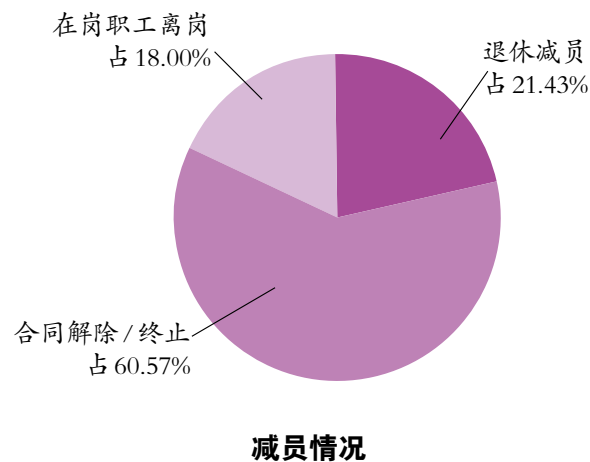
技能等级		学历结构			年龄结构							
高级 技师	技师	高级 工	中级 工	初级 工	研究生	大学 本科	大学 专科	中专 及以 下	35岁 以下	36~45 岁	46~54 岁	55岁 以上
1607	5839	2777	14403	8456	141	4934	18796	34151	14526	22297	18054	3145
2.77%	10.06%	47.77%	24.82%	14.57%	0.24%	8.50%	32.39%	58.86%	25.04%	38.43%	31.12%	5.42%

### 三、人员配置

2014年进员总数6866人，同比增加31%。其中，社会招聘4036人，复退军人152人，应届毕业生2678人（其中本科及以上832人）。



2014年减员9878人。其中，退休减员2117人，合同解除/终止5983人，在岗职工离岗1778人。



## 人力资源开发

宝钢的教育培训工作主要由宝钢人才开发院承担。人才开发院是宝钢的员工教育培训基地、管理研究基地和员工创新活动基地，承担着对宝钢全体员工进行分类分层培训的职能。

人才开发院拥有一支专业门类较全的专职师资队伍，160名教职工中87%具有本科以上学历，24%具有研究生以上学历。此外，还在宝钢集团内外聘请84名兼职教授，其中宝钢集团内部64名，东北大学、安徽工业大学、上海交通大学、澳大利亚新南威尔士大学等高校20名。

2014年，人才开发院全年开展各类培训20.4万人次（其中面授8.98万人次），53.6万个培训日（其中面授45.5万个培训日）。13.4万名宝钢员工人均参加培训32学时。开展管理研究18项。开展人才测评14745人次。

2014年，人才开发院获“国家高级技能人才培养基地”和“中国在线学习平台行业卓越实施奖”，“宝钢决策人研修实践案例”获国有企业高管培训特色实践案例“最佳奖”。

## 钢铁主业

Iron & Steel Industry



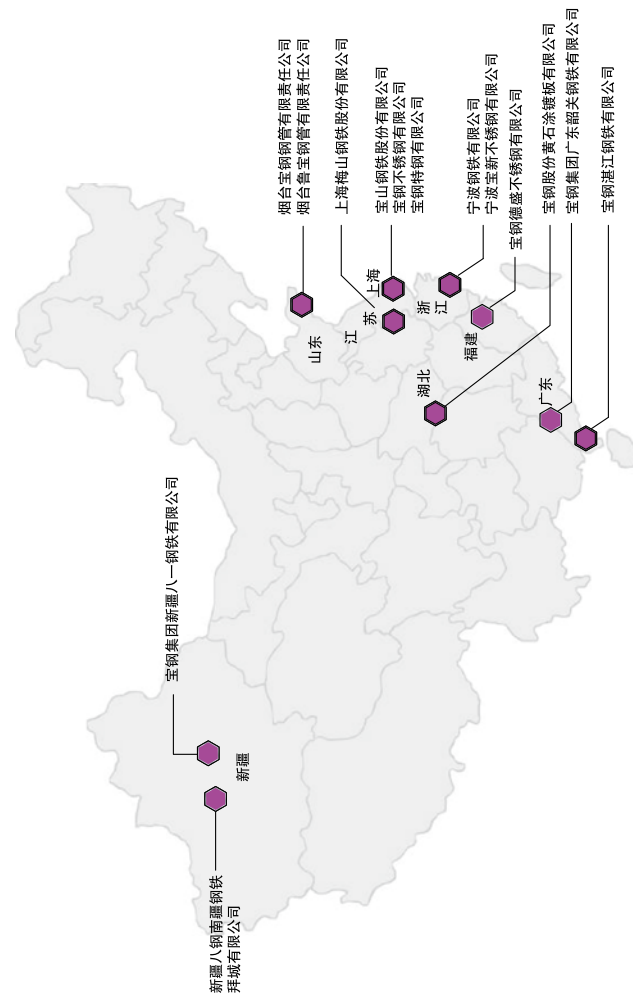


钢铁主业以宝钢股份为核心企业，通过优化战略布局，实现规模发展：2007年，重组八一钢铁；2009年，重组宁波钢铁；2012年，重组韶关钢铁。2012年5月，湛江钢铁基地项目举行开工仪式。2013年，湛江钢铁主体项目炼铁、炼钢、连铸、热轧、冷轧等相继开工。

钢铁主业实施“两角一边”战略布局，形成以宝钢股份为核心的“长三角”和以湛江钢铁为核心的“珠三角”两大战略基点；同时，充分利用八一钢铁在新疆区域的资源优势和国家西部大开发的政策优势，巩固宝钢在西北地区的市场地位，并兼顾中西亚市场的开拓。

2014年，宝钢钢铁主业经营业绩继续保持国内行业领先，处于全球钢铁企业前列。

宝钢在境内的钢铁生产基地



## 宝山钢铁股份有限公司(简称宝钢股份)

是宝钢集团下属控股子公司,2000年2月3日由宝钢集团独家发起创立。2000年12月12日,宝钢股份在上海证券交易所挂牌交易。

2014年,宝钢股份实现利润82.78亿元、营业总收入1877.89亿元,产铁2098.9万吨,产钢2152.9万吨,销售商品坯材2181.7万吨。

2014年,宝钢股份获得全球钢铁行业最高信用评级,标普、穆迪和惠誉分别给予A-、A3和A-的长期企业信用评级,评级展望均为“稳定”;蝉联中国最受尊敬的知识型企业组织大奖;宝钢股份总部获得国际权威认证机构——英国标准协会对公司有害物质管理体系(QC 080000)认证推荐,成为国内大型钢铁企业中首家通过该体系认证的公司。“600℃超超临界火电机组钢管创新研制与应用”项目在2014年度国家科学技术奖励大会上获国家科技进步奖一等奖;“冷轧热镀锌铝机组核心工艺与成套装备研究开发”获2014年度冶金科技进步奖一等奖。

### 上海梅山钢铁股份有限公司(简称梅钢公司)

是宝钢股份下属子公司。2014年,生产生铁700.6万吨,同比减少0.12万吨;生产连铸坯702.9万吨,同比增长1%;生产热轧板卷611.8万吨,同比增长2.72%;生产酸洗产品106.9万吨,同比增长6.06%;生产冷轧产品91万吨,同比增长2.66%;生产铁精矿302万吨,同比增长3.43%;新热力、余热、干熄焦、TRT(高炉煤气余压发电)共发电15.7亿千瓦时,同比减少20.43%;主要经营指标均完成年度目标。

### 宝钢湛江钢铁有限公司(简称湛江钢铁)

2011年4月18日,宝钢湛江钢铁有限公司在广东省湛江市注册成立。2012年5月24日,国家发改委正式发文核准宝钢开工

建设湛江钢铁工程;5月31日,宝钢广东湛江钢铁基地项目在湛江东海岛举行开工仪式。2013年,炼铁、炼钢、连铸、热轧、冷轧等主体工程全面开工建设。

2014年,各主体单元工程和全厂公辅配套工程施工图设计累计发图占预估总量的72.42%,满足现场施工要求,设计进度质量总体受控;全年共签订设备合同2105份,设备签约完成率约92%,设备到货率30%;4200毫米厚板工程、1550毫米冷轧工程相继开工,高炉、炼钢、连铸、2250毫米热轧、2030毫米冷轧等主体工程桩基施工基本完成,全面进入厂房钢结构制作和安装、设备安装阶段,宝能变电站顺利投运,自备电厂一号机组成功并网调试,并将一高炉系统投产目标提前至“15·9”(2015年9月);固定资产投资计划完成103亿元,累计完成投资约188亿元。生产准备工作全面展开,累计完成生产准备目标节点203项,制定了《“15·9”铁钢开工方案》,启动各单元冷试用料准备,开展模拟经营工作。物色、选派支撑人员865人,全部落实到位。同时,严格把好招聘选人关,全年招聘属地员工1965人,分批组织赴宝钢股份培训实习,已取得上岗证1120人。

湛江钢铁基地项目主体工程占地面积12.98平方千米,钢铁工序采用焦炉、烧结、高炉、转炉、连铸生产流程,轧钢工序采用热连轧、冷连轧和厚板生产设施。项目以华南地区为目标市场并辐射东南亚,满足目标市场中高端碳钢板材产品需求,项目建设规模年产铁水823万吨、钢水892.8万吨、钢材689万吨,主要品种包括热轧板、冷轧薄板、热镀锌板及宽厚板等,同时具备热轧超高强钢生产能力。

### 主要装备(生产线)

区域	装备和规格	数量
宝钢股份	4966立方米高炉	1座
直属厂、部	4706立方米高炉	1座

续表

区域	装备和规格	数量	
宝钢股份 直属厂、部	4350立方米高炉	1座	
	4747立方米高炉	1座	
	300吨转炉	3座	
	250吨转炉	3座	
	1930毫米板坯连铸机	2台	
	2300毫米板坯连铸机	1台	
	1450毫米板坯连铸机	2台	
	1750毫米板坯连铸机	1台	
	2050热连轧机	1套	
	1580热连轧机	1套	
	1880热连轧机	1套	
	2030冷连轧机	1套	
	1420冷连轧机	1套	
	1550冷连轧机	1套	
	1730冷连轧机	1套	
	1220冷连轧机	1套	
	5米厚板轧机	1套	
	宝日汽车板	1800冷连轧机	1套
	梅钢公司	180平方米烧结机、400平方米烧结机、450平方米烧结机	各1台
55孔焦炉、60孔焦炉		各2座	
1280立方米高炉、3200立方米高炉、4070立方米高炉		各1座	
150吨转炉		3座	
250吨转炉		2座	
1320毫米两机两流连铸机		2台	
1650毫米两机两流连铸机		2台	
1422毫米热连轧机		1套	
1780毫米热连轧机		1套	
1630毫米热轧酸洗机组		1套	
1420毫米冷连轧机组	1套		

续表

区域	装备和规格	数量
钢管条钢 事业部	直径140毫米无缝钢管机组	1套
	中口径直缝焊管机组	1套
	大口径直缝焊管机组	1套
	ARE轧扩管机	1套
	460PQF连轧机	1套
	初轧机组	1套
	高速线材机组	1套
黄石公司	酸洗机组、冷轧机组、镀锌机组	各1套

## 宝钢集团新疆八一钢铁有限公司 (简称八一钢铁)

始建于1951年9月,是由驻疆中国人民解放军官兵艰苦奋斗创建起来的,时称新疆军区后勤部钢铁厂。1952年5月20日,定名为新疆军区八一钢铁总厂。1953年,钢铁厂移交新疆维吾尔自治区工业厅,更名为新疆八一钢铁厂。1995年9月27日,以新疆八一钢铁总厂为主体成立新疆钢铁(集团)有限责任公司;1999年11月,更名为新疆八一钢铁(集团)有限责任公司。2007年1月16日,宝钢集团与新疆维吾尔自治区政府签署增资重组八一钢铁的协议;4月28日,八一钢铁正式加入宝钢集团,定名为宝钢集团新疆八一钢铁有限公司。

八一钢铁具有采矿、选矿、烧结、焦化、炼铁、炼钢到轧钢完整的生产工艺流程。八一钢铁在哈密地区和阿勒泰地区有雅满苏、蒙库两座铁矿外,在南北疆还有储量可观的自有铁矿,在乌鲁木齐艾维尔沟还有一座以生产焦煤为主的煤矿。此外,八一钢铁还生产金属制品等钢铁延伸产品。

八一钢铁年产钢能力1100万吨,产品覆盖长材、板材及管

材等,主要在新疆及国内西部省区销售,部分出口中亚地区。

2014年,八一钢铁年产铁770.37万吨、钢767.05万吨、钢材722.7万吨,销售钢材727.56万吨,实现营业收入219.60亿元。

### 主要装备(生产线)

装 备	规 格	数 量
铁矿		2座
煤矿	以生产焦煤为主	1座
烧结机	430平方米	2台(其中南疆钢铁公司1台)
烧结机	265平方米	2台
焦炉	4.3米42孔	4座
焦炉	4.3米49孔(捣固)	1座
焦炉	5.5米60孔复热式(捣固)	1座(南疆钢铁公司)
焦炉	6米55孔	4座
高炉	2500立方米	3座
高炉	1800立方米	1座(南疆钢铁公司)
转炉	150吨	1座
转炉	120吨	5座(其中南疆钢铁公司2座)
电炉	110吨	1座
电炉	70吨	1座
高速线材机组		3套
棒材机组		4套
冷轧机组	1420毫米轧机	1套
热轧机组	1750毫米轧机	1套
中厚板轧机	3500毫米	1套

### 新疆八一钢铁股份有限公司(简称八钢股份)

是八一钢铁下属子公司。2000年7月27日,由新疆八一钢铁(集团)有限责任公司等4家企业发起设立的股份有限公司。2002年8月16日,在上海证券交易所挂牌交易。

截至2014年底,八钢股份总股本7.66亿股,总资产212.28亿元,净资产16亿元。主要从事钢铁冶炼、轧制、加工及销售,综合产钢能力1100万吨/年。2014年,八钢股份年产铁123.45万吨、钢767.05万吨、钢材722.7万吨,销售钢材727.56万吨,实现营业收入206亿元。

产品覆盖棒、型、带、线、管、板等,主要钢种有:普碳钢、螺纹钢、焊条钢、棉花打包丝钢、冷轧带钢筋专用钢、抽油杆钢、弹簧钢、合金结构钢、优质碳素结构钢、中厚板、热轧薄板、冷轧薄板、彩涂及镀锌板等。

主导产品的实物质量达到国际公认的高精度产品的标准,曾多次获得新疆维吾尔自治区名牌称号,其中“互力”牌螺纹钢获全国冶金产品实物质量金杯奖。

八钢股份先后获“全国守信誉工作先进单位”“中国市场知名企业”“中国企业最佳形象AAA级”“全国精神文明建设先进单位”和新疆维吾尔自治区首批“重合同、守信誉企业”等荣誉称号。

### 宁波钢铁有限公司(简称宁波钢铁)

2003年1月14日成立,前身是宁波建龙钢铁有限公司。2006年3月16日,国家发展和改革委员会核准宁波钢铁项目的重组申请;7月7日,宁波钢铁有限公司成立。2009年3月1日,宝钢集团重组宁波钢铁。重组后,宁波钢铁的股份比例为:宝钢集团56.15%,杭钢集团34%,宁波开发投资集团有限公司7%,宁波经济技术开发区控股有限公司2.85%。2014年12月

16日,宁波钢铁召开2014年第二次股东会暨三届五次董事会,审议并通过《关于宁钢增资方案的议案》。经过此次增资,宁波钢铁的股份比例为:杭钢集团60.29%,宝钢集团34%,宁波开发投资集团有限公司4.06%,宁波经济技术开发区控股有限公司1.65%。宝钢集团调整为宁波钢铁第二大股东。

宁波钢铁的产品覆盖钢坯和热轧直发卷,主要钢种有:一般结构用碳素结构钢、制管用钢、一般结构用低合金结构钢、冷轧或深冲用低碳钢及超低碳钢(D、E料)、优质碳素结构钢、管线钢(石油天然气输送管用钢、直缝电阻焊套管用钢)、汽车结构钢(车轮钢、大梁钢、细晶粒高强度钢、汽车其他结构件用钢)、集装箱用钢、造船用钢、桥梁用钢、工程机械用钢和花纹板等。

2014年,宁波钢铁年产铁432.62万吨、钢455.32万吨、热轧卷406.98万吨,实现营业收入142.16亿元。

#### 主要装备(生产线)

装 备	规 格	数 量
焦炉	55孔6米	2座
烧结机	430平方米	2台
高炉	2500立方米	2座
高炉顶压发电机组	12.5兆瓦	2套
双流连铸机	1650毫米	2台
转炉	180吨	3座
LF钢包精炼炉	180吨	1座
RH真空脱气炉	180吨	1座
热连轧机组	1780毫米	1套

续表

装 备	规 格	数 量
全燃气发电机组	135兆瓦	1套
烧结合热发电机组	15兆瓦	1套

### 宝钢集团广东韶关钢铁有限公司 (简称韶关钢铁)

前身是广东省韶关钢铁集团有限公司,始建于1966年8月22日。2011年8月22日,宝钢集团与广东省国资委签订股权划转协议,韶关钢铁在分离办社会的基础上由宝钢集团直接持股51%。2012年4月18日,宝钢集团广东韶关钢铁有限公司挂牌成立。

韶关钢铁年产钢能力650万吨,立足钢铁业,工、科、贸并举,多元化经营,是广东省重要的钢铁生产基地、国家高新技术企业,及中国重要的船板钢、工程机械和水电站用高强钢板、高层建筑用钢板、桥梁板、锅炉和压力容器用钢板生产基地。板材、线材、优特钢棒材等产品,主要在珠江三角洲、华东地区及广东邻近省销售,部分出口。

2014年,韶关钢铁年产铁618万吨、钢628万吨、钢材615万吨、烧结合矿888万吨,自产焦炭193万吨;实现营业收入209.69亿元。

#### 主要装备(生产线)

装 备	规 格	数 量
麦尔兹石灰窑	500吨/天	2座
烧结机	105平方米	1台
烧结机	360平方米	2台

续表

装 备	规 格	数 量
焦炉	4.3米(55孔×2)	1座
焦炉	6米(55孔×2)	1座
焦炉	新6米(55孔×2)	1座
高炉	420立方米	1座
高炉	450立方米	1座
高炉	750立方米	1座
高炉	2200立方米	1座
高炉	3200立方米	1座
转炉	120吨	3座
转炉	130吨	2座
电炉	90吨	1座
高速线材	成品直径5.5毫米~20毫米	2套
小型型钢轧机(螺纹钢)		3套
棒材轧机(棒一)	成品直径12毫米~40毫米	1套
棒材轧机(棒二)	成品直径12毫米~22毫米	1套
棒材轧机(棒三)	成品直径12毫米~50毫米	1套
中厚板轧机	2500毫米	1套
宽厚板轧机	3450毫米	1套
特钢轧机(大棒)	成品直径70毫米~180毫米	1套
特钢轧机(中棒)	成品直径20毫米~80毫米	1套

## 宝钢不锈钢有限公司(简称宝钢不锈)

成立于2012年3月12日。宝钢不锈拥有宝钢不锈本部、宝钢德盛不锈钢有限公司(简称宝钢德盛)和宁波宝新不锈钢有限公司(简称宁波宝新)三大生产基地,具有配套完整的炼铁、炼钢、热轧、冷轧等全流程不锈钢和碳钢联合生产线。

宝钢不锈本部坐落于上海市宝山区,占地3.53平方千米,全年可生产不锈钢150万吨、碳钢225万吨。宝钢德盛坐落于福建省罗源湾开发区金港工业区,占地2.18平方千米,具有采矿、炼铁、炼钢、焦化、热轧带钢、固溶热处理、酸洗等完整配套的生产加工能力,全年可生产不锈钢120万吨。宁波宝新坐落于宁波经济技术开发区,占地面积65万平方米,全年可生产冷轧不锈钢薄板60万吨,冷轧不锈钢焊管1万吨。

2014年,宝钢不锈实现营业收入394.94亿元。全年完成铁产量254万吨,钢产量293万吨,热轧产量334万吨,不锈钢产品销量149万吨,碳钢产品销量183万吨。

### 主要装备(生产线)

装 备	规 格	数 量
宝钢不锈本部		
高炉	750立方米	1座
高炉	2500立方米	1座
转炉	150吨	2座
转炉	120吨	2座
LF钢包精炼炉	150吨	1座
LF钢包精炼炉	120吨	1座
电炉	100吨	2座
连铸机	1650毫米	4台

续表

装 备	规 格	数 量
热连轧机组	1780毫米	1套
碳钢冷轧机组	1600毫米	1套
不锈钢冷轧机组	1600毫米	1套
不锈钢热带退火酸洗机组	1600毫米	1套
不锈钢冷带退火酸洗机组	1600毫米	1套
碳钢连续酸洗机组	1600毫米	1套
碳钢连续退火机组	1600毫米	1套
<b>宁波宝新</b>		
不锈钢热带退火酸洗机组		1套
不锈钢冷带退火酸洗机组		3套
光亮退火机组		2座
罩式炉		18套
修磨抛光机组		3套
单机架冷轧轧机	1350毫米	7台
精整线(离线平整机组)		3套
精整线(中间拉矫机组)		1套
精整线(成品拉矫重卷纵横切机组)		6套
焊管机组		2套
<b>宝钢德盛</b>		
烧结机	126平方米	3台

续表

装 备	规 格	数 量
高炉	600立方米	3座
转炉	80吨	4座
不锈钢连铸机	180毫米×1250毫米双流板坯连铸机、200毫米×1600毫米一机一流连铸机	各1台
热连轧机组	1150毫米	1套
固溶线	1150毫米	6套

## 宝钢特钢有限公司(简称宝钢特钢)

成立于2012年4月。拥有特种冶金、不锈钢和结构钢长材、银亮材、合金板带及钢管等多条现代化生产线,形成以特种冶金、不锈钢、结构钢为核心的三大系列产品,聚焦于航空航天、能源电站及交通运输三个关键行业,以及模具钢、轴承钢、汽车用钢和芯棒、不锈钢等四大专业化产品。

2014年,宝钢特钢生产钢37.97万吨、钢材82.14万吨,销售86.7万吨,营业收入90.40亿元。

### 主要装备(生产线)

装 备	规 格	数 量
电炉	40吨	4座
垂直连铸机	板坯	1台
真空感应炉	12吨	1座
快锻机	4000吨、6000吨、1300吨径锻	各1台
热轧板轧机	2500毫米	1套
炉卷轧机	1300毫米	1套
冷轧板卷主线	1300毫米	1套

续表

装 备	规 格	数 量
热挤压主线	直径51毫米~325毫米	1套
棒材轧机	直径750毫米×2000毫米、 直径700毫米×900毫米	各1套
真空自耗炉	15吨	1台
电渣炉	20吨	5台

## 海外公司

### 宝钢美洲有限公司(简称宝美公司)

1996年4月9日在美国成立,是宝钢股份全资子公司,注册资本金98万美元,总部位于美国新泽西州蒙特威尔市。宝美公司主要从事钢铁相关产品营销、多元贸易、投融资等各项业务,主要市场包括南美和北美。用户包括美国通用汽车、美国通用电气、伊莱克斯等。在美国洛杉矶、加拿大多伦多、墨西哥的墨西哥城、巴西里约热内卢及中国上海设有代表处。

2014年,宝美公司销售各类钢材46.50万吨,实现销售收入6.18亿美元。

### 宝钢欧洲有限公司(简称宝欧公司)

是宝钢股份全资子公司,1993年10月11日成立,位于德国汉堡市,注册资金50万马克,实有资本金400万马克(204.52万欧元),主要经营冶金原料、设备、备品配件、钢铁制品进出口贸易等。宝欧公司设有东欧代表处、南非代表处、上海代表处,拥有宝钢意大利钢材集散中心有限公司、宝钢西班牙有限公司和宝钢中东公司三家子公司。

2014年,宝欧公司钢铁销量41.67万吨,实现销售收入3.92亿欧元。

### 宝和通商株式会社(简称宝和通商)

成立于1993年8月26日,注册资本8.76亿日元,是宝钢股份的全资子公司,注册于东京都千代田区一番町15番地。宝和通商主要从事钢材贸易,设备、备件、资材贸易,钢铁原料和钢铁深加工产品贸易。钢铁销售区域涵盖日本、韩国、新西兰、澳大利亚、中国台湾等国家和地区。宝和通商分别在韩国设立首尔事务所,在国内设立上海事务所,在澳大利亚设有宝钢澳大利亚贸易有限公司,在韩国设有钢材加工配送中心(BGM株式会社)。

2014年,宝和通商实现销售收入1282亿日元,钢材进出口132.4万吨。

### 宝钢新加坡有限公司(简称宝新公司)

1997年2月25日在新加坡成立,是宝钢股份全资子公司,注册资本金150万新加坡元,公司总部位于新加坡淡马锡林荫大道7号。设有印度子公司、越南代表处、泰国代表处和上海代表处。宝新公司主要从事钢铁相关产品贸易活动,主要市场包括新加坡、马来西亚、印度尼西亚、菲律宾、泰国、越南等东南亚国家和印度、巴基斯坦、孟加拉国等南亚国家。宝新公司连续13年入选新加坡1000强企业,2014年排名第264位。

2014年,宝新公司实现销售收入21.51亿美元,同比增长40.77%,创历史最高水平。

### 宝金企业有限公司(简称宝金公司)

由宝钢(原上海宝山钢铁总厂)和香港董氏集团旗下的金山轮船代理有限公司合资(双方各占50%股份,宝钢总投资额为1492.1万美元),1992年11月3日在香港注册成立,注册资本为330万港币。宝金公司拥有2艘16万吨级海岬型船舶——“宝致轮”和“宝航轮”,2艘18万吨级海岬型船舶——“宝勇轮”和“宝泰轮”,并长期租用4艘18万吨级海岬型船舶——“宝拓轮”“宝协轮”“宝力轮”和“宝诚轮”。



2014年,宝金公司实现营业收入1.09亿美元。

### 宝运企业有限公司(简称宝运公司)

由宝钢集团和中国外运集团公司共同出资,1992年1月9日在香港注册成立。随着宝钢发展的需要,1997年宝钢收购中国外运集团公司所占有的50%股份,宝运公司成为宝钢的全资子公司。2005年11月18日,宝运公司进入宝钢股份,成为宝钢股份在海外的唯一一家经营航运为主业的全资子公司。宝运公司以航运为主,实现多元化发展,业务包括大宗散货(主要包括矿石和煤炭)的海上运输,铁矿石代理采购销售、融资及钢材加工、对外投资等。

2014年,宝运公司完成铁矿石运输2368万吨,实现营业收入4.497亿美元;完成铁矿石代理采购2340万吨,实现营业收入19.87亿元。

### 宝钢澳大利亚矿业有限公司(简称宝澳矿业)

是宝钢集团全资子公司,2002年5月10日在澳大利亚西澳州首府珀斯市注册成立,注册资本为1996万澳元。宝澳矿业以钢铁原料资源开发及生产为主业,以稳定宝钢钢铁生产经营所需原料资源供应为经营目标,并逐步发展成为宝钢海外原料资源开发与供应的平台。

2014财政年度,宝澳矿业实现销售收入0.35亿澳元。

## 多元产业

### Diversified Industries



宝钢实行“一业特强，相关多元产业协同发展”战略，在突出钢铁主业发展的同时，围绕钢铁供应链、技术链和资源利用链，适度发展相关多元产业，形成资源开发及物流、钢材延伸加工、工程技术服务、煤化工、金融投资、信息技术和生产服务等七大产业板块。

## 资源开发及物流业

资源开发及物流业是钢铁主业供应链的上游产业，主要从事铁矿、煤炭等资源的开发经营，确保钢铁生产的资源供应。

### 宝钢资源有限公司（简称宝钢资源）

2006年7月21日成立，是宝钢集团的全资子公司，主要从事矿产资源的投资、贸易及物流服务，倾力打造面向钢铁及其他工业领域的资源投资与贸易，以及综合物流服务平台。

2010年12月21日，在香港成立宝钢资源（国际）有限公司，实行上海、香港双总部模式；2012年，宝钢资源新加坡有限公司挂牌成立，至此，宝钢资源在澳洲、非洲、美洲、东南亚等全球资源产地形成网络布局雏形。

宝钢资源着眼于矿产资源的全球化配置，致力于为客户提供优质产品和增值服务，追求矿石、煤炭、合金、有色金属、金属再生资源资源和航运物流等业务的跨越式发展和国际化的合作共赢。

在朝着战略目标迈进的过程中，宝钢资源不断创新经营模式，持续推进投资合作、贸易经营“双引擎”建设，航运物流业务空间进一步拓展，国际化经营能力不断提升。

宝钢资源始终坚持与股东、用户、供应商、员工和社会共同发展，不断完善勘探、设计、采选、加工、运输、贸易、投资等经营运作功能，构建更为成熟的产业结构；不断提升核心竞争力，努力成为世界一流的矿产资源综合供应商。

2014年，宝钢资源实现营业收入456.41亿元，利润8.52亿元。

## 钢材延伸加工业

钢材延伸加工业是钢铁主业供应链的下游产业，主要是利用宝钢的钢铁生产优势，发展钢材延伸加工产业。

### 宝钢金属有限公司（简称宝钢金属）

2007年12月28日成立，是宝钢集团的全资子公司，注册资本金为40.5亿元。宝钢金属主营业务包括金属包装、工业气体、金属制品、汽车贸易等。

金属包装业务：主要以钢、铝制两片罐及金属制盖、马口印铁为主。宝钢金属是国内唯一的钢制两片罐制造商，已完成了华北、华东、西南、华南的战略布局，并与可口可乐、百事可乐等世界知名企业建立了长期战略合作关系；拥有国内领先的UV金属彩涂印刷生产线，是食品饮料领域金属彩印的龙头企业。

工业气体业务：以管道气生产为主，主要发展液态气，兼顾氢气、二氧化碳、医疗气体、特种气体和稀有气体的开发和生产，并开发、利用与工业气体相关的新能源产品。

金属制品业务：主要加工生产各类钢丝和型钢等。其中，镀锌钢丝（PC）斜拉桥钢丝绳广泛应用于江苏苏通大桥、浙江舟山西堠门大桥，以及美国海湾大桥、韩国马昌大桥等国内外重大工程；其他制品如冷镦钢丝、油回火弹簧钢丝、冷弯型钢和H型钢等也具有较强的竞争优势；首批钢帘线通过用户送

样认证,切割钢丝实现批量供货。

汽车贸易业务:主要从事汽车整车贸易、服务及二手车经营。致力于打造以汽车销售、维修、置换、租赁及相关服务为核心业务的价值链,成为厂商倚重、用户信赖、备受社会尊重的著名汽车贸易服务商。

2014年,宝钢金属实现营业收入112.26亿元,利润3.3亿元。

## 工程技术服务业

工程技术服务业肩负着提升宝钢自主集成创新能力、支撑钢铁主业精干高效、推进工程技术产业化进程的使命,是承担钢铁主业工程建设、运行维检、精益运营的相关产业。

### 宝钢工程技术集团有限公司(简称宝钢工程)

1999年8月5日,成立上海宝钢工程技术有限公司。2009年8月,成立宝钢集团有限公司工程技术委员会。2010年4月,原上海宝钢工程技术有限公司在吸纳和整合相关工程技术、钢结构业务及资源的基础上组建成立旗舰型公司,并更名为宝钢工程技术集团有限公司,是宝钢集团的全资子公司。注册资本为28.20亿元。

宝钢工程具有完整的工程技术产业链,正在重点打造节能环保、城市建筑战略性业务;巩固提升冶金工程技术、装备制造、建设管理咨询等专业化业务;工业技术服务作为再生型业务,保障钢铁主业竞争力提升。公司业务涵盖工程总承包、项目管理和工程咨询、工程设计、工程招标、工程监理、设备设计与制造、成套设备供应、施工管理、运行维护、产品检验等,服务领域从冶金延伸至环保、能源、金融、煤化工和市政等行业。

2014年,宝钢工程实现营业收入107.38亿元。

### 上海宝华国际招标有限公司(简称宝华招标)

前身为上海宝钢国际经济贸易有限公司招标办公室,2005年12月21日成立,注册资本为1000万元。

宝华招标拥有机电国际招标甲级、工程招标甲级、政府采购甲级等高含金量的招标资质,可承接包括机电设备(国内国际)、资材备件、原辅料等在内的各类货物招标,工程招标(设计、勘察、施工、监理)和服务招标业务。

2014年,宝华招标实现销售收入6782万元,利润总额1619万元,累计完成招标项目1416个,中标金额148.88亿元。

## 煤化工

煤化工是资源利用型产业,主要从事钢铁企业炼焦后的煤气精制和煤化工产品的生产、销售,通过以焦化副产品为基础的循环利用和产品转化,寻求加工增值,开拓高技术含量、高附加值下游煤化学品领域,实践环境经营理念。

### 上海宝钢化工有限公司(简称宝钢化工)

前身是宝钢总厂化工厂,1985年,一期工程建成投产。2005年5月,成为宝钢股份的下属分公司,2007年9月恢复独立运作,成为宝钢股份的全资子公司。2009年4月,宝钢集团把宝钢化工列为宝钢多元产业之一,负责宝钢煤化工产业发展。注册资本为21.1亿元。

宝钢化工拥有上海宝山分公司、南京梅山分公司及苏州宝化炭黑有限公司等生产基地,以及乌海宝化万辰煤化工有限责任公司、宝钢化工湛江有限公司、南京宝宁化工有限公司、四川达兴宝化化工有限公司、宝钢化工(张家港保税区)国际贸易有限公司、上海化工宝电子商务有限公司等子公司以及东南亚代表处等机构。

宝钢化工固定资产原值为91.14亿元，资产总额为53.44亿元，具有43亿立方米焦炉煤气、110万吨焦油、25万吨粗苯的处理能力，及28万吨炭黑生产能力。针状焦产品质量进一步提升，已在高端市场上占有一席之地。焦油加工能力国际排名前列，具备发展成为世界级煤化工企业的规模优势。

主要产品有苯类、萘类、酚类、喹啉类、油类、古马隆、硫酸铵、咪唑、葱醌、沥青焦、针状焦、炭黑系列产品等50余种，广泛应用于建筑、医药、农药、塑料、轮胎、染料等领域。宝钢牌精萘被评为全国用户满意产品。

2014年，宝钢化工实现营业总收入92.19亿元，利润5.4亿元。

## 金融投资业

金融投资业是与钢铁主业密切相关的行业，实业与金融相结合，能有效促进钢铁主业的发展，提升钢铁业的综合竞争力。宝钢金融投资业包括华宝投资有限公司、华宝信托有限责任公司、华宝兴业基金管理有限公司、华宝证券有限责任公司和宝钢集团财务有限责任公司。

### 华宝投资有限公司（简称华宝投资）

2007年3月成立，注册资本为68.69亿元，为宝钢集团的全资子公司，并以符合法人治理结构的原则对旗下华宝信托、华宝兴业基金、华宝证券等宝钢系金融机构实施管控，推进资源共享、业务互动。

华宝投资致力于股权投资业务，精选优秀龙头企业进行直接投资；在积极寻求主流金融行业和钢铁主业相关的上下游产业链等投资机会的同时，加大对公用设施、大消费、医药医疗等抗周期行业，以及节能环保、新材料、高端装备和部分高科技类行业，适时进行重点投资；此外，利用市场化的运作优势，间

接参与股权投资业务。

至2014年底，华宝投资持有中国太平洋保险（集团）股份有限公司14.17%的股份，持有华宝证券有限责任公司59.41%的股份，持有法兴华宝汽车租赁（上海）有限公司50%的股权。

2014年，华宝投资实现营业收入19.92亿元，利润13.48亿元（均不含“中国太保”），管理资产规模5600亿元。

### 华宝信托有限责任公司（简称华宝信托）

1998年成立，宝钢集团持股98%，浙江省舟山市财政局持股2%。注册资本金为20亿元（含1500万美元）。2008年6月12日，宝钢集团委托华宝投资对华宝信托进行管理。

多年来，华宝信托始终保持创新意识，多项业务资格或行动处于行业领先地位。2003年，第一家在公开媒体开展信息披露，行业内第一家发起成立合资基金公司；2004年，第一家引入独立董事；2005年，第一家取得人力资源和社会保障部颁发的年金受托人及账管人资格，并且第一家开展结构化证券信托业务；2007年，新“两规”颁布后首家获准换发金融牌照；2011年，成为首家获得股指期货交易业务资格的信托公司；2012年，首推国内信托产品评级，申请到第一个以信托计划名义设立的股指期货套保交易编码和套利交易编码；2013年，推出公益性质的华宝爱心信托，建立业内首个标准化信托服务平台“华宝流通宝平台”。2014年8月，通过人力资源和社会保障部的企业年金管理资格延续申请，继续成为国内唯一一家拥有“法人受托机构”和“账户管理人”两项资格的信托公司。

华宝信托以资产管理与信托服务为两大主业，2014年实现营业收入合计13.30亿元，利润8.07亿元。

### 华宝兴业基金管理有限公司（简称华宝兴业）

为中法合资基金管理公司，2003年2月12日获准开业，是

国内首批成立的中外合资基金管理公司之一。注册资本金为1.5亿元,华宝信托持股51%。2007年8月,华宝兴业获得QDII(合格境内投资者)业务资格;2008年3月,获特定客户资产管理业务资格,成为一家向客户提供国内公募基金产品、海外投资基金产品和专户理财服务的综合性资产管理公司。

截至2014年底,华宝兴业共管理30只开放式基金,资产管理规模580亿元。2014年,实现营业收入7.14亿元,利润2.2亿元。

### 华宝证券有限责任公司(简称华宝证券)

2007年成立,是宝钢集团旗下全资证券公司,股东为宝钢集团、华宝投资和华宝信托,注册地上海,注册资本金为15亿元。

华宝证券经营范围包括:证券经纪;证券投资咨询;证券自营;证券资产管理;融资融券;证券投资基金代销;代销金融产品;为期货公司提供中间介绍业务;证券承销;与证券交易、证券投资活动有关的财务顾问等。华宝证券在上海、北京、深圳、杭州、舟山、福州、成都和武汉等经济金融发达城市设有营业部。

2014,华宝证券实现营业收入31649万元,同比增长22%;利润总额8043万元,同比增长32%。全年成交金额市场排名为79名,同比提升1名;资产管理业务规模排名77名,同比提升7名。年内,华宝证券先后获得证券承销及财务顾问资格、转融券业务资格、互联网证券试点资格、中证资本的机构间私募报价系统参与资格等;首批获得港股通业务开展资格以及上交所股票期权交易资格。

### 宝钢集团财务有限责任公司(简称财务公司)

为1992年6月成立的全国性金融机构,注册资本金为11亿元(其中包含2000万美元),宝钢股份持股62.1%,宝钢集团持

股35.18%。

财务公司为宝钢集团成员单位提供财务管理服务。业务包括存款、贷款、结算、买方信贷及融资租赁、票据承兑与贴现、委托贷款及委托投资、资金集中管理、财务和融资顾问、结售汇、同业往来、有价证券投资等。在电子化支付结算、供应链融资、电票和纸票综合服务、固定收益投资、资金集中管理、财务和融资顾问等方面具备专业优势。

2014年,财务公司实现税前利润2.1亿元,净资产收益8.86%,管理资产规模179亿元。

## 信息技术业

信息技术产业是宝钢在钢铁生产自动化控制和实现信息化管理两个方面的依托产业。上海宝信软件股份有限公司是宝钢集团内信息服务产业的平台企业,全力拓展以大数据、云计算、物联网为代表的新兴业务。

### 上海宝信软件股份有限公司(简称宝信软件)

是宝钢股份控股的上市软件企业,2000年4月成立,2001年4月上市。总部位于上海浦东张江高科技园区,注册资本金为3.41亿元。

宝信软件凭借服务宝钢积累的经验和技术,秉承“IT服务,提升信息价值”的服务理念,为用户全面提供具有自主知识产权的工业企业信息化解决方案、自动化系统集成及运行维护服务;城市智能交通综合解决方案和路桥隧、轨道交通的综合监控及智能建筑、智慧园区等智慧城市相关解决方案;机电成套设备、机电一体化产品及运行维护等。产品与服务遍及冶金、交通、装备制造(含造船)、采掘、资源、金融、煤化工、公共服务等多个行业,并可提供基于云计算、物联网、车联网、大数据、移

动办公等新技术应用的解决方案和服务。

2014年,宝信软件实现营业收入40.72亿元,归属于上市公司股东的净利润3.22亿元。

## 生产服务业

生产服务业负有为钢铁主业提供高效服务和实现再生资源利用产业化的两大战略任务。

宝钢在1986年成立了为钢铁主业提供生产、生活服务的企业开发总公司。2008年4月,成立生产服务业运营管理委员会,负责对宝钢发展、梅山公司、一钢公司、浦钢公司和五钢公司等从事生产、生活服务的全资子公司履行运营管理职能。

2011年,生产服务业加快转型,一钢公司、浦钢公司、五钢公司与宝钢发展密切配合,完成业务整合,进入以资产管理、人员服务和历史遗留问题处理为主要职责的管理阶段;梅山公司与梅钢公司运营一体化。

### 宝钢发展有限公司(简称宝钢发展)

宝钢集团的全资子公司,前身为1986年9月成立的宝钢总厂企业开发总公司;2007年10月12日,通过改革重组,更名为宝钢发展有限公司,2008年1月1日正式运行。注册资本27.49亿元。

主要业务包括固废资源综合利用、环境改善、品质生活、不动产运营管理、辅助生产、物流配送、工厂物业等服务,能够为工业企业及城市系统提供系统集成解决方案,致力于成为有品牌影响力的提供生态环保、品质生活、生产辅助等组合式服务的一流供应商。

宝钢发展设职能(业务)部门13个,下设13个业务单元。2014年,实现营业收入90.84亿元,利润0.44亿元。

### 宝钢集团上海第一钢铁有限公司(简称一钢公司)

前身是1938年11月由日亚制钢株式会社在吴淞建立的炼钢工坊。1949年新中国成立后,定名为上海钢铁公司第一厂,1957年3月改名为上海第一钢铁厂。1995年12月,由工厂制改为公司制,组建成立上海第一钢铁(集团)有限公司。1998年11月,成为宝钢集团的全资子公司;1999年3月,更名为宝钢集团上海第一钢铁有限公司。2005年5月,钢铁主业由宝钢股份收购,注册资本为15.93亿元。至2011年9月,平稳完成所有经营业务向宝钢集团内外相关专业平台整合的任务,进入以资产、人员服务和历史遗留问题处理的管理阶段。

2014年,一钢公司实现营业总收入2.34亿元。

### 宝钢集团上海浦东钢铁有限公司(简称浦钢公司)

前身是始建于1913年3月的和兴化铁厂,1922年2月易名为和兴制铁厂,1938年9月被日军侵占更名为中山钢业浦东钢铁厂,1945年抗战胜利后恢复为和兴制铁厂,1947年7月易名为上海钢铁股份有限公司第三厂,1957年3月定名为上海第三钢铁厂。1996年5月,由工厂制改制为公司制,组建成立上海浦东钢铁(集团)有限公司。1998年11月,成为宝钢集团的全资子公司。2007年7月18日,浦东老厂因世博动迁全面停产,搬迁至宝山罗泾。2008年4月,浦钢生产主体被宝钢股份吸纳,新成立浦钢公司,注册资本31.44亿元。2010年3月,浦钢公司的生产协力和生活后勤服务业务整合至宝钢发展有限公司。

2011年10月,宝钢集团确定浦钢公司在退出经营后进入存续状态。浦钢公司的职责是:资产管理、人员服务(含非在册人员)和历史遗留问题处理。

2014年,浦钢公司实现营业收入31万元。

### 宝钢集团上海五钢有限公司(简称五钢公司)

前身是创建于1958年的上海第五钢铁厂。1995年12月改

名为上海沪昌钢铁有限公司，1996年吸收上海十钢有限公司、上海冷拉型钢厂组建上海五钢(集团)有限公司，1998年11月加入宝钢集团后更名。2003年后，宝钢集团先后将上海钢铁研究所、上海二钢有限公司、上海钢管有限公司委托五钢公司管理。2005年5月，钢铁主业由宝钢股份收购后，注册资本为7.81亿元。

五钢公司为宝钢特钢生产提供服务，包括废钢加工、生产协力等。2011年，平稳实现生活后勤、卫生保健与生产协力业务整合，顺利关闭了十钢农副产品市场经营公司。至此，五钢公司退出所有经营业务，转入以资产管理、人员服务和历史遗留问题处理为主要管理职责的阶段。

2014年，五钢公司实现营业收入1.54亿元。

## 其他

### Miscellaneous



## 社会绩效

### 捐赠总体情况

2014年,宝钢依照《对外捐赠、赞助管理办法》和《关于加强捐赠管理的通知》的要求,全年对外捐赠约9492.5万元。

### 2012—2014年捐赠情况

2012年	2013年	2014年
6439.8万元	6858.6万元	9492.5万元

### 2014年捐赠金额

分 类	金额(万元)	比 例
公益救济和公共福利事业捐赠	337.6	3.6%
扶贫帮困、援建	8375.4	88.3%
向教育事业捐赠(助学)	97.2	1.0%
文化体育事业捐赠	30.0	0.3%
其他捐赠	652.3	6.8%

## 社区关系

### 上海

#### 创建宜居社区

以宝山社区为试点,推进以关爱老年人为主题的社区公益

项目。以友谊路街道为试点,与上海市社会工作者协会合作,探索开展政企社三方共治、合作创建友谊路街道宜居社区。

借助上海名牌电视栏目《新老娘舅》的嘉宾主持柏万青在老年人中的知名度和影响力,传播宝钢热心社会公益事业、关爱老年人的良好形象。与柏万青志愿者工作室合作,冠名“友爱的宝钢”敬老演出,到宝山区38家敬老院和上海市其他区县敬老院开展100场敬老慰问演出。

与宝山区老年基金会合作,重点向友谊、月浦、吴淞、杨行地区困难老人捐赠1000份新年大礼包。

### “一个鸡蛋的暴走”

2014年,210名宝钢员工参加上海公益事业发展基金会组织的“一个鸡蛋的暴走”活动,所筹善款22万元,相当于27.5万只鸡蛋,可为3063位贫困地区的孩子提供一个学期的鸡蛋。善款全部用于少年儿童营养健康、教育发展、安全保护、社会融合等方面的改善项目。

### 浙江

宁波钢铁自2010年起向宁波市北仑区慈善总会捐赠未成年人重大疾病救助基金200万元,分5年捐赠,每年捐赠40万元,用于救助北仑区患重大病的未成年人。至2014年,已全部完成此项基金的捐赠。

### 广东

6月30日(“广东省扶贫济困日”),韶关钢铁向韶关慈善总会捐赠200万元。

### 新疆

2014年,八一钢铁对外捐赠折合人民币211万元。其中,向对口帮扶点伊犁州尼勒克县喀拉苏乡捐赠63万元,帮助喀拉苏乡加强基础设施建设。八一建军节、国庆节期间,先后慰问走访驻疆共建部队9次,发放慰问金、慰问品合计38万元。向东北大



学、重庆科技大学、长春工程学院、西安建筑科技大学捐赠助学金、奖学金60万元。选派一个5人工作组进驻喀什地区岳普县也克先拜巴扎乡乌苏特村开展“访民情惠民生聚民心”活动，投资50万元帮助乌苏特村委会修建办公门窗防盗栏、大院院墙、下水道、村民议事大凉棚、农贸市场，慰问困难家庭。

## 社会奉献

### 援藏援青

2014年，宝钢在西藏日喀则地区仲巴县援建藏医院药剂室、县新区卫生服务中心。

在青海省海南自治州同德县援建图书馆、影剧院；为同德县卡力岗小学改造食堂，为斗合索小学解决取暖设备。年内，开展“爱就一起来”温暖微公益爱心助学活动，资助斗合索小学师生改善学习、生活条件，400多位员工捐赠服装、围巾、帽子、手套1715件，书包128个、文具1692个、书籍1246本，现金13450元。

### 云南扶贫

5月6日，宝钢分别与云南省宁洱、墨江、镇沅、江城县政府签订《2014年定点扶贫援建协议》。2014年，宝钢投入资金885万元，在4个定点扶贫县援建项目24项。其中，整村推进18项，教育培训、贫困助学3项，产业开发等其他项目3项，覆盖4个县、16个乡镇、21个村。自2003年定点扶贫普洱市以来，宝钢累计投入帮扶资金9960.7万元，援建整村推进、产业扶贫、社会事业发展、拉祜族苦聪人帮扶、抗旱救灾等项目376项，覆盖4个县的18.6万人。

### 集善工程·启明行动

2014年，宝钢与中国残联、中国残疾人福利基金会合作，开展“集善工程·启明行动”公益活动，为宁夏固原市及新疆建

设兵团1000名贫困白内障患者实施免费复明手术。

### 宝钢教育基金

宝钢教育基金会始于1990年宝钢出资设立的宝钢奖学金（原始基金为200万元）；1994年，增资至3500万元，更名为“宝钢教育基金”；2000年，增资至5000万元；2005年，经民政部批准，注册定名为“宝钢教育基金会”，属宝钢独家出资的非公募基金会，9月增资5000万元，基金总额1亿元。

2014年，宝钢教育基金公益支出近1100万元，全国108所大学的770名师生获宝钢教育奖。

至2014年，全国100余所高等院校和中国科学院的20779名师生获宝钢教育奖；基金用于教育奖励和资助累计已超过1.8亿元。

### 绿色公益走

6月28日，湛江市人民政府与宝钢联合举办首届“湛江·宝钢绿色公益走”活动。参加《2013年宝钢社会责任报告》发布会的与会领导和嘉宾，湛江市学生团体、市民代表共计千余人参加公益走活动。每一位完成5公里健走的人都将获得2棵小树苗，种植在由宝钢出资建设的“宝钢林”园区。“宝钢林”选址湛江市三岭山森林公园，初期占地25亩。

### 宝钢青年志愿者协会

2013年9月，由宝钢集团企业文化部、团委发起成立。2014年，协会开展志愿服务活动624项，10135人次参加。年内，宝钢以“青年志愿者协会”名义，向云南、湖南及江西3省12所希望学校的204位学生、20位教师发放宝钢奖学金教金8.12万元。

## 媒体与出版物

### 《宝钢日报》

1978年8月1日创刊,由宝钢集团有限公司主办,国内公开发行,是宝钢主要新闻传媒之一。《宝钢日报》对开4版(《周末》版改为双开8版),全年出版296期,定价180元,发行量为7.13万份。主要发行对象是全体宝钢员工(宝钢驻外单位和员工也可以订阅或上网浏览),宝钢所属单位为全体员工订阅到户。社会订户由报社收费并由宝钢集团财务部入账。自2008年1月1日起,《宝钢日报》全部委托邮局统一发行。

### 《宝钢日报》数字报

网址: <http://news.baosteel.com>。2005年2月4日电子版开始上网,2011年推出数字报。每天10:30分前将当天《宝钢日报》内容上网。主要栏目有一版要闻、综合新闻、经济新闻、行业动态、时事评论、专副刊、数字报、宝钢视频、互动平台等九大板块。2014年文章总数10665条,图片4308幅,报纸版面1180个,电视新闻和专题片共561条。2014年的访问次数为1415646次。

### 宝钢电视新闻

宝钢电视新闻由宝钢集团有限公司主办,宝钢新闻中心电视部采编。2014年上半年,每周一、三、五制作10分钟的新闻,由宝山电视台在1套、2套黄金时段滚动播出,周二、四、六重播。宝钢电视新闻覆盖宝山地区,受众面40多万户120余万人。宝钢电视还通过网络传递到梅钢公司、湛江钢铁、八一钢铁、韶关钢铁、浙江马迹山港区等沪外单位播放。2014年6月以后,暂停在宝山电视台播出,改为在《宝钢新闻》APP客户端上播出,网友还可在宝钢新闻中心网站或宝钢内网上收看。

### 《社会责任报告》

2009年创刊,由宝钢集团公共关系部主办。年刊,大16开本。报告以中、英文两种文字出版,以印刷品、电子文档形式发布,其中电子文档可在宝钢集团网站(<http://www.baosteel.com>)下载阅读。

### 《宝钢年鉴》

2001年创办,宝钢史志编纂委员会主办,是系统记述宝钢集团各方面情况的年度资料性文献。编辑部设在宝钢史志办公室。《宝钢年鉴(2014)》,标准大16开本,343页,60.7万字,印1000册,定价240元,由世纪出版集团上海人民出版社出版,新华书店经销。

### 《宝钢指南》

2010年创刊,由宝钢史志办公室编纂,是宝钢基本情况资料汇编。年刊,长32开本,以中、英两种文字出版,免费向社会提供,电子文档可在宝钢集团网站(<http://www.baosteel.com>)下载阅读。《宝钢指南》全部数据资料均由宝钢各有关部门提供,具有一定的权威性,有助于社会各界人士全面、准确地了解宝钢。《2014宝钢指南》(中文版)发行6000册;《2014宝钢指南》(英文版)发行4000册。

### 《宝钢技术》

1983年12月创刊,是宝钢集团有限公司主管并主办的技术刊物,大16开本,双月刊,(逢双出版),全年出刊6期,每期80页,国内外公开发行,并在宝钢主干网刊登。《宝钢技术》主要刊登针对宝钢工艺技术进行分析与研究、开发与应用的相关论文。

### 《世界钢铁》

1979年创刊,原名《宝钢情报》,1993年更名为《世界钢铁》,是宝钢集团有限公司主管并主办的技术刊物。双月刊(逢

单出版),大16开本,全年出刊6期,每期72页,国内外公开发行,并上传宝钢主干网。《世界钢铁》主要刊登对全球炼铁、炼钢、轧钢技术作介绍与分析的相关论文。

### 《 宝钢技术研究 》( 英 )

2002年10月创刊,原为《宝钢技报》(英)网络版,2007年12月更名为《宝钢技术研究》,与《宝钢技术》同步上网,是由宝钢集团有限公司主管并主办的英文版技术刊物。季刊,大16开本,64页,国内外公开发行,全年出刊4期。《宝钢技术研究》(英)主要刊登冶金工艺研究和冶金产品研究方面的相关论文。

### 《 宝钢经济与管理 》

1990年创刊,经济管理类刊物,由宝钢集团有限公司人才开发院、经济管理研究院、运营改善部、宝钢股份运营改善部、宝钢企业管理协会主办。双月刊(逢双出版),大16开本,52页。《宝钢经济与管理》主要围绕宝钢的管理热点、难点,探讨如何进行质量管理、安全管理、科技创新、员工自主管理等。

### 《 宝钢培训 》

1992年创刊,宝钢教育培训工作专业性杂志,由宝钢集团有限公司主管、宝钢人才开发院主办。季刊,16开本,48页。《宝钢培训》设有特稿、培训探微、特色培训、风采录、管理行知、管理研究、创新论坛、他山之石、首席师论坛和信息窗等栏目。

## 附：钢铁统计表

宝钢历年粗钢产量占全国粗钢产量的比例

年 份	宝钢粗钢产量 (万吨)	中国粗钢产量 (万吨)	宝钢所占 比例(%)
2014年	4334.67	82269.8	5.27
2013年	4390.82	77904.1	5.64
2012年	4374	71716	6.10
2011年	4427	68388.3	6.47
2010年	4450	62695.9	7.10
2009年	3886	56803.3	6.84
2008年	3544.3	50091.5	7.08
2007年	2431	48966	4.96
2006年	1999	42266	4.73
2005年	1936	35239	5.49
2004年	1638	27279.79	6.00
2003年	1508	22233.6	6.78
2002年	1475	18155	8.12
2001年	1469	15266	9.62
2000年	1473	12850	11.46
1999年	1338	12426	10.77
1998年	1207	11559	10.44
1997年	786	10894.17	7.21
1996年	703	10110	6.95
1995年	801	9400	8.52
1994年	693	9153.2	7.57

续表

年份	宝钢粗钢产量 (万吨)	中国粗钢产量 (万吨)	宝钢所占 比例(%)
1993年	657	8868	7.41
1992年	623	8000	7.79
1991年	437	7057	6.19
1990年	330	6604	5.00
1989年	327	6124	5.34
1988年	322	5918	5.44
1987年	308	5602	5.50
1986年	270	5205	5.19
1985年	54	4666	1.16

中国粗钢产量数据来源：国家统计局

### 《财富》全球500强钢铁企业排名

单位：百万美元

2013年 度排名	2012年 度排名	公司名称	2013年 营业收入	2013年 利润	国家
101	91	安赛乐米塔尔	79440.0	-2545.0	卢森堡
177	167	POSCO(浦项)	56520.8	1257.5	韩国
184	185	新日铁住金	55062.1	2423.1	日本
197	155	蒂森克虏伯	52247.3	-1831.4	德国
211	222	宝钢集团	49297.3	925.0	中国
271	269	河北钢铁集团	40829.2	-138.2	中国

续表

2013年 度排名	2012年 度排名	公司名称	2013年 营业收入	2013年 利润	国家
308	318	江苏沙钢集团	37095.3	172.9	中国
310	328	武钢集团	36927.8	12.2	中国
316	278	JFE控股	36602.3	1022.0	日本
327	-	渤海钢铁集团	35795.6	64.3	中国
348	322	首钢集团	34292.2	-144.1	中国
365	406	新兴际华集团	32789.8	385.8	中国
475	493	鞍钢集团	25230.5	-1031.4	中国
486	471	塔塔钢铁	24575.3	594.5	印度

数据来源：《财富》网站

## 各子公司通讯一览表

公司名称	网址	电话	传真	地址	邮编
宝钢股份	www.baosteel.com	021-26647000	021-26646999	上海市宝山区富锦路885号	201999
八一钢铁	www.bygt.com.cn	0991-3893018	0991-3891000 或 0991-3890035	新疆乌鲁木齐市头屯河区八一路	830022
宁波钢铁	www.ninghosteel.com	0574-86859000	0574-86859126	浙江省宁波市北仑区霞浦临港二路168号	315807
韶关钢铁	www.sgis.com.cn	0751-8785789	0751-8785701	广东省韶关市曲江區	512123
宝钢不锈	—	021-26034567	021-56821355	上海市宝山区长江路580号	200431
宝钢特钢	www.baosteel-spec ialsteel.com	021-56679080	021-56670867	上海市宝山区水产路1269号	200940
宝钢资源	www.baosteelresources.com	021-35880888	021-35880128	上海市虹口区东大名路568号	200080
宝钢金属	www.baosteelmetal.com	021-61805678	021-61801188	上海市宝山区双城路803弄2号	200940

续表

公司名称	网址	电话	传真	地址	邮编
宝钢工程	www.baosteelengineering.com	021-26088800	021-26088755	上海市宝山区克山路550弄7号楼	201999
宝钢化工	www.baochem.com	021-26648409	021-66789208	上海市宝山区同济路3501号	201999
华宝投资	—	021-38506555	021-68779288	上海市浦东新区世纪大道100号上海环球金融中心53楼	200120
宝信软件	www.baosignt.com	021-20378899	021-20378662	上海市浦东新区张江高科技园区郭守敬路515号	201203
宝钢发展	—	021-56125101	021-56122654	上海市宝山区牡丹江路1813号宝山宾馆	201999
一钢公司	—	021-26033235	021-56825810	上海市宝山区长江路868号	200431
浦钢公司	—	021-68587313	021-68587303	上海市浦东新区历城路86号	200126
五钢公司	—	021-56578030	021-56671316	上海市宝山区同济路303号	200940

其他

## 《宝钢指南》编辑部

主 编：张文良  
责任编辑：金 荣、张 鑫、曹爱红

联系电话：56114901  
传 真：56103092  
地 址：上海市宝山区牡丹江路 1813 号  
宝山宾馆南 5 楼宝钢史志办公室  
邮 编：201999  
邮 箱：Bgszbgs@baosteel.com