

2010  
**宝钢指南**

宝钢集团有限公司

## 创刊说明

为了让关注宝钢的各界人士包括社会有关部门、宝钢合作伙伴、有关用户及宝钢企业内部人员及时、全面、准确地了解宝钢的基本情况，宝钢决定从2010年起，每年编辑出版一本《宝钢指南》。

《宝钢指南》是宝钢集团有限公司（简称“宝钢”）基本情况的资料汇编，全部数据资料均由宝钢各有关部门提供，并经部门领导审定（资料截止时间为上一年12月）。

编者

2010年4月

宝钢集团有限公司  
BAOSTEEL GROUP CORPORATION  
<http://www.baosteel.com>  
地址：中国上海浦东新区浦电路370号  
电话：086-02158350000  
邮编：200122

# 目 录

## 公司发展 / 1

生产经营图表 / 5

公司治理结构 / 7

宝钢集团有限公司领导人员(2009年12月) / 9

组织机构 / 11

财务决算 / 12

科研开发 / 18

投资与建设 / 22

环境经营 / 29

人力资源 / 40

## 钢铁主业 / 47

主要工艺流程(宝钢股份) / 47

钢铁原料采购 / 52

钢铁产品 / 54

钢铁贸易 / 56

宝山钢铁股份有限公司(简称“宝钢股份”) / 59

广东钢铁集团有限公司(简称“广东钢铁”) / 63

宝钢集团新疆八一钢铁有限公司

(简称“八一钢铁”) / 63

宁波钢铁有限公司(简称“宁波钢铁”) / 66

## 多元产业 / 68

资源开发及物流业 / 68

钢材延伸加工业 / 69

工程技术服务业 / 70

生产服务业 / 73

煤化工业 / 76

金融投资业 / 78

## 其 他 / 82

社会贡献 / 82

媒体与出版物 / 84

附：钢铁企业统计表 / 88

各子公司通讯一览表 / 93

# 公司发展

宝钢集团有限公司（前称“上海宝钢集团公司”，简称“宝钢”、“宝钢集团”或“集团公司”；英文名称BAOSTEEL GROUP CORPORATION）是全球现代化程度最高、钢材品种规格最齐全的特大型钢铁联合企业之一，是国家授权投资的机构和国家控股公司，对授权经营范围内的国有资产向国务院国资委承担保值增值责任。注册资本为510.83亿元人民币。经营范围：经营国务院授权范围内的国有资产，开展有关投资业务；钢铁、冶金矿产、煤炭、化工（除危险品外）、电力、码头、仓储、运输与钢铁相关的业务，以及技术开发、技术转让、技术服务和技术管理咨询业务，商品及技术进出口贸易。宝钢集团总部设在上海浦东新区浦电路370号。

宝钢（1993年前称上海宝山钢铁总厂）始建于1978年12月23日，是由国家投资建设的特大型现代化钢铁联合企业。主厂区位于上海市北翼长江沿岸，占地面积18.98平方公里，距市中心人民广场约26公里。1985年9月15日，新中国首次整套引进年产300万吨钢的宝钢一期工程顺利投产。1991年6月，设计年产671万吨钢的宝钢一二期工程建设全部完成。2000年，由企业自筹资金建设的三期工程全部完成，宝钢跻身世界千万吨级特大型现代化钢铁企业行列。

1998年11月17日,经国务院批准,以“宝山钢铁(集团)公司”(即原上海宝山钢铁总厂,1993年更名)为主,吸收“上海冶金控股(集团)公司”(简称“上海冶金”)、“上海梅山(集团)有限公司”(简称“上海梅山”)联合组建成上海宝钢集团公司(2005年10月,上海宝钢集团公司依照《公司法》改建为规范的国有独资公司,更名为宝钢集团有限公司)。

2000年,宝钢集团独家创立宝山钢铁股份有限公司(简称“宝钢股份”),12月12日宝钢股份挂牌上市。

2007年4月28日,通过成功实施跨区域资产重组,宝钢集团新疆八一钢铁有限公司(简称“八一钢铁”)在新疆揭牌,有着56年历史的新疆八钢正式成为宝钢集团控股的子公司。

2008年6月28日,由宝钢控股的广东钢铁集团有限公司(简称“广东钢铁”)成立,标志着宝钢与广东地区钢铁企业的资产重组取得阶段性成果。

2009年3月1日,宝钢集团公司与杭州钢铁集团公司签署协议,重组宁波钢铁有限公司(简称“宁波钢铁”)。

宝钢集团生产高技术含量、高附加值的钢铁产品,其产品包括碳钢、不锈钢和特殊钢三大系列,用途覆盖汽车、家电、石油化工、机械制造、能源交通、建筑装潢、金属制品、航空航天、核电、电子仪表等领域。

围绕钢铁供应链、技术链、资源利用链,宝钢还发展了资源开发及物流业、钢材延伸加工业、工程技术服务业、生产服务业、煤化工、金融投资业等多元产业。

2005年,宝钢在国际权威钢铁咨询机构WSD(世界钢铁动态公司)“世界级钢铁公司”综合竞争力排名中名列第三,并被认为是未来最具发展潜力的钢铁企业。2009年,宝钢集团钢产量达3887万吨,在全球钢铁企业排名第三。

## 2008年、2009年全球钢铁企业粗钢产量排名(前10位)

2008年 排位	钢铁企 业名称	2008年 产量 (百万吨)	2009年 排位	钢铁企 业名称	2009年 产量 (百万吨)
1	安赛乐 米塔尔	101.6	1	安赛乐 米塔尔	73.2
2	新日铁	37.5	2	河北钢 铁集团	40.2
3	宝钢集团	35.4	3	宝钢集团	38.9
4	河北钢 铁集团	33.3	4	浦项钢 铁	31.1
5	JFE钢铁	32.4	5	武汉钢 铁集团	30.3
6	浦项钢 铁	31.7	6	鞍本集团	29.3
7	武汉钢 铁集团	27.7	7	江苏沙 钢集团	26.4
8	塔塔钢 铁集团	24.4	8	新日铁	24.3
9	山东钢 铁集团	23.8	9	JFE钢铁	23.5
10	美国钢 铁公司	23.3	10	塔塔钢 铁集团	21.9

2009年,宝钢集团以2008年营业收入2468.3881亿元在中国企业500强排名第12位。以销售收入355.166亿美元在世界500强企业排名第220位。自2003年起,宝钢已连续6年跻身世界500强。

### 宝钢在世界500强企业排名

年份	销售收入(亿美元)	世界排名(名次)
2003	145.48	372
2004	195.433	309
2005	215.014	296
2006	226.634	307
2007	299.39	259
2008	355.166	220
2009	285.91	276

2009年,宝钢集团提出公司经营宗旨为:实施钢铁精品加规模战略、适度相关多元化战略、资本经营战略、国际化经营战略,立足世界500强,坚持科学发展观,成为世界一流的钢铁产品、技术和服 务供应商,成为拥有自主知识产权和强大综合竞争力、备受社会尊重的、“一业特强、适度相关多元化”发展的世界一流跨国公司,实现出资人和公司价值最大化。

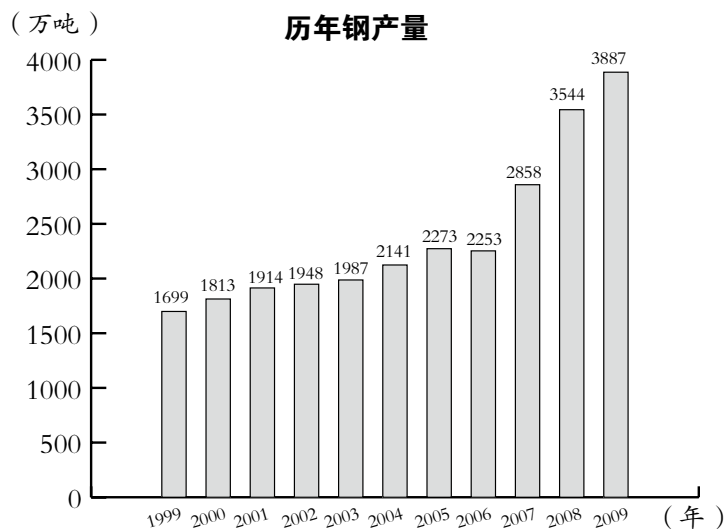
宝钢注重环境保护,追求可持续发展。1998年在钢铁行业首家通过ISO 14001环境管理体系认证,2005年被评为“国家环境友好企业”,2007年获中国生态学会颁发的“企业生态园区示范基地”称号,2008年被评为“中国绿色公司年度标杆企业”。

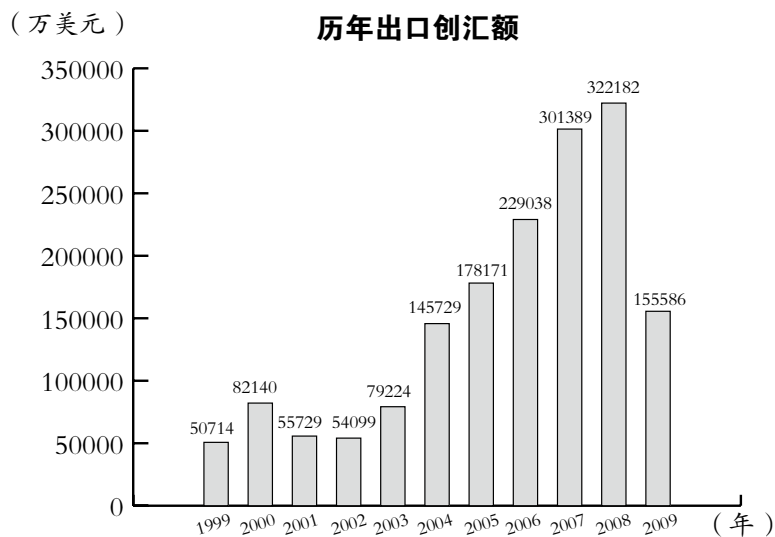
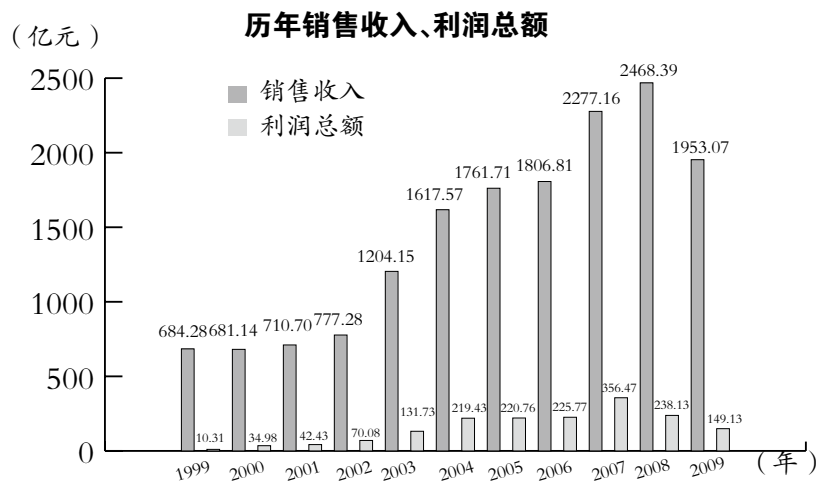
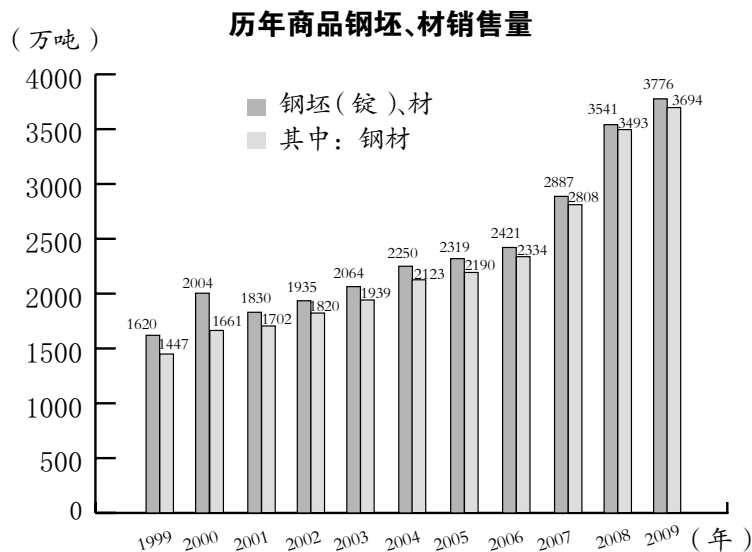
宝钢累计为社会公益事业捐款9亿多元,先后荣获“企业社会责任贡献奖”、“中国最佳诚信企业”等荣誉称号。宝钢连续4年被美国《财富》杂志评选为“全球最受尊敬企业”,2009年在全球最受尊敬企业金属行业中名列第二。

### 企业历任最高领导

领导人员姓名	任职时间	职务
许言	1977年12月	上海宝山钢铁总厂工程指挥部指挥、党委书记
叶志强	1978年10月	上海宝山钢铁总厂工程指挥部指挥、党委书记(第一书记)
李非平	1981年10月	上海宝山钢铁总厂工程指挥部总指挥、党委第一书记
黎明	1983年9月	上海宝山钢铁总厂工程指挥部总指挥、党委书记;宝钢总厂厂长;宝钢集团董事长(1994年7月—1998年11月)
徐大铨	1998年11月	上海宝钢集团公司董事长
谢企华	2003年2月	上海宝钢集团公司董事长
徐乐江	2007年1月	宝钢集团有限公司董事长

### 生产经营图表





## 公司治理结构

### 一、公司治理机制

国务院国资委作为出资人代表,对公司行使出资人职责。通过委派董事和监事的方式,在公司决策和监管过程中体现出出资人意志。

董事会作为公司决策机构,依法享有《宝钢集团有限公司章程》规定的各项职权和国资委授予的部分出资人职权。全体董事对出资人和公司利益承担勤勉尽职的信托责任。

国务院派出监事会作为监督机构,通过对公司决策程序以及重大决策事项执行的监督,履行监督责任。

公司经营层负责执行董事会各项决议,组织生产经营工作,保持公司快速响应市场的能力和参与市场竞争的充沛活力。

### 二、董事会基本情况

2005年10月,作为第一批董事会试点中央企业之一,宝钢



集团有限公司成立了外部董事占多数的第一届董事会，董事会由9名董事组成，其中外部董事5名。

2009年1月，第二届董事会由11名董事组成，其中外部董事增加至7名。董事会组成人员为：

董事长：徐乐江

副董事长：刘国胜（党委书记）

董事：何文波（总经理）

外部董事：冯国经、李庆言、吴耀文、杨贤足（2009年8月董事任职期满）、夏大慰、干勇、经天亮

职工董事：汪金德

宝钢董事会下设5个专门委员会：

- (1) 常务委员会（7名成员，其中外部董事5名）；
- (2) 提名委员会（5名成员，其中外部董事3名）；
- (3) 薪酬与考核委员会（全部由5名外部董事组成）；
- (4) 审计委员会（全部由5名外部董事组成）；
- (5) 风险管理委员会（7名成员，其中外部董事5名）。

宝钢董事会各专门委员会的有效运行细化了董事会集体议决的工作流程，发挥了全体董事尤其是外部董事丰富的专业知识和实践经验的特长，对提交董事会议决的提案进行初审并提出建设性的专项意见，有效地提高了董事会的议决质量和效率，通过专门委员会会议的检查、督促保障了董事会议决事项的贯彻和落实。

2009年内，董事会召开会议8次，讨论审议事项37项；常务委员会召开会议3次，讨论审议事项10项；提名委员会召开会议3次，讨论审查事项4项；薪酬与考核委员会召开会议3次，讨论审查事项5项；审计委员会召开会议2次，讨论审查事项6项；风险管理委员会召开会议1次，审查年度风险管理报告。

### 三、监事会基本情况

2009年9月，国务院国资委向宝钢派出了第四届监事会。

监事会组成人员为：

监事会主席：罗汉

监事会主任：陈琦良

监事会副主任：吕品

宝钢监事会根据《公司法》、《国有企业监事会暂行条例》等法规，依法对企业开展监督检查，将董事会运作、董事履职、经理层执行董事会决议等情况作为监督检查的重要内容，对决策过程、决策执行和重要经营活动实施当期监督，维护国有资产安全，促进企业改善经营管理，规范企业领导人员经营行为。

### 宝钢集团有限公司领导人员（2009年12月）

董事长：徐乐江

监事会主席：罗汉

副董事长：刘国胜

董事：徐乐江 刘国胜 何文波 冯国经（外部董事）

李庆言（外部董事） 吴耀文（外部董事）

夏大慰（外部董事） 干勇（外部董事）

经天亮（外部董事） 汪金德（职工董事）

总经理：何文波

副总经理：赵昆 伏中哲 戴志浩 赵峡 周竹平

党委书记：刘国胜

党委副书记：欧阳英鹏

党委常委：徐乐江 刘国胜 何文波 欧阳英鹏 赵昆

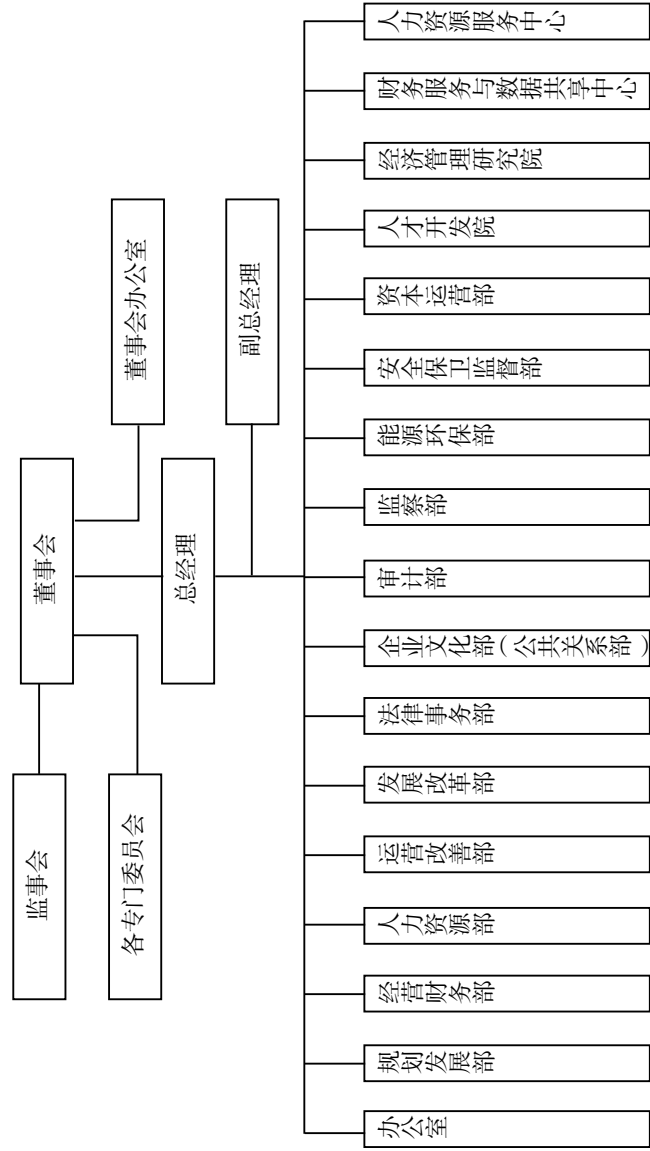
马国强 刘占英 伏中哲

纪委书记：刘占英

工会主席：汪金德  
 总法律顾问：陈德林  
 董事会秘书：王力  
 总经理助理：叶萌 王成然 蒋为民

## 组织机构

宝钢集团有限公司组织机构图（2009年12月）



注：外事办公室、驻京联络处、信访办公室挂靠办公室；工程质量监督站挂靠规划发展部；新闻中心、史志办公室挂靠企业文化部。

宝钢集团主要子公司及控股公司一览表

公司名称	成立 年月	资产总额 (亿元)	控股比例 (%)	2009年销售 收入(亿元)
宝钢股份	2000.2	2011.43	73.97	1485.25
广东钢铁	2008.6	153.92	80	—
八一钢铁	1951.9	329.27	69.56	181.47
宁波钢铁	2003.1	177	56.15	87
宝钢资源	2006.7	133.92	100	189.23
宝钢金属	2007.12	62.30	100	70.9
华宝投资	2007.3	80.90	100	6.53
宝钢工程	1999.8	61.14	100	51
宝钢发展	2007.10	88.53	100	92.68
一钢公司	1957	16.37	100	10.46
五钢公司	1958	12.67	100	3.24
梅山公司	1969.4	42.23	100	41.72

## 财务决算

2009年初,全球经济深受美国金融海啸影响,国内宏观经济也出现下行趋势,钢铁下游行业需求下降,行业景气度随之下降,钢材销售价格明显下滑。宝钢全体员工奋力拼搏,确保生产经营总体稳定。

2009年,宝钢商品坯材销量3776万吨,实现营业总收入1953.07亿元,利润总额149.13亿元,处于钢铁业的最优水平。2009年末宝钢资产总额4,020亿元,净资产2,430亿元。

宝钢集团有限公司合并资产负债表

2009年12月31日

人民币元

项 目	期末金额	年初金额
<b>流动资产:</b>	—	—
货币资金	43,403,172,458.33	44,882,609,927.84
结算备付金	385,946,913.84	520,214,869.30
交易性金融资产	2,793,464,470.94	3,431,118,917.97
应收票据	8,294,998,390.01	7,121,935,717.48
应收账款	7,146,126,483.39	7,750,123,004.96
预付款项	6,886,584,503.81	6,951,592,335.27
应收利息	10,146,642.96	30,567,109.32
其他应收款	1,970,598,882.41	2,266,771,251.24
存货	46,596,774,771.70	50,564,252,350.59
其他流动资产	685,427,648.17	415,049,642.55
<b>流动资产合计</b>	<b>118,173,241,165.56</b>	<b>123,934,235,126.52</b>
<b>非流动资产:</b>	—	—
发放贷款及垫款	696,430,690.18	338,091,869.52
可供出售金融资产	40,030,004,591.89	22,524,106,116.24
持有至到期投资	15,261,375,000.41	5,368,432,697.32
长期应收款	564,228,737.34	567,332,858.90
长期股权投资	34,263,053,043.70	32,091,883,644.63
投资性房地产	1,931,618,310.60	1,598,108,467.63
固定资产净额	148,560,155,795.31	126,436,767,519.03
在建工程	21,291,761,612.01	23,081,499,658.55
工程物资	959,483,028.65	1,137,275,107.17
无形资产	14,925,277,414.31	11,874,300,409.55
商誉	1,317,161,650.08	26,834,045.70

续表

项 目	期末金额	年初金额
长期待摊费用	231,120,427.97	248,186,750.73
递延所得税资产	2,935,739,710.08	2,665,428,910.60
其他非流动资产	855,498,381.73	605,134,681.23
非流动资产合计	283,822,908,394.26	228,563,382,736.80
资产总计	401,996,149,559.82	352,497,617,863.32

### 宝钢集团有限公司合并资产负债表(续)

2009年12月31日

人民币元

项 目	期末金额	年初金额
<b>流动负债:</b>	—	—
短期借款	42,720,934,459.46	34,711,700,841.26
吸收存款及 同业存放	35,591,447.12	190,875,453.78
拆入资金	34,141,000.00	
交易性金融 负债	70,617,028.69	124,400,444.73
应付票据	9,185,085,424.92	5,590,701,875.77
应付账款	27,741,820,769.02	27,083,823,390.37
预收款项	16,683,384,608.98	12,328,545,938.26
卖出回购金 融资产款		294,000,000.00
应付职工薪 酬	8,800,131,261.33	9,415,333,041.47
应交税费	-1,159,407,868.70	-80,029,537.60
应付利息	261,015,087.33	377,178,436.36
其他应付款	4,522,427,828.28	3,829,748,744.67
代理买卖证 券款	1,865,889,136.44	919,084,533.27

续表

项 目	期末金额	年初金额
一年内到期的 非流动负 债	2,119,073,740.66	2,734,731,698.20
其他流动负 债	547,671,566.94	876,894,614.21
流动负债合 计	113,428,375,490.47	98,396,989,474.75
<b>非流动负债:</b>	—	—
长期借款	14,237,475,464.44	17,102,441,323.80
应付债券	18,067,156,259.62	7,785,029,718.21
长期应付款	1,755,948,831.55	1,489,789,929.15
专项应付款	4,929,389,778.48	4,258,738,109.21
预计负债	378,810,301.26	406,824,887.90
递延所得税 负债	5,546,345,750.33	3,011,980,446.52
其他非流动 负债	682,051,095.55	348,220,424.67
非流动负债 合计	45,597,177,481.23	34,403,024,839.46
<b>负 债 合 计</b>	<b>159,025,552,971.70</b>	<b>132,800,014,314.21</b>
<b>所有者权益 (或股东权益):</b>	—	—
实收资本 (股本)	51,082,620,998.89	51,082,620,998.89
资本公积	49,855,695,030.68	38,754,324,853.65
专项储备	179,724,906.62	358,218,969.50
盈余公积	78,169,550,535.06	73,479,671,230.84
未分配利润	26,302,864,872.72	21,838,988,405.37
外币报表折 算差额	-31,617,308.44	-341,096,322.71
归属于母公 司所有者权 益合计	205,558,839,035.53	185,172,728,135.54

续表

项 目	期末金额	年初金额
少数股东权益	37,411,757,552.59	34,524,875,413.57
所有者权益合计	242,970,596,588.12	219,697,603,549.11
负债和所有者权益总计	401,996,149,559.82	352,497,617,863.32

### 宝钢集团有限公司合并利润表

2009年12月31日

人民币元

项 目	本期金额	上期金额
一、营业总收入	195,307,484,501.70	246,838,813,878.46
其中：营业收入	193,886,472,703.24	245,105,740,295.22
利息收入	178,343,041.37	371,099,733.79
手续费及佣金收入	1,242,668,757.09	1,361,973,849.45
二、营业总成本	186,705,036,166.26	237,243,535,905.67
其中：营业成本	171,548,140,034.39	209,939,468,077.11
利息支出	40,717,231.52	76,676,252.71
手续费及佣金支出	33,535,937.66	14,613,133.20
营业税金及附加	1,138,546,346.72	2,108,825,938.83
销售费用	3,215,178,308.45	3,689,167,402.38
管理费用	9,551,984,321.28	11,467,521,756.95
财务费用	1,553,398,589.10	2,560,336,791.01

续表

项 目	本期金额	上期金额
资产减值损失	-376,464,602.86	7,386,926,553.48
加：公允价值变动收益	88,096,355.17	-815,213,092.21
投资收益	5,697,724,401.79	14,405,301,300.81
其中：对联营企业和合营企业的投资收益	1,378,229,039.30	236,722,546.90
三、营业利润	14,388,269,092.40	23,185,366,181.39
加：营业外收入	1,113,810,903.81	1,560,265,859.10
减：营业外支出	588,741,416.07	914,740,924.87
四、利润总额	14,913,338,580.14	23,830,891,115.62
减：所得税费用	2,737,268,978.57	5,558,757,540.72
五、净利润	12,176,069,601.57	18,272,133,574.90
归属于母公司所有者的净利润	9,894,696,819.28	16,116,712,458.29
少数股东损益	2,281,372,782.29	2,155,421,116.61
六、其他综合收益	9,199,056,071.28	-23,830,248,227.51
七、综合收益总额	21,375,125,672.85	-5,558,114,652.61

续表

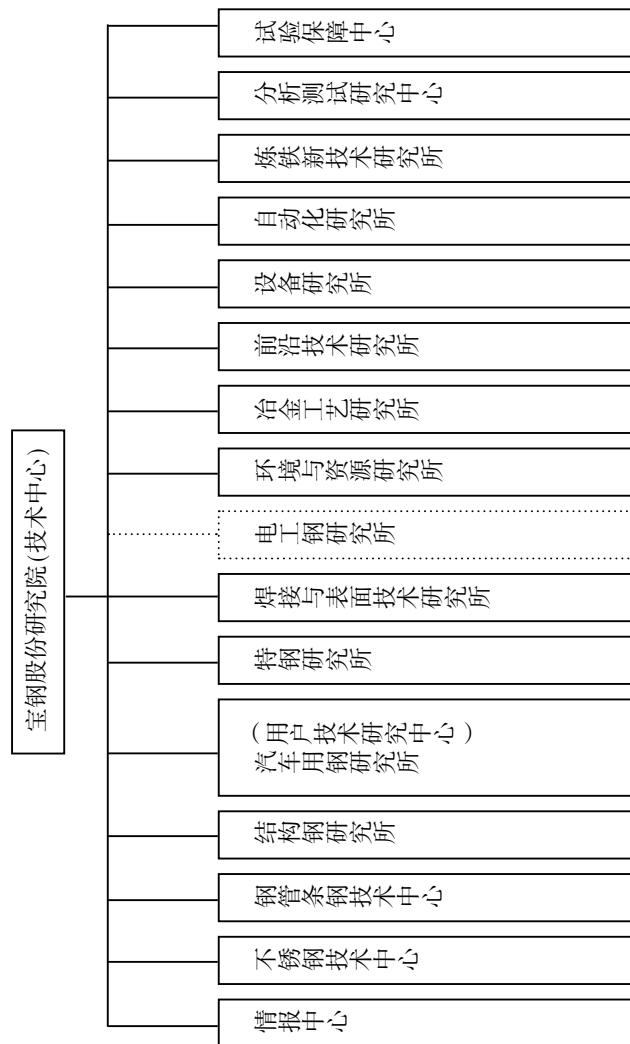
项 目	本期金额	上期金额
归属于母公司所有者的综合收益总额	19,016,038,483.92	-7,508,418,440.68
*归属于少数股东的综合收益总额	2,359,087,188.93	1,950,303,788.07

## 科研开发

2009年，R&D（研究与开发）投入率1.57%，新产品销售率18.55%，审定技术秘密2699件，专利申请1545项（其中发明专利528项）。取向硅钢、高强钢等宝钢专有技术取得重大成果，一批重大创新成果获得国家、省市和行业表彰，宝钢股份研究院获得国家认定企业技术中心成就奖。

### 科研机构

至2009年底，宝钢科研机构有宝钢股份研究院（技术中心）、梅钢技术中心、宝信软件技术中心和上海宝钢化工有限公司技术中心（不包括八一钢铁、广东钢铁、宁波钢铁的科研机构）。宝钢股份研究院（技术中心）主要承担普碳钢、不锈钢、特殊钢等科研工作，同时为各子（分）公司提供新产品、新工艺、新技术、新装备的开发和技术支撑服务。



宝钢股份研究院机构设置

获奖科研成果 (2009年)

名称	主要完成人	主要完成单位	等级	颁奖单位
抗二氧化碳、硫化氢腐蚀用3Cr系列油套管及制造工艺技术	张忠铎	宝钢研究院	发明二等奖	中华人民共和国国务院
高速冷轧带钢多功能在线检测技术	王康健	宝钢股份	科技进步二等奖 (工人农民组)	中华人民共和国国务院
产学研用紧密结合的钢铁产品研发基地建设		规划发展部	科技奖创新企业 二等奖	中华人民共和国国务院
两片易拉罐用镀锡钢板的开发与应用	李海平 张世云	宝钢金属、宝钢研究院、宝钢股份	冶金科学技术奖 一等奖	中国钢铁工业协会 中国金属学会
宝钢质量一贯过程控制(BPC)技术研究与应用	周建峰 王国清	宝钢股份制造部	冶金科学技术奖 一等奖	中国钢铁工业协会 中国金属学会
无取向电工钢退火涂层机组工艺装备技术自主集成与创新	陈晓 陈卓雷	宝钢股份硅钢部	冶金科学技术奖 一等奖	中国钢铁工业协会 中国金属学会

20

续表

名称	主要完成人	主要完成单位	等级	颁奖单位
镀锌板形控制与全硬钢生产技术	姜正连	宝钢股份冷轧厂	冶金科学技术奖 二等奖	中国钢铁工业协会 中国金属学会
梅钢转炉高效复吹技术集成	夏晓明	梅钢公司	冶金科学技术奖 三等奖	中国钢铁工业协会 中国金属学会
产学研用紧密结合的钢铁产品研发基地建设		规划发展部	上海市科技奖自主 创新企业一等奖	上海市人民政府
钢铁企业系统节水与梯级利用技术的开发应用	王鼎	宝钢股份能源部	上海市科技进步 二等奖	上海市人民政府
桥梁缆索用盘条及镀锌钢丝的研制	周金芳	宝钢股份制造部	上海市科技进步 二等奖	上海市人民政府
浅槽紊流硅酸洗技术和系统研发	邢启宏	宝钢股份硅钢部	上海市科技进步 三等奖	上海市人民政府

21

## 投资与建设

宝钢自1978年开工以来,经历了一、二、三期工程建设。一期工程1985年9月投产;二期工程1991年6月完成。一、二期工程投资280亿元(不包括社会配套投资),其中引进项目47.8亿美元,按当时汇价合人民币193亿元,是国内投资最多的项目。一、二期工程设计年产铁650万吨,钢(水)671万吨,商品钢坯122万吨,钢材422万吨(其中无缝钢管50万吨、冷轧板210万吨、商品热轧板卷162万吨)。

### 一、二期工程主要装备

装备	规格	数量
高炉	4063立方米	2座
烧结机	450平方米	2套
焦炉	50孔	8座
转炉	300吨	3座
无缝钢管轧机	直径140毫米	1套
初轧机	1300毫米	1套
热连轧机组	2050毫米	1套
冷连轧机组	2030毫米	1套
双流板坯连铸机	1930毫米	2套
火力发电机组	35万千瓦	2套

投产不到10年,宝钢不仅提前还清了75亿元贷款及全部利息(扣除75亿元贷款,国家直接投在宝钢的原始资本205亿元),而且自筹资金建设三期工程。

三期工程概算623.4亿元,扣除未实施项目(高牌号硅钢24.81亿元),实际决算525.28亿元,比原批准总概算减少70余亿元。三期工程设计年产铁325万吨,钢(水)429万吨(其中

电炉钢100万吨),钢材291.4万吨(其中镀锡板卷40万吨、中低牌号冷轧硅钢片32.5万吨、热镀锌板35万吨、电镀锌板25万吨、普通冷轧板卷45万吨、热轧板卷113.9万吨),商品钢坯96万吨。

### 三期工程主要装备

装备	规格	数量
高炉	4350立方米	1座
烧结机	450平方米	1套
焦炉	50孔	4座
转炉	250吨顶底复吹	2座
双流板坯连铸机	1450毫米	2套
直流电弧炉	150吨双炉壳	1座
圆坯连铸机	六流	1套
热连轧机组	1580毫米	1套
冷连轧机组	1420毫米	1套
冷连轧机组	1550毫米	1套
发电机组	35万千瓦	1套
热电装置	14.5万千瓦	1套

宝钢一期工程的技术装备成套引进,国内制造设备仅占12%,而三期工程提高到80.05%。宝钢一、二、三期工程设计规模为年产1100万吨钢、975万吨铁、713.6万吨钢材,跻身世界千万吨级特大型现代化钢铁企业行列。

1998年上海地区钢铁企业联合重组后,宝钢按照建设钢铁精品基地和钢铁工业新技术、新工艺、新材料研究开发基地的要求,制订统一的钢铁发展规划,一方面大力淘汰老企业落后装备,另一方面投入巨资加快现代化建设。

1998—2006年,宝钢共淘汰、关停落后的炼铁生产能力493



万吨(含化铁能力460万吨),落后的炼钢能力608万吨,落后的轧材能力约500万吨。宝钢股份梅钢公司2008年淘汰炼焦能力100万吨,2009年淘汰炼铁能力200万吨。

2009年,宝钢集团有限公司完成固定资产投资218.6亿元。

### 1999—2008年建成的主要工程

单 位	项目名称	开工时间	竣工时间
宝钢股份	马迹山港工程	2005.12	2007.10
宝钢股份	二号高炉易地大修工程	2003.8	2005.1
宝钢股份	宽厚板轧机及其配套连铸工程	2002.9	2005.3
宝钢股份	1800冷轧带钢工程	2002.9	2005.6
宝钢股份	中口径直缝焊管工程	2004.8	2005.10
宝钢股份	大口径直缝焊管工程	2006.2	2008.1
宝钢股份	三热轧工程	2005.5	2007.3
宝钢股份	五冷轧工程	2006.1	2008.9
宝钢股份	四号发电机组工程	2006.4	2008.3
宝钢股份	三号彩涂机组技改工程	2003.3	2004.8
一钢	不锈钢工程	2001.11	2004.4
五钢	合金模块工程	2000.3	2002.12
五钢	特钢银亮材工程	2000.8	2002.6
五钢	不锈钢长型材工程	2001.6	2004.6
五钢	合金棒材改造工程	2003.1	2005.12
梅山	热轧技改工程	2000.11	2003.12

续表

单 位	项目名称	开工时间	竣工时间
益昌	冷轧技改工程		
浦钢	搬迁罗泾工程	2005.6	2008.5
八一钢铁	高炉工程		2008.2

### 2009年投产工程

单 位	项目名称	开工时间	竣工时间
宝钢股份炼铁厂	一号高炉大修工程	2007.4.15	2009.2.15
宝钢股份冷轧厂	新建冷轧连退机组	2008.3	2009.12
宝钢股份特钢事业部	炉卷轧机工程	2007.9	2009.12
宝钢股份梅钢公司	一号、三号高炉易地大修技术改造工程	2007.5.16	2009.5.12
宝钢股份梅钢公司	1422毫米热轧品种结构调整项目	2007.3.26	2009.10
广东钢铁湛江龙腾	球团项目	2008.12	2009.9.27
宁波钢铁	五丰塘焦炉项目	2007.5	2009.11

### 2009年续建工程

单 位	项目名称	开工时间	预计竣工时间
宝钢股份不锈钢事业部	冷轧不锈钢带钢后续工程	2007.11	2010.8

续表

单位	项目名称	开工时间	预计竣工时间
宝钢股份中厚板分公司	罗泾二步实施项目	2008.2.28	2010.11
宝钢股份钢管条钢事业部宝通钢铁	产品结构调整和配套工程	2008.8	2011.1
宝钢股份钢管条钢事业部	鲁宝钢管搬迁和产品结构调整工程	2008.5	2011.4
宝钢股份宝日汽车板	新建热镀锌GA生产线	2008.3.15	2010.2

### 1998—2009年主要获奖工程

项目名称	获奖时间	奖项	颁奖单位
宝钢1580毫米热轧工程	1998年度	质量样板工程	冶金工业部
宝钢圆坯连铸工程	1998年度	质量样板工程	冶金工业部
宝钢1580毫米热轧工程	1998年	中国建设工程鲁班奖(国家优质工程)	住房和城乡建设部、中国建筑业协会
宝钢三期炼焦工程	1999年度	质量样板工程	冶金工业部
宝钢三期烧结工程	1999年度	质量样板工程	冶金工业部
宝钢1420毫米冷轧带钢工程	1999年度	质量样板工程	冶金工业部
宝钢150吨电炉主体工程	1999年度	质量样板工程	冶金工业部
宝钢三期炼焦工程	1999年度	中国建设工程鲁班奖(国家优质工程)	住房和城乡建设部、中国建筑业协会

续表

项目名称	获奖时间	奖项	颁奖单位
宝钢初轧(高速线材)扩建工程	2000年度	质量样板工程	冶金工业部
宝钢三期氧气站工程	2000年度	质量样板工程	冶金工业部
宝钢1420毫米冷轧带钢工程	2000年度	中国建设工程鲁班奖(国家优质工程)	住房和城乡建设部、中国建筑业协会
宝钢1550毫米冷轧工程	2001年度	中国建设工程鲁班奖(国家优质工程)	住房和城乡建设部、中国建筑业协会
宝钢集团一钢不锈钢及碳钢热轧板卷工程	2005年度	中国建设工程鲁班奖(国家优质工程)	住房和城乡建设部、中国建筑业协会
宝钢集团一钢不锈钢及碳钢热轧板卷工程	2005年度	冶金行业优质工程	中国冶金建筑协会
宝钢集团五钢不锈钢长型材工程	2005年度	冶金行业优质工程	中国冶金建筑协会
宝钢宽厚板轧机	2006年度	中国建设工程鲁班奖(国家优质工程)	住房和城乡建设部、中国建筑业协会
宝钢宽厚板轧机工程	2006年度	国家优质工程银质奖	国家工程建设质量奖审定委员会
宁波宝新公司冷轧不锈钢板四期技术改造工程	2006年度	国家优质工程银质奖	国家工程建设质量奖审定委员会
宝钢宽厚板轧机工程	2006年度	冶金行业优质工程	中国冶金建筑协会
宝钢厚板坯连铸工程	2006年度	冶金行业优质工程	中国冶金建筑协会
宝钢二号高炉易地大修工程	2006年度	冶金行业优质工程	中国冶金建筑协会

续表

项目名称	获奖时间	奖项	颁奖单位
宝钢1800毫米冷轧带钢工程	2006年度	冶金行业优质工程	中国冶金建筑协会
宝钢冷轧厂增建三号彩涂机组工程	2006年度	冶金行业优质工程	中国冶金建筑协会
一钢公司不锈钢及碳钢热轧板卷技术改造项	2007年度	国家优质工程金质奖	国家工程建设质量奖审定委员会
宝钢二号高炉易地大修工程	2007年度	国家优质工程金质奖	国家工程建设质量奖审定委员会
宝钢1800毫米冷轧带钢工程	2007年度	中国建设工程鲁班奖(国家优质工程)	住房和城乡建设部、中国建筑学会
宝钢油气专用直缝焊管工程	2007年度	冶金行业优质工程	中国冶金建筑协会
宝钢1800毫米热轧带钢工程	2008年度	中国建设工程鲁班奖(国家优质工程)	住房和城乡建设部、中国建筑学会
宝钢1800毫米热轧带钢工程	2008年度	冶金行业优质工程	中国冶金建筑协会
浦钢搬迁罗泾工程COREX炼铁主体单元工程	2009年度	中国建设工程鲁班奖(国家优质工程)	住房和城乡建设部、中国建筑学会
浦钢搬迁罗泾工程COREX炼铁主体单元工程	2009年度	冶金行业优质工程	中国冶金建筑协会
浦钢搬迁项目轧钢工程	2009年度	冶金行业优质工程	中国冶金建筑协会
浦钢搬迁项目板坯连铸工程	2009年度	冶金行业优质工程	中国冶金建筑协会

续表

项目名称	获奖时间	奖项	颁奖单位
宝钢股份长材坯料系统优化工程	2009年度	冶金行业优质工程	中国冶金建筑协会
宝钢油气专用(大口径)直缝焊管工程	2009年度	冶金行业优质工程	中国冶金建筑协会

## 环境经营

2009年,宝钢集团首次正式提出“环境经营”理念,围绕建设世界一流清洁钢铁企业目标,把环境保护融入企业经营管理的全过程,使环境保护和企业发展融为一体,通过环境管理创造价值。

2009年,宝钢集团完善能源环保管理体系,健全能源环保制度,制订环保风险管理管控计划,逐步建立环保风险控制模型。编制完成宝钢集团《2009—2015年循环经济规划》。

### 能源管理

宝钢股份针对2009年生产负荷变化较大的情况,建立与多变化的生产组织特点相适应的动态能源管理新模式,包括低负荷下的集中停机生产模式,以能耗最低作为生产组织的重要标准,优化机组生产方式。

八一钢铁加强生产系统优化运行,合理利用能源,用富裕的焦炉、高炉、转炉煤气代替动力煤,从源头上削减一次能源的消耗,使高炉煤气的放散率比2008年下降3.2个百分点。发挥已投入的节能项目的潜力,加大余热余能的回收力度,加强节能监察力度,对能源介质的跑、冒、滴、漏现象进行动态监察。

宁波钢铁充分借助宝钢集团的资源和技术优势,对能源系统存在的瓶颈问题进行技术攻关。通过与梅钢和宝钢股份本部分工序、分能源介质种类进行对标挖潜,寻找差距,能源成本出现了明显的下降,能耗指标也得到有效控制。

### 宝钢股份能源管理相对指标

项 目	单 位	2005 年	2006 年	2007 年	2008 年	2009 年
吨钢耗新水	(吨/吨)	7.12	6.00	5.08	5.20	4.27
余能回收总量	%	100	112	121	162	171
吨钢综合能耗	%	100	97.87	95.87	102	98.53

注：“余能回收量”和“吨钢综合能耗”两项指标以2005年对应指标量为基数，体现相对值。

### 2009年宝钢集团(上海地区)

#### 工业企业能源消耗一览表

下属公司名称	耗能总量 (万吨标准煤)
宝钢股份公司(上海地区)工业企业	1446.84
上海宝钢化工有限公司	36.72
宝钢集团上海第一钢铁有限公司	1.21
宝钢集团上海五钢有限公司	3.25
宝钢发展有限公司	6.77
宝钢金属有限公司	1.98
上海宝钢设备检修有限公司	0.47
宝钢工程技术有限公司	0.56
宝钢资源有限公司	0.13
宝钢集团上海浦东钢铁有限公司	--
上海克虏伯不锈钢有限公司	4.00
宝钢集团(上海地区)工业企业合计	1501.94

### 环境保护管理

宝钢列入上海市、宝山区环保三年行动计划的项目共29项，2009年完成13项。此外，宝钢还为社会捐建了成套“宝山区环境保护监测系统”。

宝钢股份环境监测系统完成二期工程建设，该系统涵盖直属生产厂部、不锈钢事业部、特钢事业部、化工公司、中厚板分公司和梅钢公司，覆盖主要污染源的监测监视。该系统可实现部分信号与政府联网、监视信息在线查询功能，环保数据网上填报、统计、查询功能，环保法律、法规、技术等信息查询、共享功能，有效提升了宝钢股份环保基础管理能力。宝钢股份还实行全物流管控模式下的固废资源精细化管理模式，从源头上对各厂（部）固废资源的产生源、品名、发生量、利用量、利用途径等进行梳理，通过完善处理流程和利用流程，达到合理处置、深度利用和提高效益的目的。

八一钢铁2009年制定《大风扬尘预案》，采用道路硬化、局部料场喷淋降尘（堆取料机区域）、洒水车洒水、防尘网等治理手段，控制新区料场无组织扬尘。建设八钢烧结储料场同步建设除尘系统及管道洒水系统，投资1000万元推进新区绿化，加强环境在线监测设备运行维护。

宁波钢铁针对严重的无组织扬尘情况制定一系列控制措施，通过确保皮带防尘罩和清扫器等设施的正常运行，加大现场洒落料的清理等，控制无组织排放。同时在原料场周围建设防尘网以降低风速，控制料场扬尘。

2009年钢铁企业吨钢污染物排放一览表

单元	吨钢二氧化硫排放 (千克/吨)	吨钢废水排放 (吨/吨)	吨钢COD排放 (克/吨)	吨钢尘排放 (千克/吨)
宝钢股份公司	1.11	0.96	31	0.52
直属厂部 (含钢管本部)	0.84	0.62	18	0.52
不锈钢事业部本部	0.52	1.48	65	0.42
特钢事业部	0.21	4.52	82	0.63
梅钢公司	3.51	1.72	57	0.42
宝通钢铁	1.14	0.03	1	1.40
中厚板分公司	0.27	0.30	4	0.51
宁波钢铁	0.76	0.98	20	0.27
八一钢铁	1.57	1.17	128	0.89

附：钢铁企业清洁生产国家标准

清洁生产标准 钢铁行业 (HJ/T189-2006)	吨钢二氧化硫排放 (千克/吨)	吨钢废水排放 (吨/吨)	吨钢COD排放 (克/吨)	吨钢尘排放 (千克/吨)
一级指标要求	≤ 1.0	≤ 2.0	≤ 200	≤ 1.0
二级指标要求	≤ 2.0	≤ 4.0	≤ 500	≤ 2.0
三级指标要求	≤ 2.5	≤ 6.0	≤ 900	≤ 4.0

上海市、宝山区环保三年行动计划已投入运营项目表

项目来源	单元	项目
上海市	宝钢股份 直属厂部	电厂3号锅炉增设烟气脱硫装置
	直属厂部薄板厂	酸再生机组改造(酸雾治理)
		废钢堆场和切割场烟尘无组织排放整治
	不锈钢事业部	不锈钢高炉和烧结除尘设施改造
		不锈钢钢渣扬尘治理
吴淞办		炼钢厂房噪音治理项目
		钢材堆场无组织扬尘整治
		废酸资源综合利用项目
	特钢事业部	废钢堆场扬尘无组织排放整治和巩固
		东厂区及上海钢研所布局调整
		不锈钢线材后道改造
宝山区	宝钢金属公司	上海宝翼制罐有限公司废水截污纳管
		天通磁业环境整治

宝钢股份重点节能环保项目表

项目单位	项目名称	投运时间
电厂	电厂1、2机组吸风机变频节能改造	2009.12.24
炼铁厂	炼铁厂一期干熄焦4号循环风机改造	2009.7.29

续表

项目单位	项目名称	投运时间
不锈钢事业部	15万立方米煤气柜高炉煤气放散塔点火装置改造	2009.7
不锈钢事业部	除鳞泵电机控制系统改造	2010.1
不锈钢事业部	热轧增设保温炉节能改造	2009.8
中厚板分公司	煤压块工程	
化工公司	95 蔡加热炉废气余热再利用的改造	2009.7
梅钢公司	1号加热炉大修改造	2009.6
梅钢公司	炼钢烘烤器	2009.12
梅钢公司	南京梅山能源公司循环水系统改造工程	2009.4
梅钢公司	南京梅山能源公司循环水外部管网改造	2009.4
梅钢公司	能源部30万立方米高炉煤气柜改造项目	2009.2
梅钢公司	2号高炉喷煤烟气改造	2009.4
冷轧厂	1420/1550冷轧废水处理站改造	2009.4.28
冷轧薄板厂	冷轧薄板厂能介超滤设备改造	2009.9.29
冷轧薄板厂	冷轧薄板厂废乳化液处理系统改造	2009.6.29
能环部	新建生活污水集中处理站	2009.8.27
炼钢厂	一炼钢区域除尘系统扩容改造	2009.8.31
炼钢厂	二炼钢渣处理综合改造(一期)	2009.12.31
工程管理部	三热轧区域月罗路沿线降噪改造	2009.1.21

续表

项目单位	项目名称	投运时间
能环部	宝钢分公司环境监测、监视与管理系 统二期	2009.8.31
运输部	新建发展区巡检道路	2009.10.30
冷轧薄板厂	冷轧薄板厂2号ETL机组区域噪声 整治	2009.9.29
不锈钢事业部	四污水与碳钢渣场排水达标治理项目	2009.9
特钢事业部	环境自动监测、监视与管理系 统二期	2009.6
中厚板分公司	环保在线检测	2009.8
中厚板分公司	竖炉清空除尘系统改造	2009.5
化工公司	酚氰废水系统技术改造	2009.7
梅钢公司	1号2号烧结机易地大修技术改 造工程烟气脱硫改造	2009.6
梅钢公司	新建扩建区域给排水系统(一期)	2008.12
梅钢公司	成品码头泊位地面水处理设施改造	2009.9
梅钢公司	公司环境自动监测、监视与管理系 统改造	2009.6
梅钢公司	烧结区域环境整治	2009.2
梅钢公司	北排口外排水计量系统改造工程	2009.3
宝通钢铁	废钢放射源在线监测系统	2009.4
鲁宝公司	洗浴水再利用项目	2009.4

### 宝钢股份环境保护成本 (单位: 亿元)

分类	项目	2006年	2007年	2008年	2009年
费用化项目及费用	排污费, 体系审核费, 环境监测费, 环保设施运行费, 环保设施折旧费, 环保人工费, 有害物资运输费, 绿化费, 固废处置费, 新、改、扩建项目环保改善投入, 环境研发费及其他费用	21.03	23.26	27.83	30.72
资本化项目及费用	新、改、扩建项目环保技改投入, “三同时” 配套环保项目投入	11.26	10.84	25.61	9.75

2009年, 八一钢铁公司生活区污水处理工程、梅山公司冷轧机组更新改造工程污水处理项目、宝钢发展公司厂前食堂燃煤锅炉更新改造等10个重点节能环保项目按期建成投运。

#### 环境保护友好产品

宝钢坚持以市场为导向, 以用户满意为中心, 优化产品结构, 提升产品质量和档次, 大力开发环境友好型产品, 实施“绿色经营”, 建设“绿色宝钢”。

### 宝钢生产的节能、降耗、低碳排放类环境友好型产品

使用行业	主要品种	节能、降耗、低碳排放方面效果
汽车业	薄板、线棒材、激光拼焊板	轻量化、安全性、简化加工工艺
食品饮料业	DI材	减轻饮料罐重量
家电业	彩涂板、电工钢、镀锌板	简化加工工艺、提高电机效率
电力、能源业	锅炉管、管线钢	提高发电效率、提高能源运输效率
建筑、土木业	厚板	提高施工效率

### 宝钢生产的环境保护类环境友好型产品

使用行业	主要品种	环境保护方面效果
汽车业	镀锌板、复合板	降低噪音和振动
家电业	镀锌板、彩涂板	不含对环境有害物质

### 宝钢生产的循环利用、延长使用寿命类环境友好型产品

使用行业	主要品种	循环利用、延长使用寿命方面效果
汽车业	镀锌高强钢	延长使用寿命、减少废弃
家电业	镀锌板、彩涂板	延长使用寿命、减少废弃
电力、能源业	锅炉管、高强钢	延长使用寿命、提高发电效率
建筑、土木业	搪瓷钢、结构钢、线材、耐火耐候钢、钢管、彩涂板	延长使用寿命

## 综合利用

### 钢铁企业固废资源综合利用一览表(2009年)

单元	固废资源综合利用率(%)	固废返生产利用率(%)
宝钢股份公司	98.52	25.38
直属厂部 (含钢管本部)	98.26	28.73
不锈钢事业部本部	99.34	25.07
特钢事业部	96.26	7.15
梅钢公司	98.77	23.27
宝通钢铁	98.95	16.68
厚板公司	99.27	3.10
宁波钢铁	88.74	22.86
八一钢铁	26.7	12.1

### 综合利用情况表(2009年)

名称(品种)	利用量
水渣(供宝田公司)	163万吨
矿粉	159万吨
掺和料	1.73万吨
粉煤灰	32.2万吨
脱硫渣	7.62万吨
废旧油 (再生净化油和整新桶)	2080吨

### 宝钢综合利用获奖一览表(2009年)

名称(品种)	授奖单位	奖级
COREX冶炼废渣粉混凝土掺和料	上海市建材行业技术革新奖励委员会	上海市建材行业“华源铝塑杯”技术革新奖一等奖
宝钢滚筒渣配制商品砂浆研究和应用技术	上海市优秀发明选拔赛组织委员会	2009年优秀发明选拔赛金奖
宝田矿渣微粉	上海名牌推荐委员会	上海名牌
宝田矿渣微粉	上海市工商局	上海市著名商标
宝田油改气项目	上海市经委	上海市节能技改项目

## 环境绿化

宝钢环境绿化的目标是建设生态园林工厂。

2009年,宝钢股份本部区域完成7项环境整治绿化项目,绿化改造面积5.6万平方米,通过建设厂界防护林带绿化,新增绿化面积30万平方米;特钢事业部新增绿化3.727万平方米,包括炉卷热轧项目绿化、不锈钢线材后道改造及废酸综合利用项目绿化、热挤压项目绿化及西南地块整治绿化等;中厚板分公司新增绿化面积5.45万平方米;梅钢公司在四号高炉区域、四号烧结机区域、冷轧区域、原料储运区域等新增绿化面积32.3万平方米,完成厂区环境整治绿化面积11万平方米。

宁波钢铁主厂区恢复和整治绿化面积1.6万余平方米,完成主厂区一期绿化工程,新建绿地343万平方米,五丰塘焦化厂新建绿化约1.2万平方米。

八一钢铁新增绿地面积229万平方米。

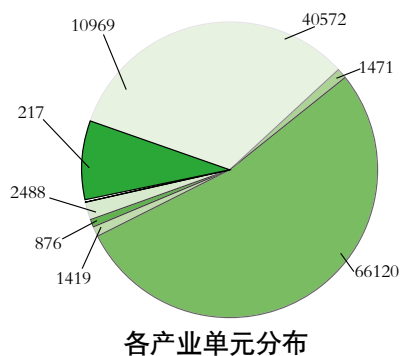
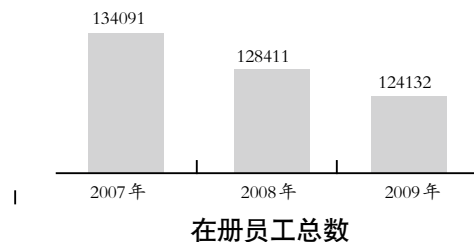


各企业绿化情况统计表(2009年)

单元	绿化面积(万平方米)	绿地率(%)
宝钢股份公司		
直属厂、部(含钢管本部)	768	39.79
不锈钢事业部本部	83.7	26.2
特钢事业部	69.9	28
中厚板分公司	77.1466	23.9
梅钢公司(含梅山公司、梅山化工公司、生活区)	193.1816	35.54
宁波钢铁	51.6	22.4
八一钢铁(生产区、生活区)	631.5	55.6

人力资源

人力资源管理



- 总部 1471人
- 钢铁主业 66120人
- 化工 1419人
- 资源 876人
- 金属 2488人
- 金融 217人
- 工程集团 10969人
- 生产服务 40572人

2009年在岗员工情况一览表

在岗员工总数: 105806人

岗位分布	学历结构			年龄结构		
	大学 本科	大学 专科	中专 高中	35岁 以下	36-45 岁	46-55 岁
管理	9238	26016	27743	36851	27661	1793
技术	18.6%	26.2%	39.5%	34.8%	26.1%	1.7%
操作	19652	27743	41778	37.3%	37.3%	37.3%
研究生	3715	3715	12918	12.2%	12.2%	12.2%
操作	70552	70552	70552	66.7%	66.7%	66.7%
管理	8.7%	8.7%	8.7%	8.7%	8.7%	8.7%

队伍状况

### 2009年专业技术人才情况一览表

专业技术人才总数：31826人

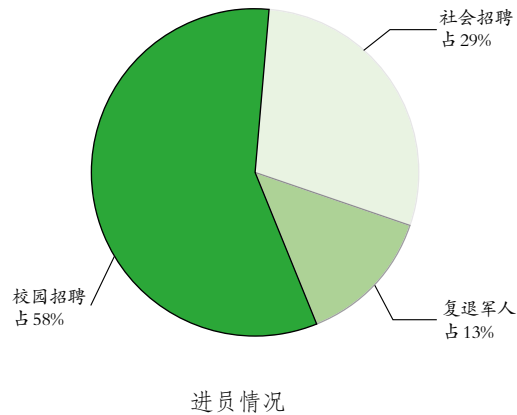
职称等级			学历结构			年龄结构			
高级	中级	初级	大学 本科	大学 专科	中专及 以下	35岁 以下	36-45 岁	46-54 岁	55岁 以上
3465	9569	8450	16037	8919	3430	12925	10854	6827	1220
10.9%	30.1%	26.5%	50.4%	28.0%	10.8%	40.6%	34.1%	21.5%	3.8%
		未评 聘	研究生						
		10342	3440						
		32.5%	10.8%						

### 2009年技能人才情况一览表

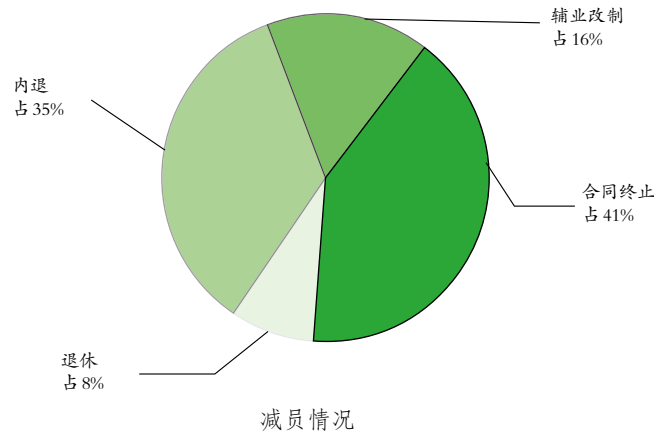
技能人才总数：53006人

技能等级			学历结构			年龄结构			
高级 技师	高级 工	中级 工	大学 本科	大学 专科	中专 及以 下	35岁 以下	36-45 岁	46-55 岁	55岁 以上
487	21729	18624	2081	13847	37077	15945	21194	14664	1203
0.9%	41.0%	35.2%	3.9%	26.1%	70.0%	30.1%	40.0%	27.6%	2.3%
		9135	1						
		17.2%	0.0%						

2009年新进员总数1212人，同比下降78%。其中社会招聘352人，复退军人163人，校园招聘697人（其中本科及以上359人）。



2009年减员5870人，其中退休减员486人，内退2043人，辅业改制941人，合同终止2400人。



### 员工健康管理

- 员工年休假率98.4%；
- 全员体检63922人次，高温体检4607人次，招工体检1404人次；
- 全年现场巡诊24880人次，开展慢性病管理、体检后续服务等工作；
- 高血压，糖尿病是慢性病管理的重点，为患者建立慢性病管理档案，进行体检后续跟踪随访，制订个性化治疗方案。

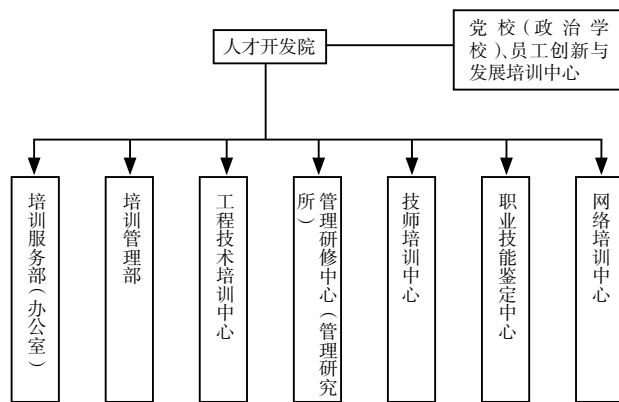
### 人力资源开发

宝钢的教育培训工作主要由宝钢人才开发院承担。人才开发院是宝钢的员工教育培训基地，也是公司管理研究基地和员工创新活动基地，承担着对宝钢全体员工进行分类分层培训的职能。

宝钢拥有一支专业门类较全的专职师资队伍，人才开发院176人中约80%具有本科以上学历，20%以上具有研究生以上学历。加上八钢党校、梅山培训中心和各子公司的专职培训人员，宝钢每341名员工拥有1名专职培训人员，与美国培训与发展协会(ASTD)公布的全球企业培训机构平均水平相当。此外，宝钢还在公司内外聘请了88名兼职教授，其中公司内部66名，东北大学、安徽工业大学、上海交通大学等高校22名。另有600余位公司内部兼职教师参与了人才开发院的授课和课程开发工作。

宝钢拥有良好的培训设施。2009年底，投入使用30年、占地14.2万平方米的人才开发院完成一期功能改造，使培训条件更加完善。另外，占地近23万平方米的宝钢领导力发展中心在江苏常熟动工兴建，2011年建成后将成为一个集培训、住宿、会所功能为一体的高层次人才培训和交流的场所。

由于教育培训工作卓有成效，宝钢先后被评为“全国企业职工教育培训先进单位”、“钢铁行业职工教育培训工作先进单位”，并荣获美国培训与发展协会(ASTD)“员工学习周”活动冠军称号和“2009国际继续工程教育协会领袖奖”。



注：党校为宝钢集团有限公司党委的直属部门，纳入人才开发院一体化运作。

### 人才开发院组织机构图

2009年，人才开发院协同宝钢各级人力资源部共同开展了“决策人研修”、“青苹果计划”等各类领导力、党建与企业文化、管理、技术、技能等培训，为公司战略推进、管理变革和员工成长提供了理念、知识、工具和方法的支撑。全年累计实施培训59.5万培训日，培训人次13.06万，员工人均培训45学时，30%的培训项目部分或全部采用网络的方式进行。

2009年，人才开发院作为员工创新活动基地，举办创新论坛、创新沙龙、成果发布、专题研究等各类员工创新活动49次，并通过“员工创新活动日”、“宝钢工人发明家创新工作室”和“员工创新活动指导志愿者”咨询与指导等载体，搭建员工创新平台，激发员工创新潜能。

2009年,宝钢举办的各类培训总计参加人次38.6万(其中包括人才开发院培训13.06万人次),全体宝钢员工人均培训71.2学时。

2009年人才开发院举办的培训情况表

项目类别	培训实施情况				
	项目数	开班数	培训人次	学时数	培训日
领导力	14	54	2415	4560	24162
党建与企业文化类	31	105	9906	3792	33099
管理类	120	330	18965	9864	58994
工程技术类	134	193	5416	3838	12414
综合管理体系类	20	51	1998	1192	5031
操作维护技能等级培训	237	325	10742	58804	234558
操作维护岗位培训	13	26	1608	3170	36066
计算机与外语应用能力类	37	80	2483	3056	13649
特种作业安全类	24	514	25696	13172	76850
网上培训	153	308	51443	4645	99693
合计	783	1986	130672	106093	594516

## 钢铁主业

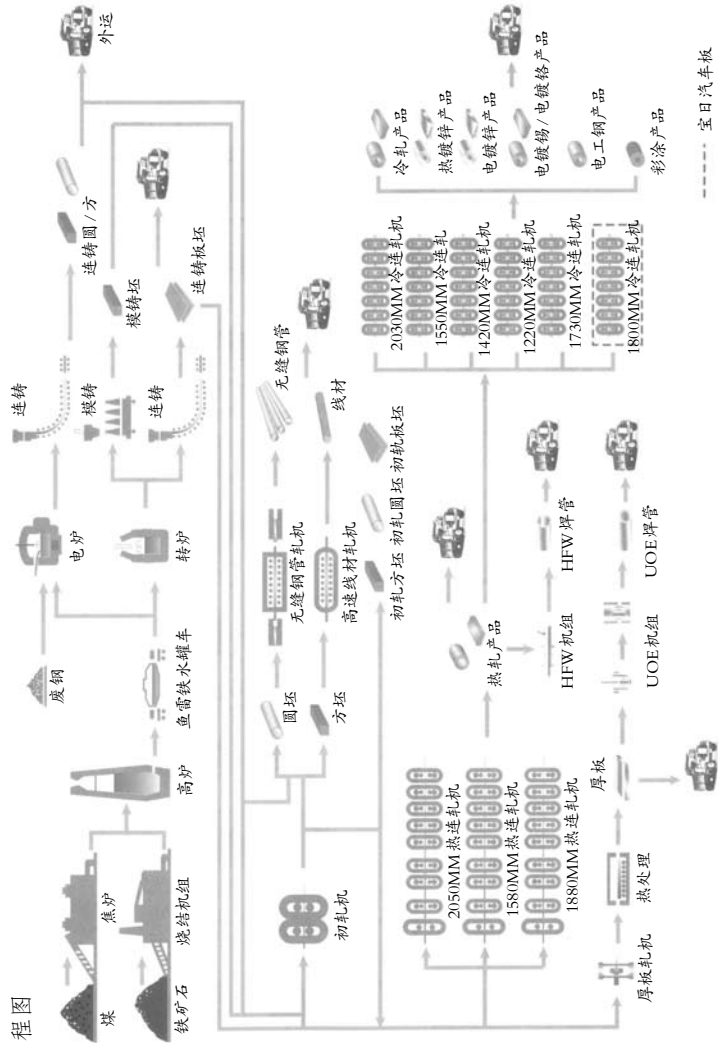
黑色冶金采矿,冶炼及加工,钢铁贸易,冶金工程技术服务是宝钢的主业。宝钢1985年9月投产后,始终以钢铁业为核心主业,以进入全球钢铁业综合竞争力前三强为目标,不断做强做大,发展成为中国现代化程度最高、工艺技术最先进、品种规格最齐全的特大型钢铁精品生产基地,2009年钢铁产量位居世界第三。

宝钢主要生产汽车板、电工钢、不锈钢、特殊钢和钢管等战略产品,保持在国内板材和管材市场的主导地位。

宝钢坚持科学发展观,进行二次创业,优化战略布局,实现规模发展:西进新疆,与八钢重组;南下广东,与广钢、韶钢重组;东去浙江,与宁波钢铁重组。

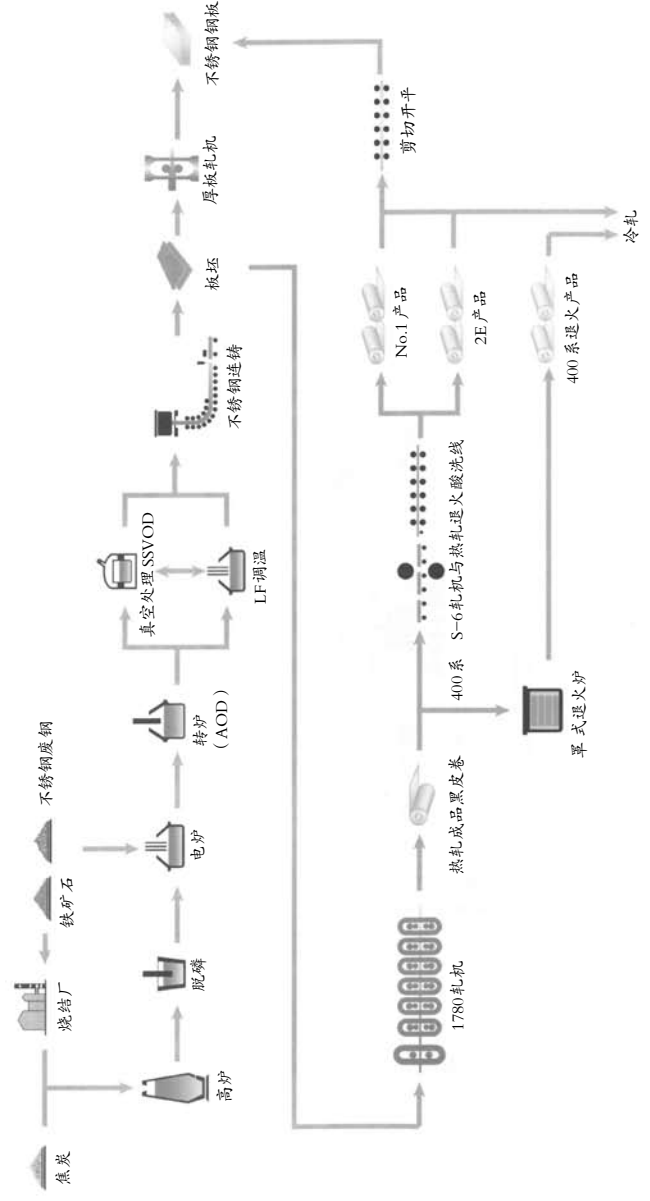
### 主要工艺流程(宝钢股份)

### 1. 碳钢工艺流程图



----- 宝日汽车板

### 2. 不锈钢工艺流程图





## 钢铁原料采购

基本任务是“保障供应、降低成本、优化服务”。品种包括铁矿石、煤炭、废钢(生铁)、铁合金、冶金副原料等大宗原燃料,并涉及相关的远洋运输及国内配送业务。

针对钢铁原料市场的变化,宝钢以打造“最具竞争力的钢铁原料采购供应链”为目标,通过“长协”、投资等战略和深化与战略供应商的合作,确保资源稳定供应;通过加强市场化运作和大力推进品种替代、开发新资源等措施,推进全员、全过程成本改善。

2009年,宝钢健全了供应商管理机制,力争建立与供应商的全面协同体系;完善流程制度,推进精细化管理,提高运营能力和管理效率;积极实施网上招标和网上询比价,大力推进“阳光采购”。

### 进口原材料(宝钢股份) 单位:千吨

进口原材料	2006年	2007年	2008年	2009年
铁矿石	30605	32732	31792	32908
煤炭、焦炭	570	792	681	1388
碳钢废钢(含生铁)	38	-	53	491
不锈钢废钢	104	119	37	13
镍	38	21	6	30

### 主要进口原材料国家(宝钢股份) 单位:千吨

铁矿石	2006年	2007年	2008年	2009年
澳大利亚	19863	19408	17888	18326
巴西	10384	12606	12693	13313

续表

铁矿石	2006年	2007年	2008年	2009年
印度	132	-	-	-
南非	226	69	403	500
其他	-	648	808	769
合计	30605	32732	31792	32908

煤	2006年	2007年	2008年	2009年
澳大利亚	270	521	217	761
新西兰	113	60	101	86
越南	33	-	-	-
加拿大	137	211	363	503
其他	17	-	-	38.5
合计	570	792	681	1388

### 国内采购原材料(宝钢股份) 单位:千吨

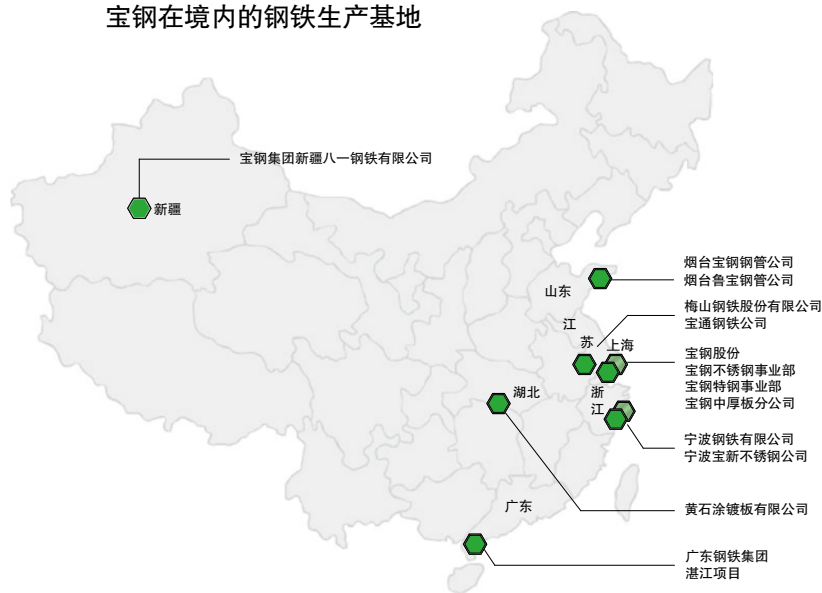
国内采购原材料	2006年	2007年	2008年	2009年
铁矿石	462	345	235	0
煤炭	16196	16303	16493	16470
碳钢废钢(含生铁)	2948	3582	2670	2211
不锈钢废钢	200	135	92	130
镍	36	30	28	26
石灰石	4040	4275	4063	3989
铁合金	315	366	375	409

## 钢铁产品

产品产量一览表(宝钢股份) 单位: 千吨

钢铁产品	2006年	2007年	2008年	2009年
生铁	19565	21089	20392	21472
粗钢	21741	23776	23124	23856
商品坯材	2006年	2007年	2008年	2009年
碳钢	19372	21068	21816	20864
其中				
热轧	6333	8460	8240	5827
厚板	1155	1420	1859	2292
酸洗卷	735	739	768	719
普冷板	3948	3832	3692	4073
热镀锌	1257	1328	1404	1793
电镀锌	492	470	524	612
彩涂板	671	608	606	571
镀锡板	597	576	655	554
镀铬	-	10	70	111
电工钢	872	907	987	1165
钢管	1205	1389	1445	1679
钢坯	1512	634	577	481
高线	595	585	525	471
螺纹钢	-	112	466	517
不锈钢	1108	1018	948	1258
其中				
热轧	609	553	489	648
冷轧	424	449	437	602
特殊钢	872	922	815	743
商品坯材合计	21352	23008	23578	22865

宝钢在境内的钢铁生产基地



## 重点产品

品种	主要应用领域	用途说明
汽车板	用于汽车行业	产品可满足国内和欧洲、美国、日本汽车不同用板体系的需求
电工钢	用于压缩机、EI铁芯、电机行业	可向世界六大空调压缩机生产企业稳定供货
冷轧板、热镀锌板、电镀锌板、电工钢板、酸洗板	用于空调、冰箱、洗衣机、微波炉、彩电、DVD、电脑等家电行业	产品出口 Carrier、Electrolux、Whirlpool、Merloni 等国际著名企业
镀锡板 (DI材及高耐蚀性K板)	用于金属包装各领域, 其中DI材主要用于制作易拉罐	产品可满足可口可乐、百事可乐、梅林、王老吉、红牛等国内外知名食品、饮料品牌要求
管线钢、无缝钢管	用于油气输送、矿浆输送管线、海底管道、抗硫化氢气体腐蚀管道领域	产品可满足国家重点工程需要



续表

品种	主要应用领域	用途说明
热轧卷、宽厚板、螺纹钢、钢绞线、型钢	用于建筑、桥梁、能源等领域	钢绞线可满足国内外悬索大桥主缆建设
造船板	用于浮式储油轮、集装箱船、液化天然气船、超大型油轮等	宽厚板船板已通过世界9家主要船级社的认证

## 钢铁贸易

宝钢始终遵循“客户至上”的经营理念，在满足用户需求的同时，不断与国际先进企业对标，提升服务管理水平，提高企业竞争力。

宝钢不仅在国内华东、北方、南方、华中、西部五大地区建立了贸易子公司及加工配送中心，而且在海外建立26家贸易公司和机构，产品覆盖全球六大洲近30个国家和地区。

### 钢铁产品销售(宝钢股份)

单位：千吨

钢铁产品	2006年	2007年	2008年	2009年
碳钢	19393	20935	21333	20658
热轧	7071	9170	8697	6453
宽厚板	1109	1444	1710	2280
其中 冷轧	7855	7704	7884	8839
钢管	1211	1417	1470	1660
中 钢坯	1554	612	592	466
线材	593	588	532	461
螺纹材	0	0	448	499
不锈钢	1151	1011	965	1262
其中 热轧	647	559	488	639
冷轧	429	436	454	613

56

续表

钢铁产品	2006年	2007年	2008年	2009年
特殊钢	878	934	824	762
合计	21422	22880	23122	22682

### 主要产品国内市场份额(宝钢股份)

(%)

钢铁产品	2006年	2007年	2008年	2009年
冷轧汽车板	52	50	50	50
家电用板	37	37	37	37
管线钢	29	35	31	33
无取向电工钢	18	17	18	22
合金高压锅炉管	19	23	22	21
不锈钢工业板	41	27	18	12
特种冶金产品	14	16	16	13

### 境内钢铁产品销售(宝钢股份)

单位：千吨

钢铁产品	2006年	2007年	2008年	2009年
碳钢	16393	17209	18625	19039
热轧及厚板	8370	10029	10623	7988
其中 冷轧	5031	4988	5299	8147
钢管	996	1127	1185	1494
中 钢坯	1534	595	581	457
高线	462	470	937	953
不锈钢	1077	926	902	1177
特殊钢	767	824	721	739
合计	18237	18959	20248	20955

57

## 宝钢在全球的网络布局



境外钢铁产品销售(宝钢股份) 单位: 千吨

钢铁产品	2006年	2007年	2008年	2009年
碳钢	2800	3446	2398	1619
热轧及厚板	1400	2115	1219	745
其中				
冷轧	1034	906	840	692
钢管	215	290	286	166
中				
钢坯	20	17	11	9
高线	131	118	43	7
不锈钢	74	85	63	85
特殊钢	111	110	103	23
合计	2985	3642	2565	1727

## 宝山钢铁股份有限公司(简称“宝钢股份”)

宝钢集团下属控股子公司, 2000年2月3日由宝钢集团独家发起创立。2000年12月12日, 在上海证券交易所挂牌交易。2005年, 增发50亿股人民币普通股, 用于收购宝钢集团下属梅山公司、一钢公司、五钢公司等钢铁主业及与钢铁主业相关的优质资产, 增发收购后总股本为175.12亿股。

2009年全年产铁2147万吨, 产钢2386万吨, 销售商品坯材2282万吨, 其中独有/领先产品968万吨。全年实现营业总收入1485亿元, 利润72.6亿元。

2009年, R&D(研究与开发)投入率达1.75%。重点围绕高强冷轧用钢、管线钢、工程机械用钢、焊接结构用钢、超高合金石油管用钢、超纯中铬铁素体不锈钢等116个新产品牌号开展产品开发, 实现新产品销售率19.8%。申请专利939项, 专利授权659项。

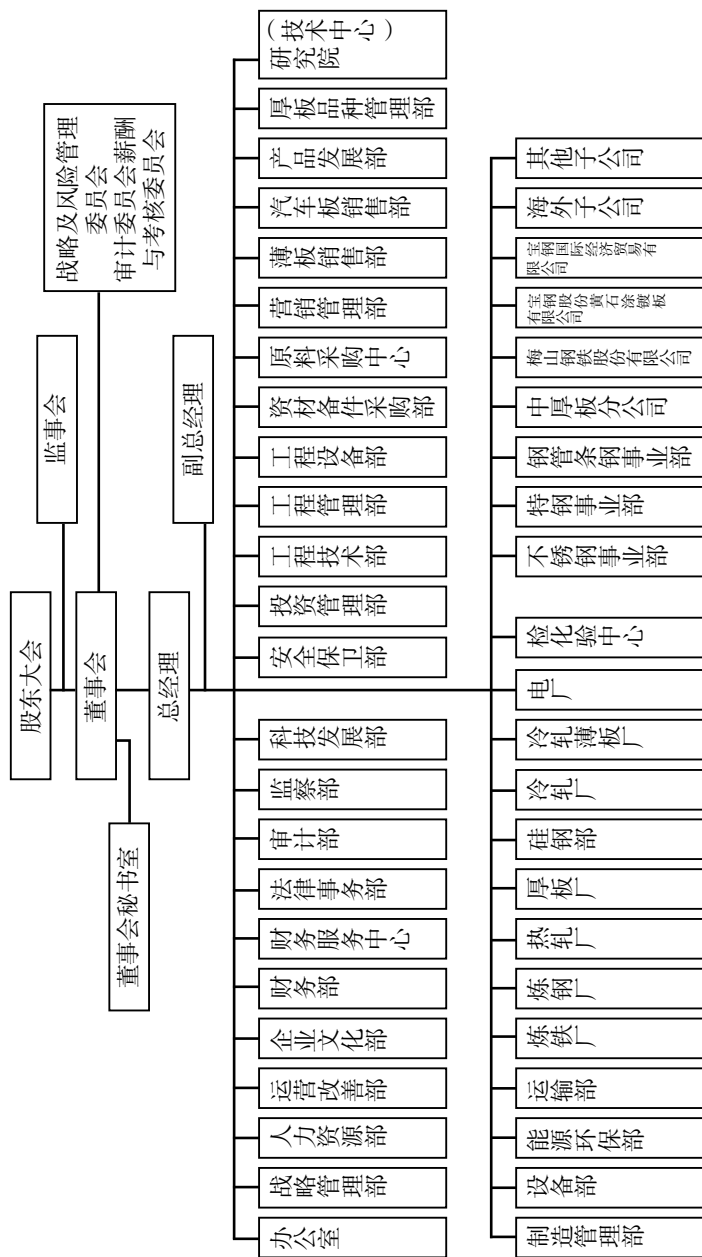
2009年以全球金属行业排名第二获得美国《财富》杂志“全球最受尊敬企业”称号; 位列《福布斯》2009年全球2000强上市公司榜第263位; 获得上海证券交易所“2009年度董事会奖”及“全国推行全面质量管理30周年优秀企业”称号等荣誉。

主要装备(生产线)

区域	装备和规格	数量
宝钢股份 直属厂、部	4966立方米高炉	1
	4706立方米高炉	1
	4350立方米高炉	1
	4747立方米高炉	1
	300吨转炉	3
	250吨转炉	3
	1930毫米板坯连铸机	2
	2300毫米板坯连铸机	1
	1450毫米板坯连铸机	2
	1750毫米板坯连铸机	1
	2050热连轧机	1
	1580热连轧机	1
	1880热连轧机	1
	2030冷连轧机	1
	1420冷连轧机	1
	1550冷连轧机	1
	1730冷连轧机	1
	1220冷连轧机	1
	5米厚板轧机	1
	4.2米厚板轧机	1
宝日汽车板	1800冷连轧机	1
梅钢公司	3200立方米高炉	1
	1280立方米高炉	1
	150吨转炉	3
	1422热连轧机	1
	1420冷连轧机	1

续表

区域	装备和规格	数量
钢管条钢 事业部	140无缝机组	1
	HFW焊管机组	1
	UOE焊管机组	1
	ARE轧扩管机	1
	460PQF连轧机	1
	初轧机组	1
	高速线材机组	1
不锈钢 事业部	2500立方米高炉 750立方米高炉	各1
	100吨电炉	2
	120吨不锈钢转炉	2
	120吨钢包精炼炉	2
	150吨脱磷脱碳双联转炉	2
	一机一流板坯连铸机	4
	1780毫米热轧带钢机组	1
	不锈钢热带退火连续酸洗机组	1
	碳钢连续酸洗机组	1
	特钢 事业部	60吨电炉 100吨电炉 线材
800初轧 棒一轧机 棒二轧机		各1
热轧板轧机 热轧板卷轧机		各1
冷轧板卷轧机		2
热挤压主线		1
中厚板 分公司	COREX — C3000炼铁炉	1
	150吨转炉	2
	250毫米板坯连铸机	1
	双机架4200毫米宽厚板线	1
	煤气蒸汽循环发电机组	1
宁波宝 新公司	6万立方米制氧机组	2
	酸洗机组	4
	轧机	7
黄石公司	精整机组	9
	酸洗机组 冷轧机组 镀锌机组	各1



宝钢股份组织机构图

## 广东钢铁集团有限公司 (简称“广东钢铁”)

由宝钢集团有限公司、广东省国资委和广州市国资委于2008年6月28日在广州市注册成立的特大型企业集团,注册资本为358.6亿元。宝钢集团以现金出资持股80%,广东省国资委和广州市国资委合并持股20%,分别以广东省韶关钢铁集团有限公司、广州钢铁企业集团有限公司的国有净资产出资。

2008年6月,广东钢铁成立董事会,设立监事会,任命了经营班子。处在重组过程中的广东钢铁下设综合管理部、财务部、规划部和湛江钢铁工程指挥部。

湛江龙腾物流有限公司 (简称“湛江物流”)是由宝钢集团有限公司、广东省韶钢集团有限公司、湛江港 (集团) 股份有限公司 (原湛江港集团有限公司) 合资成立的有限责任公司,拥有年产500万吨成品球团矿生产线1条,2个5000吨级综合干散货卸船泊位 (可兼靠一艘7万吨级散货船) 和一个5万吨级球团装船泊位的码头。

## 宝钢集团新疆八一钢铁有限公司 (简称“八一钢铁”)

前身为新疆八一钢铁集团有限责任公司,始建于1951年9月,是由驻疆中国人民解放军官兵艰苦奋斗、节衣缩食创建起来的,时称新疆军区后勤部钢铁厂。1952年5月20日,定名为新疆军区八一钢铁总厂。1953年1月,钢铁厂移交新疆维吾尔自治区工业厅,5月7日,更名为新疆八一钢铁厂。1974年1月1日,更名为乌鲁木齐钢铁厂。1979年3月31日,新疆成立新疆钢铁公司,乌鲁木齐钢铁厂为该公司直属企业。1980年11月24日,乌鲁木齐钢铁厂更名为新疆八一钢铁总厂,并与新疆钢铁公司两块牌子一套班子运作。1995年9月27日,以新疆八一

钢铁总厂为主体成立新疆钢铁(集团)有限责任公司,设立董事会、监事会,组建党委会。1999年11月,更名为新疆八一钢铁(集团)有限责任公司。2001年底,更名为新疆八一钢铁集团有限责任公司。2007年1月16日,宝钢集团与新疆维吾尔自治区政府签署增资重组八一钢铁的协议,4月28日八一钢铁正式加入宝钢集团。

从2002年开始,八一钢铁陆续建成冷轧、热轧带钢等生产线。加入宝钢集团后,又相继建成投产2座2500立方米高炉、4座55孔焦炉、3座120吨转炉和中厚板生产线,并配套新建了高炉余压发电、干熄焦发电、滚筒渣处理等环保节能项目。

八一钢铁具有矿山、选矿、烧结、焦化、炼铁、炼钢到轧钢完整的生产工艺流程。在新疆哈密地区和阿勒泰地区有雅满苏、蒙库2座铁矿,在乌鲁木齐艾维尔沟有1座以生产焦煤为主的煤矿。

### 主要装备(生产线)

装 备	规 格	数 量
铁矿		2座
煤矿	以生产焦煤为主	1座
烧结机	265平方米	2座
焦炉	4.3米42孔	4座
焦炉	4.3米49孔(捣固)	1座
焦炉	6米55孔	4座
高炉	2500立方米	2座
转炉	120吨	3座
电炉	70吨	1座

续表

装 备	规 格	数 量
高速线材		2条
冷轧机组	1420毫米轧机	1套
热轧机组	1750毫米轧机	1套
中厚板轧机	3500毫米	1套

年产钢能力700万吨,产品覆盖热轧板、冷轧板、镀锌板、彩涂板、中型材、小型材、线材、金属制品等近700个规格,产品除在新疆地区销售外,还销往全国各地及出口中亚地区。

2009年,产铁525.32万吨,钢540.43万吨,钢材508.5万吨;销售钢材500.83万吨,实现营业收入181.47亿元,实现利润总额4.21亿元。

“互力牌”钢材连续十几年被新疆维吾尔自治区认定为名牌产品,其中钢筋混凝土用热轧带肋钢筋被中国钢铁工业协会认定为“达到国际同类产品实物质量水平(金杯奖)”产品,低碳热轧圆盘条获得冶金产品实物质量金杯奖。“互力”商标获“新疆著名商标”称号。八一钢铁多次被评为“全国质量管理先进单位”和“全国实施用户满意工程先进单位”。

加入宝钢集团后,八一钢铁充分利用铁矿、煤炭等资源优势,坚持走低成本发展之路,通过产品结构调整、添平补齐、淘汰落后、节能减排、提升技术装备水平等措施,满足区域钢材消费市场的需求,力争在2012年达到1000万吨的年产钢能力,成为中国西部和中亚地区最具有竞争力的钢铁企业。

新疆八一钢铁股份有限公司(简称“八钢股份”)是由新疆八一钢铁集团有限责任公司联合邯郸钢铁集团有限责任公司、南京联强冶金集团有限公司、新疆华顺工贸有限公司、新疆维吾尔自治区技术改造投资公司等4家企业,于2000年7月27

日发起设立的股份有限公司。2002年8月16日在上海证券交易所挂牌交易。

截至2009年12月底，八钢股份总股本为7.66亿股，总资产125.99亿元，净资产28.93亿元。该公司主要从事钢铁冶炼、轧制、加工及销售，综合产钢能力700万吨/年。

产品覆盖棒、型、带、线、管、板等。生产的钢种有普碳钢、螺纹钢、焊条钢、棉花打包丝钢、冷轧带钢筋专用钢、抽油杆钢、弹簧钢、合金结构钢、优质碳素结构钢、热轧薄板、冷轧薄板、彩涂及镀锌板等品种。

八钢股份先后荣获“全国守信誉工作先进单位”、“中国市场知名企业”、“中国企业最佳形象AAA级”、“全国精神文明建设工作先进单位”和新疆维吾尔自治区首批“重合同、守信誉企业”等荣誉称号。

## 宁波钢铁有限公司(简称“宁波钢铁”)

宁波钢铁有限公司于2003年1月14日成立，前身是宁波建龙钢铁有限公司。2006年3月16日，国家发展和改革委员会核准了宁波钢铁项目的重组申请，同年7月7日宁波钢铁有限公司成立。2008年受金融危机影响，宁波钢铁生产经营和工程建设陷入困境。2009年3月1日宝钢集团有限公司重组宁波钢铁。重组后宁波钢铁具体股份比例为：宝钢集团56.15%，杭钢集团34%，宁波开发投资集团公司7%，宁波经济技术开发区控股有限公司2.85%。宁波钢铁主要产品是热轧卷。

2009年3—12月，重组后的宁波钢铁不仅制止了严重亏损，而且实现利润3.9亿元。

## 主要装备(生产线)

装 备	规 格	数 量
原料场	20万平方米	1座
焦炉	55孔6米	2座
烧结机	430平方米	1台
高炉	2500立方米	2座
高炉顶压发电机组	12.5MW、TRT	各1套
双流连铸机	1650毫米	2台
转炉及精炼装置	180吨	3座
热连轧机组	1780毫米	1条

# 多元产业

宝钢实行“一业特强，相关多元产业协同发展”战略，在突出钢铁主业发展的同时，围绕钢铁供应链、技术链和资源利用链，适度发展相关多元产业。目前宝钢涉及的产业有：资源开发及物流业、钢材延伸加工业、工程技术服务业、生产服务业、煤化工业、金融投资业等6大板块。

## 资源开发及物流业

资源开发及物流业是钢铁主业供应链的上游产业，主要从事铁矿、煤炭等资源的开发经营，确保钢铁生产的资源供应。

### 宝钢资源有限公司（简称“宝钢资源”）

2006年7月21日成立，是宝钢集团有限公司的全资子公司，注册资本金为人民币24亿元。

宝钢资源主要从事矿产资源投资、贸易及物流服务，着眼于矿产资源的全球化配置。通过国际化合作，宝钢资源与澳大利亚、巴西、印度、智利和南非等国家的知名供应商建立了铁矿石长期战略合作关系；与国内外多家大型煤炭生产企业建立了煤炭战略合作关系，并合资、合作成立了4家子公司，其中控股2家，参股2家；在国内建立了镍铁生产基地，在印度参股成立宝威资源有限公司进行铬铁加工；在上海、浙江、江苏等省市拥有废钢加工生产基地，在上海地区拥有拆车行业的龙头企业和

拆船企业。

宝钢资源经营的矿石品种包括铁矿石和冶金辅料，品种有铁粉矿、块矿、球团、石灰石、白云石、蛇纹石、橄榄石等；煤炭品种包括主焦煤、肥煤、喷吹煤、动力煤、块煤和冶金焦等；合金原料品种包括镍矿、镍铁、镍板，铬矿、铬铁以及锰矿、锰铁等；废钢品种包括剪切料、打包块、纯净废钢等。

宝钢资源还提供包括船代、货代、铁路发运、仓储、码头装卸等物流服务，并与中海集团等企业进行战略合作，发展远洋运输业务。

2009年，面对复杂多变的国内外市场环境和严峻的经营形势，宝钢资源面向市场高效管理，完成销售量3962万吨，实现销售收入189.23亿元，利润总额8.73亿元，分别完成年度预算目标的119%、115%和123%。

## 钢材延伸加工业

钢材延伸加工业是钢铁主业供应链的下游产业，主要是利用宝钢的钢铁生产优势，发展钢材延伸加工产业。

### 宝钢金属有限公司（简称“宝钢金属”）

2007年12月28日在对原宝钢产业公司、钢制品事业部、汽贸和线材制品等单元整合的基础上成立，是宝钢集团有限公司的全资子公司，注册资本金为人民币30亿元。

宝钢金属主营业务包括金属包装、钢结构、工业气体、汽车零部件、线材制品、汽车贸易等。2009年实现营业收入70.9亿元，利润1.03亿元。

金属包装主要为食品行业生产钢制两片罐（易拉罐）。钢制两片罐已覆盖华北、华东、西南、华南地区，并与可口可乐、百事可乐等世界知名企业建立了长期战略合作关系；宝钢金属拥有国内领先的UV金属彩涂印刷生产线，是食品饮料领域金属

彩印的龙头企业。

钢结构业务以重钢结构专业工程建筑承包为核心，并在钢结构住宅领域具有以研发、设计、采购、制造、安装、总承包等能力为一体的系统集成能力。

工业气体业务以管道气生产为主，主要发展液态气，兼顾氢气、二氧化碳、医疗气体、特种气体和稀有气体的开发和生产，并开发、利用与工业气体相关的新能源产品。

汽车零部件业务面向主流汽车用户的零部件精密制造与加工，并初步形成与汽车用户的零部件同步开发、系统化供应的能力。

线材制品业务主要加工生产各类钢丝。其中，PC（镀锌钢丝）斜拉桥钢丝绳广泛应用于江苏苏通大桥，浙江舟山西堠门大桥，以及美国海湾大桥、意大利梅塞那大桥、韩国马昌大桥等国内外重大工程；其他制品如冷镦钢丝、钢丝绳、油回火弹簧钢丝、钢纤维、焊丝等也在各市场领域具有很强的竞争优势。

汽车贸易业务主要从事汽车整车贸易、服务及二手车经营，包括汽车销售、维修、置换、租赁及相关服务。

#### 南京宝日钢丝制品有限公司（简称“宝日钢丝”）

1999年9月1日合资组建，宝钢集团有限公司控股51.403%；日本美达王株式会社和株式会社神户制钢所、南京新港开发总公司参股。注册资本为人民币2.05亿元。

宝日钢丝投资总额为3.33亿元，主要生产紧固件用冷镦钢丝和高碳钢丝，设计年产8.04万吨。2009年宝日钢丝生产47489吨，销售额2.31亿元，利润总额1119万元。

## 工程技术服务业

工程技术服务业是支撑钢铁主业工程建设的相关产业。为提升宝钢工程自主集成创新能力，支撑钢铁主业的精干高

效，2009年8月成立集团公司工程技术委员会。同年12月，原上海宝钢工程技术有限公司更名为宝钢工程技术集团有限公司。工程技术服务业还包括上海宝信软件股份有限公司、上海宝钢设备检修有限公司、上海宝钢工业检测公司、上海宝华国际招标有限公司。

#### 宝钢工程技术集团有限公司（简称“宝钢工程”）

1999年8月5日成立，2009年12月更名，是宝钢集团有限公司的全资子公司。注册资本金为人民币9.20亿元。

宝钢工程设有冶炼、轧钢、建筑工程、环保公用和电气自动化等专业事业部，拥有十多家子公司，具有组织和管理大型工程项目建设的能力。2009年，实现销售收入51亿元、利润2.8亿元，新签合同额52亿元。

宝钢工程具有先进的冶金装备制造能力，成功地制造了CR轧机、双机架二次冷轧机、宽厚板双边剪、卡罗塞尔双卷筒卷取机、动力圆盘剪、CSP薄板坯和常规连铸机等冶金尖端装备，以及超深淬硬层冷轧辊、硬齿面减速箱、数字化电气及环保等设备和备件，部分产品出口日本、德国、美国、巴西和东南亚。

宝钢工程通过推广具有国际先进水平的高炉喷煤、大型转炉炼钢、炉外精炼、不锈钢连铸、中小型钢轧制、钢渣处理、冷轧废水处理、带钢的连续处理加工线等20余项技术，提升了公司核心竞争力。

#### 上海宝信软件股份有限公司（简称“宝信软件”）

宝钢股份控股的上市软件企业，成立于2000年4月，于2001年4月上市。宝信软件总部位于上海浦东张江高科技园区，注册资本2.62亿元人民币。

宝信软件坚持“扎根宝钢，提供三全服务；服务社会，争创三个一流”经营方针，秉承“IT服务，提升信息价值”的经营理念，凭借服务宝钢30年的经验和技術积累，全面提供具有自主



知识产权的钢铁企业信息化解决方案、自动化系统集成及运行维护服务；城市智能交通综合解决方案和路桥隧、轨道交通的综合监控；机电成套设备、机电一体化产品及运行维护等。产品与服务遍及冶金、交通、装备制造（含造船）、采掘、金融、煤化工、公共服务等多个行业。

2009年宝信软件实现营业收入22.73亿元，比上年同期增长5.89%；实现净利润2.02亿元，比上年同期增长11.29%；全年实现经营性净现金流2.65亿元。

### 上海宝钢设备检修有限公司（简称“宝检公司”）

1997年1月成立，是宝钢集团有限公司为钢铁主作业线提供设备服务的全资子公司，注册资本金为人民币2.87亿元。

宝检公司主营业务包括设备与备件制造、设备维修服务、设备管理服务、钢铁物流服务以及特种运输车辆制造，固定资产8.03亿元。2009年销售收入12.77亿元，利润26万元。

### 上海宝钢工业检测公司（简称“检测公司”）

1994年7月成立，原名“上海宝钢设备检测公司”，2004年7月1日更名，是宝钢集团有限公司全资子公司，注册资本金为人民币2477万元。

检测公司是钢铁生产运行提供保障技术服务的新型专业化企业，是运用振动检测与分析、理化检验分析、红外热成像分析、磨损分析、应力应变检测与分析、无损检测与分析、电气测试与分析、水气尘检测分析、噪音分析、多维空间精密定位、工业节能优化等多技术、多专业、多手段进行专业化技术服务，确保设备和生产运行的高新技术服务公司。2009年实现销售额6.72亿元，利润623万元。

### 上海宝华国际招标有限公司（简称“宝华招标”）

前身为上海宝钢国际经济贸易有限公司招标办公室，2005年12月21日成立，是宝钢集团有限公司的全资子公司。注册

资本金为人民币1000万元。

宝华招标拥有机电国际招标甲级、工程招标甲级、政府采购甲级等高含金量的招标资质，可承接包括机电设备国内国际、资材备件、原辅料等在内的各类货物招标，工程招标（设计、勘察、施工、监理）和服务招标业务。

2009年销售收入2363万元，税前利润14万元，完成招标项目450个，完成中标金额34.04亿元（其中新客户中标金额13.34亿元，占40%），帮助各类业主降低采购成本6.68亿元。

## 生产服务业

生产服务业是为钢铁主业提供生产、生活服务的相关产业。宝钢早在1986年就成立了为钢铁主业提供生产、生活服务的企业开发总公司。2008年4月，集团公司成立了生产服务业运营管理委员会，负责对宝钢发展、一钢公司、浦钢公司、五钢公司和梅山公司等主要为钢铁主业提供生产、生活服务的全资子公司履行运营管理职能，致力于打造支撑钢铁主业发展，具有独特优势和市场竞争力的专业化生产服务和冶金综合利用平台。

生产服务业主要为钢铁主业提供生产作业协力、工厂物流仓储、再生资源综合利用及废弃物处置、工厂物业管理、产品包装、工业环保和绿化、医疗保健等生产服务性业务，目前已形成上海和南京两大服务区域。

至2009年底，生产服务业板块合计资产总额273.4亿元，在岗职工27334人；2009年全年实现合并营业收入161.7亿元，实现利润总额4.28亿元，均超额完成全年预算目标。

### 宝钢发展有限公司（简称“宝钢发展”）

前身是成立于1981年的宝钢总厂总务处、综合服务公司（1984年更名为宝钢总厂附属企业公司）。1986年9月12日，

宝钢把总厂附属企业公司、总务处等7家单位划分出来，统一组建企业开发总公司。1992年开发总公司成为宝钢集团的紧密层单位和全资子公司，企业名称变更为“宝钢集团企业开发总公司”。2007年10月12日，企业开发总公司进行第一步改革，组建宝钢发展有限公司，并于2008年1月1日起正式运行。宝钢发展总部在上海市宝山区宝杨路889号，注册资本26.84亿元。

宝钢发展有限公司现设职能部门32个（含事业部层级），设工厂物业、工厂作业、资源再生三大事业部，23个一级业务单元。其中工厂物业事业部下属有酒店管理公司、源康物业公司、职业健康公司、餐饮管理公司、工业环保部、维修工程部、通勤部、绿化管理部、人力中心等9家一级业务单元；工厂作业事业部下属有工贸公司、新事业公司、工厂物流公司、包装管理部、冷轧管理部、热轧管理部、钢管管理部、工厂维护部、中厚板作业管理部等9家一级业务单元；资源再生事业部下属有宝钢天通、材料公司等2家一级业务单元；非事业部单位有湛江公司、中允公司、置业公司等。拥有独立法人单位33个，委托法人单位6个，经营范围包括冶金企业废弃物和副产品综合利用，钢铁产品包装，餐饮、物业、通勤、绿化、卫生服务、生产协力管理，建筑工程承揽，物流及钢材贸易，房地产开发，磁性材料及矿渣微粉制造、销售，模具钢加工、配送，钢材深加工，汽车修理，以及旅游等。

#### 宝钢集团上海第一钢铁有限公司(简称“一钢公司”)

前身是1938年11月日本侵华时期，由日亚制钢株式会社在吴淞建立的炼钢工坊。1949年上海解放后，定名为“上海钢铁公司第一厂”，1957年3月，改名为“上海第一钢铁厂”。1995年12月，由工厂制改为公司制，组建成立“上海第一钢铁(集团)有限公司”，1998年11月，成为宝钢集团的子公司。

2005年5月，宝钢股份通过增发新股融资收购方式，实施钢铁主业整体上市的一体化运作，一钢公司钢铁主业由宝钢股份收购，成立宝钢股份不锈钢分公司，交易价格为92.95亿元，钢铁主业分离后，注册资本为15.93亿元。

一钢公司的主要经营业务为：生产协力（建筑工程施工、防腐保温工程、消防工程、制冷、机电设备的配件加工及维修、调试、安装等），钢材贸易，水渣销售，固废处置等。2009年一钢公司围绕宝钢新一轮发展战略，为不锈钢事业部服务，实现销售额（含下属子公司）10.46亿元，利润（含下属子公司）369.6万元。

#### 宝钢集团上海五钢有限公司(简称“五钢公司”)

前身是创建于1958年的上海第五钢铁厂，是专业开发、生产、销售特殊钢材的大型国有企业。1995年12月改名为上海沪昌钢铁有限公司，1996年吸收上海十钢有限公司、上海冷拉型钢厂组建上海五钢(集团)有限公司，1998年11月加入宝钢集团后，更名为宝钢集团上海五钢有限公司。宝钢集团有限公司为推进宝钢新一轮发展战略，于2003年8月将上海钢铁研究所委托五钢公司管理，同年10月将宝钢集团上海二钢公司委托五钢公司管理，2007年8月，又将宝钢集团上海钢管有限公司委托五钢公司管理。2005年5月，宝钢集团有限公司为加速建设特殊钢制造中心，由宝钢股份收购五钢公司钢铁主业，另行组建成宝钢股份特殊钢分公司，交易价格为27.91亿元。2006年7月，五钢公司注册资本为7.81亿元。

2009年，五钢公司提出“确保稳定促改革，应对挑战降成本，加快整合求发展”的经营方针。经营业务主业侧重于服务特殊钢生产，包括运输、仓储、废钢加工、生产后道协力等生产服务体系以及存量房地产的开发和管理。此外，所属子公司还对外进行市场招租、物业管理等，充分利用和盘活存量资源。

五钢公司(不含托管单位)全年营业收入3.24亿元,利润总额6788万元。

### 宝钢集团上海梅山有限公司(简称“梅山公司”)

地处江苏南京长江三桥附近,是1969年4月上海利用南京梅山铁矿建设的炼铁基地。1971年8月与南京梅山铁矿指挥部合并,改为梅山工程指挥部。1984年12月,定名为上海梅山冶金公司。1994年12月30日更名为上海梅山(集团)有限公司。1998年11月17日,梅山公司进入宝钢集团,成为宝钢集团的子公司。2001年8月23日,梅山公司将钢铁主业组建成立上海梅山钢铁股份有限公司(简称“梅钢公司”)。2005年5月1日,梅钢公司被宝钢股份公司收购。

梅山公司注册在上海,基本业务在南京。梅山公司以支撑梅钢公司发展和竞争力提升为核心,健全与梅钢公司战略化协同、制度化协调、市场化协作机制,巩固和拓展梅钢内部市场。

主要从事矿山、冶金、建筑工程和设备制造、维修,生产协力服务、现代物流、废钢加工和资源综合利用等业务。

2009年,生产铁矿石329.49万吨、铁精矿223.52万吨,生产冷轧卷12.27万吨、水渣微粉54.51万吨。实现营业收入41.72亿元。

## 煤化工业

煤化工业是钢铁主业相关产业,主要从事钢铁企业炼焦后的煤气精制和冶金化工产品的生产、销售。

### 上海宝钢化工有限公司(简称“化工公司”)

2005年5月成为宝钢股份公司下属分公司,2007年9月恢复独立运作,成为宝钢股份公司全资子公司。2009年4月,宝钢集团有限公司把化工公司列为宝钢多元产业之一,负责宝钢煤化工产业发展。注册资本金为人民币21.10亿元。

化工公司拥有上海宝山、南京梅山及苏州宝化炭黑三大生产基地,两家控股公司:苏州宝化炭黑有限公司及南京宝宁化工有限公司,以及参股的山西太化宝源化工有限公司。

化工公司固定资产原值为68亿元,总资产为48亿元,具有28亿立方米焦炉煤气、60万吨焦油、21.5万吨粗苯的处理能力,焦油加工能力国际排名第五,国内排名第一,具备发展成为世界级煤化工企业的规模优势。

主要产品有精制焦炉煤气、苯类、萘类、酚类、喹啉类、油类、古马隆、硫酸铵、呋唑、萘醌、沥青焦、炭黑系列产品等五十余种,广泛应用于建筑、医药、农药、塑料、轮胎、染料等领域。宝钢牌精萘被评为全国用户满意产品。2009年,实现销售收入69亿元,利润3.71亿元。

### 苏州宝化炭黑有限公司(简称“宝化炭黑”)

成立于1998年7月,由上海宝钢化工有限公司、苏州创元投资(集团)有限公司、苏州爱能吉发展有限公司、苏州市虎丘区国有资产(集体)经营公司分别按照60%、18.18%、17.82%、4%比例出资组建,注册资金2.95亿元。

宝化炭黑建有2万吨/年新工艺软质线3条,2万吨/年新工艺硬质线4条共7条生产线,产能14万吨。同时配套21000千瓦尾气余热发电机组,利用炭黑尾气作燃料,发电量及蒸汽量除满足公司生产生活需求外,还可实现外供。

该公司主要生产N220、N234、N330、N550、N660、N774等六个系列16个品种的宝马牌炭黑产品,并结合客户特殊需要研发出SB-1、SB-2、HP130等新品种。产品销往米其林、固特异、横滨、韩泰、佳通等大型轮胎企业及出口东南亚国家,截至2009年底,公司客户组成中,外商独资、合资企业比例达到74.33%。

2009年,苏州宝化炭黑有限公司产量14.76万吨,销量15.33万吨,其中出口1.88万吨,销售收入7.4亿元,实现利润

3318万元。

## 金融投资业

金融投资业是与钢铁主业密切相关的行业，实业与金融相结合，能有效促进钢铁主业的发展，提升钢铁业的综合竞争力。宝钢金融投资业包括华宝投资有限公司、华宝信托有限责任公司、华宝兴业基金管理有限公司、华宝证券有限责任公司、宝钢集团财务有限责任公司。

### 华宝投资有限公司（简称“华宝投资”）

前身为成立于1994年11月的上海五钢浦东国际贸易有限公司，2007年3月宝钢集团有限公司通过股权受让方式获100%股权，注册资本由1740万元增资到30.17亿元，更名为“华宝投资有限公司”。2007年11月，宝钢集团有限公司以现金方式增资38.51亿元，增资后华宝投资的注册资本变更为68.69亿元。

华宝投资主要职责是优化宝钢金融资源，提升股权价值；利用宝钢的资金优势和上下游资源优势开展股权投资业务。

华宝投资经营范围包括对冶金及相关行业的投资及投资管理、投资咨询、商务咨询服务等。华宝投资奉行“诚信、稳健、规范”的经营理念，致力于国内外投资市场，寻求与钢铁主业相关的上下游供应链产业等宝钢较熟悉的领域或合作伙伴所熟悉的领域的投资机会，努力成为业内一流的专业性投资机构。

2009年，实现营业收入6.53亿元，实现利润总额6.31亿元，管理的资产规模达到81亿元。

### 华宝信托有限责任公司（简称“华宝信托”）

成立于1998年，注册资本金10亿元人民币（含1500万美元），其中宝钢集团有限公司持股98%（2008年6月12日委托华宝投资公司对华宝信托公司进行管理），浙江省舟山市财政

局持股2%。旗下控股华宝兴业基金管理有限公司和华宝证券有限责任公司。

2005年8月2日，华宝信托获得首批企业年金“法人受托机构”和“账户管理人”两项业务资格。2006年12月1日，银监会正式批复授予华宝信托特定目的信托受托机构资格，该公司成为业内6家获得特定目的信托受托机构资格的信托公司之一。2007年3月，华宝信托正式向中国银监会申请重新登记，2007年4月3日获得中国银监会批准，成为首家获准换发金融牌照的信托公司。

华宝信托秉承“受益人利益最大化”的经营理念，以专业化和差异化发展为基本战略，重点以资产管理与信托服务为两大主业，致力于核心竞争力提升、新业务模式拓展和管理资产规模增长的经营方针。

在资产管理方面，先后与一批大型国有银行及股份制银行共同发行了FOF（基金中的基金）基金优选型信托计划、保本策略股票投资型信托计划以及多期新股申购型信托计划，产品类型基本覆盖了目前投资于国内资本市场的银行人民币理财产品的全部类型；大力开展有优质抵押物的高毛利项目融资业务；注重打造主动管理能力，努力设计多样化适应性强的主动管理业务模式，为投资者带来平稳持续的收益。

在信托服务方面，通过竞标做成外企企业年金第一单，开创了外企企业年金计划在国家劳动和社会保障部联合备案的先河；着力发展员工福利管理集合信托计划，积累了如中国银行等一批有价值的客户；资产证券化业务方面，成功发行“中国工商银行2007年工元一期信贷资产证券化信托”、“通元2008年第一期个人汽车抵押贷款证券化信托资产支持证券”；结构化证券投资业务创新品种，并为高端客户提供差异化的私募基金资产管理服务；银信合作取得突破性进展，继续保持与

国内各大银行良好合作关系，承揽铁道部百亿信托贷款项目；正在重点打造国内首批资产支持票据和房地产投资信托基金等类资产证券化业务。

2009年，华宝信托母公司实现营业收入6.85亿元，利润总额5.62亿元，管理资产规模487亿元。合并实现收入总额16.39亿元，合并实现利润总额9.55亿元，合并管理的总资产规模达到1156亿元。

#### 华宝兴业基金管理有限公司(简称“华宝兴业”)

为中法合资基金管理公司，于2003年2月12日获准开业，是国内首批成立的中外合资基金管理公司之一。

华宝兴业中方股东华宝信托有限责任公司资产质量优良，运作规范，其母公司宝钢集团为世界500强企业；法方股东法国兴业资产管理有限公司是欧元区第四大资产管理公司，全球排名进入前20位。2007年8月，华宝兴业获得QDII业务资格，2008年3月，获得特定客户资产管理业务资格。至此，华宝兴业已经成为一家向客户提供国内公募基金产品、海外投资基金产品和专户理财服务的综合性资产管理公司。

2009年，在中国主流媒体理财联盟主办的“2008—2009年度中国理财总评榜”评选中，华宝兴业被评为“最佳服务基金公司”。华宝兴业多策略增长基金分别在上海证券报主办的第六届中国基金业“金基金”奖评选中荣获2008年度“金基金—股票型基金奖”，在中国证券报主办的“第六届中国基金业金牛奖”评选中荣获“2008年度开放式股票型持续优胜金牛基金”。

2009年，华宝兴业实现营业收入7.55亿元，利润总额3.68亿元，管理资产规模619亿元。

#### 华宝证券有限责任公司(简称“华宝证券”)

前身为富成证券经纪有限责任公司，2006年经中国证监会批准，宝钢集团对富成证券经纪有限责任公司实施重组，于

2007年2月完成了新老股东的股权转让，并更名为华宝证券。

华宝证券目前主要经营范围：证券经纪、证券投资咨询、证券自营，并已获得基金代销资格和上交所固定收益平台资格。现有八家营业部：上海营业部、北京营业部、杭州营业部、福州营业部、深圳营业部、舟山解放西路营业部、舟山普陀菜市路营业部和舟山岱山安澜路营业部。

2009年，华宝证券取得证券自营、证券投资咨询两项业务资格，从单一从事证券经纪业务的券商成为拥有多项业务资格的综合型券商；在中国证券监督管理委员会组织的2008年度证券公司分类评审中，较上一年提升了一个级别；在上海证券报组织的“第二届中国最佳证券经纪商”评选活动中，荣获“2008年度最快进步证券经纪商”奖。

2009年，华宝证券实现营业收入2.63亿元，利润总额1.42亿元。

#### 宝钢集团财务有限责任公司(简称“财务公司”)

是1992年6月成立的全国性非银行金融机构，注册资本金5亿元(其中包含2000万美元)，宝钢股份持股62.1%，宝钢集团持股35.18%。

宝钢集团财务公司为宝钢集团成员单位提供财务管理服务。业务包括存款、贷款、结算、票据贴现、委托理财、资金集中管理服务、同业往来等。

2009年，财务公司聚焦客户服务、产品创新和风险管理三大主题，抓住团队建设关键环节，推进各项经营管理。全年实现税前利润2.55亿，比2008年增长24%。

# 其他

## 社会贡献

### 1) 捐赠总体情况

2009年,宝钢对《集团公司对外捐赠、赞助管理办法》进行了修订,主要根据原办法的执行情况,针对捐赠的预算管理、资金审批流程、职能划分作出进一步的规范。

2009年宝钢集团对外捐赠共计8730.5万元,其中集团总部对外捐赠4397万元,宝钢股份3817万元,八一钢铁294万元。全年达到千万元的捐赠共5笔,分别为:出资中国青年创业就业基金会、乌鲁木齐民族团结基金、援藏、云南扶贫、与宝山区共建环境自动检测项目。

2009年捐赠金额(万元)

教育	160.4
扶贫帮困、援建	2516
救灾	500
环保	2837.9
其他	2716.2
捐赠总额	8730.5

### 2) 社会奉献

#### 支持南极科考事业

南极昆仑站建设工程,是实施我国南极科学考察战略继“十五能力建设”之后的又一项重大工程,宝钢下属子公司宝钢金属负责昆仑站站区工程、昆仑站后勤保障系统子项目的建设。

宝钢金属派出精心挑选的13名突击队员组成了宝钢突击队,承担极地建站任务,宝钢突击队克服了难以逾越的三道“坎”:即在“白色大沙漠”上千里大运输、挑战零下30摄氏度的恶劣气候和在南极冰穹A地区4000米厚冰层状态下的施工,2009年1月27日,建成了我国第一个南极内陆科学考察站昆仑站。到达过南极冰穹A地区的不足百人,其中有13位来自宝钢。

2009年10月,宝钢又分批派出15名突击队员,参加我国第26次南极考察活动,承担昆仑站一期建设项目维护、二期建设项目工程准备,长城站修缮等任务,并将配合科考工作者全面完成长城站“十五能力建设”及深冰芯钻探的前期准备工作。

#### 云南扶贫

2009年宝钢共投入云南普洱扶贫资金1000万元,其中2009年2月宝钢分别与宁洱县和墨江县、江城县、镇沅县签订2009年援建协议,共投入资金880万元。总共包括34个项目,其中整村推进项目18个,易地搬迁项目1个,教育、培训项目7个,产业发展项目2个,“1+1”爱心接对和宝钢贫困大学生补助项目6个。2009年8月,又追加了帮扶资金100万元,用于宁洱县温泉村通达工程、普洱市残联康复中心听力测试设备和普洱市扶贫办培训中心项目。

#### 援藏工作

按照宝钢集团第三批援藏项目总体规划,2009年继续加大改善农牧民生产生活及基础设施建设的力度,对口援藏

1020万元，工作受到自治区、日喀则地区各级领导的好评。2009年在仲巴县隆嘎尔多出资100万元，修建了宝钢小康示范林。同时出资236.25万元，配套修建了675户牧民安居房。

### 支持希望学校

2009年，在宝钢教育基金会的支持下，继续推进“宝钢希望奖学奖教金”用于希望学校的工作，2009年奖励了176名教师和学生，奖励金额69200元，并向新疆地区希望小学捐赠体育活动器材，共计捐款30.4万元。

### 宝钢教育基金

2009年，宝钢教育基金会举行了庆祝宝钢教育基金设立二十周年暨2009年度宝钢教育奖颁奖大会。宝钢领导与特邀嘉宾以及来自全国各地71所高等院校与中科院、上海市教委、中国冶金教育学会的领导和来自全国104所高校和中科院18个研究所的获奖师生代表近500人出席了大会。

2009年，全国104所高校和中科院18个研究所的997名师生荣获2009年度宝钢教育奖。本年度用于宝钢教育奖及其他教育公益项目资助资金近1200万元。

### 爱心永恒启明行动

2009年宝钢再次向“中国残疾人福利基金会”捐赠170万元，用于云南普洱市、西藏仲巴县“爱心永恒启明行动”，使1500名贫困白内障盲人重见光明。

## 媒体与出版物

### 《宝钢日报》

1978年8月1日创刊，由宝钢集团有限公司主办，国内公开发行人，是宝钢主要新闻传媒之一。全年出版303期，定价150元，发行量近7万份。主要发行对象是全体宝钢员工（宝钢驻外单位和员工也可以订阅或上网浏览），宝钢所属单位为全体

员工免费订货到户。自2008年1月1日起，报纸全部委托邮局统一发行。

### 宝钢电视新闻

由宝钢集团有限公司主办，宝钢新闻中心专题室编辑。每天制作10分钟的电视新闻或专题节目，由宝山有线电视台在1套、2套黄金时段播出。覆盖宝山地区，受众面约30万户共100余万人，还通过每周快递送达江苏南京梅山、浙江马迹山港区、新疆八一钢铁播放。

### 宝钢网站

宝钢网站（www.baosteel.com）是宝钢重要的对外窗口，由新闻中心管理。宝钢网站设“宝钢集团”、“宝钢股份”两大板块，均有中文版和英文版。

### 《社会责任报告》

2009年创刊，由宝钢集团公共关系部主办，年刊，大16开本。报告以中、英文两种文字出版，以印刷品、电子文档形式发布，其中电子文档可在宝钢集团网站（http://www.baosteel.com）下载阅读。主要描述本年度期间宝钢在公司运营、环境保护、员工关怀、社区关爱、供应链建设等方面的工作。

### 《宝钢年鉴》

2001年创办，宝钢史志编纂委员会主办，是系统记述宝钢集团各方面情况的年度资料性文献。编辑部设在宝钢史志办公室。标准大16开本，印1100册，定价240元，上海社会科学院出版社出版，新华书店经销。2009《宝钢年鉴》设特载，专记，专文，大事记，概述，战略发展，海外事业，管理创新，科研，基建与技改，循环经济，人力资源管理，财务、资产与审计，宝钢股份，八钢公司，广东钢铁，其他子公司，综合管理，党群工作，企业文化，人物与表彰，附录，索引等23个栏目，全面、系统地记述宝钢集团及各部门和子公司生产经营、改革、发展的基本

情况和新变化、新特点、新成就。2005、2006、2007《宝钢年鉴》连续荣获全国年鉴编校质量检查评比特等奖,2008《宝钢年鉴》获第四届全国年鉴编纂出版质量评比特等奖。

### 《宝钢》月刊

2008年创刊,大16开本,全年出版7期,由宝钢集团公共关系部编辑发行。为宝钢与投资者、用户、供应商、员工及社会各界之间架起一座相互了解沟通、信息传递的桥梁。

### 《宝钢技术》

1983年12月创刊,是宝钢集团主管并主办的技术刊物,大16开本,双月刊(逢双出版),全年出刊7期,每期80页,国内外公开发行,并在宝钢主干网刊登。设置专栏、新技术应用、研究与开发、生产实践和专利信息等栏目。2009年,与《世界钢铁》和《宝钢技术研究》(英)共同编辑出版《宝钢优秀论文汇编》和《宝钢-中钢第十一次科技交流文集》各1册,荣获华东地区优秀期刊称号。

### 《世界钢铁》

1979年创刊,是宝钢集团主管并主办的技术刊物。双月刊(逢单出版),大16开本,每期72页,全年出刊6期,国内外公开发行。设专栏、炼铁、炼钢、冶金自动化、轧钢、综合信息及内容提要等栏目。2009年第1期起被中国学术期刊(光盘版)电子杂志社的《中国期刊全文数据库》和台湾华艺线上图书馆收录。

### 《宝钢技术研究》(英文)

2002年10月创办,是宝钢集团主管并主办的英文版技术刊物。季刊,每季季末出版,大16开本,每期64页,全年出刊4期,国内外公开发行,并在宝钢主干网刊载。主要内容为宝钢科研创新、学术研究、新产品开发、工业设备革新以及前沿技术等。设置专栏、炼铁、炼钢和轧钢等栏目。2007年第1期起被中

国学术期刊(光盘版)电子杂志社的《中国期刊全文数据库》、波兰《哥白尼索引》数据库等国内外期刊数据库收录。

### 《宝钢经济与管理》

1980年创刊,经济类刊物,由宝钢集团企业管理协会主办,双月刊(逢双出版),大16开本,47页,全年出版6期,共刊登各类文章约60万字、图片百余幅。2009年根据宝钢重大发展战略、现场管理、应对国际金融危机等专题,推出了系列相关重点文章,并增设了“管理实务、循环经济、职场感悟”等栏目。在中国企业联合会举办的2008—2009年度全国企业优秀报刊评比中,再次荣获全国企业报刊特等奖。

### 《学习与创新》

1984年6月创刊,政治类刊物,由宝钢集团党委宣传部主办,双月刊,大16开,约72页,企业内部期刊,全年出版12期。2009年围绕企业中心工作、聚焦宝钢二次创业,设置了“改善活动”、“最佳实践”、“‘感动员工、感动用户’故事选登”、“企业变革”等栏目,并编印《宝钢2008年度工作会议暨二届一次职代会领导讲话汇编》、《宝钢股份2009年管理研讨会领导讲话汇编》等4期特刊。

### 《宝钢培训》

1992年创刊,是宝钢教育培训工作专业性杂志,由宝钢集团主管、宝钢人才开发院主办。季刊,16开,48页,全年出版4期。2009年共刊登文章107篇,在宝钢信息门户网站、宝钢人才开发院信息门户网站和“宝钢外部信息资源网”网站上设有网络版。

### 《宝钢文艺》

1988年创刊(1992年将创刊于1984年的《宝钢人》并入《宝钢文艺》),文艺类刊物,由宝钢集团文联主办。大16开本,72页,全年出版4期。



## 附：钢铁企业统计表

### 宝钢历年粗钢产量占全国粗钢产量的比例

年 份	宝钢粗钢产量 (万吨)	中国粗钢产量 (万吨)	宝钢所占 比例(%)
2009年	3886	56803.3	6.84
2008年	3544.3	50091.5	7.08
2007年	2431	48966	4.96
2006年	1999	42266	4.73
2005年	1936	35239	5.49
2004年	1638	27279.79	6.00
2003年	1508	22233.6	6.78
2002年	1475	18155	8.12
2001年	1469	15266	9.62
2000年	1473	12850	11.46
1999年	1338	12426	10.77
1998年	1207	11559	10.44
1997年	786	10894.17	7.21
1996年	703	10110	6.95
1995年	801	9400	8.52
1994年	693	9153.2	7.57
1993年	657	8868	7.41
1992年	623	8000	7.79
1991年	437	7057	6.19
1990年	330	6604	5.00
1989年	327	6124	5.34
1988年	322	5918	5.44

续表

年 份	宝钢粗钢产量 (万吨)	中国粗钢产量 (万吨)	宝钢所占 比例(%)
1987年	308	5602	5.50
1986年	270	5205	5.19
1985年	54	4666	1.16

宝钢情报中心根据有关数据整理

### 2009年全球粗钢产量排名(分国家与地区)

单位：百万吨

国家和 地区	2009	2008	2007	2006	2005	2004	09/08 (%)
中国	567.8	500.3	489.3	419.1	353.2	282.9	13.5
日本	87.5	118.7	120.2	116.2	112.5	112.7	-26.3
俄罗斯	59.9	68.5	72.4	70.8	66.1	65.6	-12.5
美国	58.1	91.4	98.1	98.6	94.9	99.7	-36.4
印度	56.6	55.1	53.1	49.5	45.8	32.6	2.7
韩国	48.6	53.6	51.5	48.5	47.8	47.5	-9.4
德国	32.7	45.8	48.6	47.2	44.5	46.4	-28.7
乌克兰	29.8	37.3	42.8	40.9	38.6	38.7	-20.2
巴西	26.5	33.7	33.8	30.9	31.6	32.9	-21.4
土耳其	25.3	26.8	25.8	23.3	21.0	20.5	-5.6
意大利	19.7	30.6	31.6	31.6	29.3	28.6	-35.5
中国 台湾 地区	15.7	19.9	20.9	20.0	18.9	19.6	-20.8
西班牙	14.3	18.6	19.0	18.4	17.8	17.6	-23.3
墨西哥	14.2	17.2	17.6	16.4	16.2	16.7	-17.7
法国	12.8	17.9	19.2	19.9	19.5	20.8	-28.2
伊朗	10.9	10.0	10.1	9.8	9.4	8.7	9.1

续表

国家和地区	2009	2008	2007	2006	2005	2004	09/08 (%)
英国	10.1	13.5	14.3	13.9	13.2	13.8	-25.4
加拿大	9.0	14.8	15.6	15.5	15.3	16.3	-39.6
南非	7.5	8.3	9.1	9.7	9.5	9.5	-9.5
波兰	7.2	9.7	10.6	10.0	8.3	10.6	-25.9
马来西亚	6.0	6.4	6.9	5.8	5.3	5.7	-6.6
奥地利	5.7	7.6	7.6	7.1	7.0	6.5	-25.4
比利时	5.6	10.7	10.7	11.6	10.4	11.7	-47.2
埃及	5.5	6.2	6.2	6.0	5.6	4.8	-11.1
澳大利亚	5.2	7.6	7.9	7.9	7.8	7.4	-31.2
荷兰	5.2	6.9	7.4	6.4	6.9	6.8	-24.2
泰国	5.0	5.2	5.6	4.9	5.2	4.5	-4.1
沙特阿拉伯	4.7	4.7	4.6	4.0	4.2	3.9	0.5
捷克	4.6	6.4	7.1	6.9	6.2	7.0	-28.1
哈萨克斯坦	4.1	4.3	4.8	4.3	4.5	5.4	-2.4
阿根廷	4.0	5.5	5.4	5.5	5.4	5.1	-27.6
委内瑞拉	3.8	4.2	5.0	4.9	4.9	4.6	-9.5
斯洛伐克	3.7	4.5	5.1	5.1	4.5	4.5	-16.5
印度尼西亚	3.5	3.9	4.2	3.8	3.7	3.7	-10.6
芬兰	3.1	4.4	4.4	5.1	4.7	4.8	-30.3
瑞典	2.8	5.2	5.7	5.5	5.7	6.0	-46.0

续表

国家和地区	2009	2008	2007	2006	2005	2004	09/08 (%)
罗马尼亚	2.7	5.0	6.3	6.3	6.3	6.0	-46.4
白俄罗斯	2.4	2.6	2.4	2.3	2.0	1.8	-6.6
卢森堡	2.2	2.6	2.9	2.8	2.2	2.7	-14.2
希腊	2.1	2.5	2.6	2.4	2.3	2.0	-15.9
其他	23.3	28.3	29.8	28.6	25.8	24.8	-17.5
全球合计	1219.7	1326.5	1345.8	1247.3	1144.1	1071.5	-8.0

数据来源：国际钢协，Mysteel国际部整理

### 《财富》全球500强中的钢铁企业

(2007—2008年)

单位：百万美元

2008年度排名	2007年度排名	公司名称	营业收入	利润	国家
28	39	安赛乐米塔尔	124936.0	9399.0	卢森堡
74	89	蒂森克虏伯集团	80210.0	3295.4	德国
157	165	新日铁	47479.0	1543.6	日本
194	246	JFE控股	38903.2	1933.4	日本
199	224	POSCO	37976.2	3983.7	韩国
220	259	宝钢集团	35516.6	2313.8	中国
258	315	塔塔钢铁	32018.0	1075.9	印度
375	-	河北钢铁集团	24033.7	129.7	中国
382	495	美国钢铁公司	23754.0	2112.0	美国

续表

2008年 度排名	2007年 度排名	公司名称	营业 收入	利润	国家
386	-	纽柯公司	23663.3	1831.0	美国
400	-	盖尔道	22859.7	989.7	巴西
409	-	谢韦尔钢 铁公司	22392.7	2034.0	俄罗斯
429	451	神户制钢	21672.8	-312.9	日本
444	-	江苏沙钢 集团	20896.9	483.9	中国
454	-	Evrast集团	20380.0	1868.0	俄罗斯

数据来源:《财富》杂志

### 各子公司通讯一览表

公司名称	网 址	电 话	传 真	地 址	邮 编
宝钢股份	www.baosteel.com	021-26647000	021-26646999	上海市宝山区富锦路885号	201900
广东钢铁	---	020-83606035	020-83606095	广州市越秀区东风中路509号广东 省建设银行大厦24层	510045
八一钢铁	www.bygt.com.cn	0991-3893018	0991-3891000 或 0991-3890035	新疆乌鲁木齐市头屯河区八一路	830022
宁波钢铁	www.ninghosteel.com	0574-86859000	0574-86859126	宁波市北仑区霞浦临港二路168号	315807
宝钢化工	www.baochem.com	021-26648409	021-66789208	上海市宝山区同济路3501号	201900
宝钢资源	www.baosteelresources.com	021-68403333	021-68403528	上海市浦东新区浦电路370号宝钢 大厦17楼	200122
宝钢金属	www.baosteelmatal.com	021-61805678	021-61801188	上海市宝山区双城路803弄2号楼	200940
宝日钢丝	www.baosteelwire.com.cn	025-66989988	025-66989918	南京市经济技术开发区兴文路9号	210038
华宝投资	---	021-50122212	021-50122273	上海市浦东新区陆家嘴环路166号 30楼	200120

续表

公司名称	网址	电话	传真	地址	邮编
华宝信托	www.huabaotrust.com	021-38506666	021-68403999	上海市浦东新区浦电路370号宝钢大厦7楼	200122
财务公司	---	021-38671331	021-68403608	上海市浦东新区浦电路370号宝钢大厦9楼	200122
宝钢工程	bsee.baosteel.com	021-66786678	021-56604813	上海市宝山区铁力路2510号	201900
宝信软件	www.baosight.com	021-50801155	021-50800701	上海市浦东新区郭守敬路515号	201900
宝钢检修	---	021-26641344	021-26641344	上海市宝山区同济路3521号	201900
宝钢检测	www.bgddd.com	021-26645333	021-56787471	上海市宝山区涓浦路335号	201900
宝华招标	training.baosteelbidding.com	021-26642577	021-26642584	上海市宝山区牡丹江路1813号宝山宾馆南楼1楼	201900
宝钢发展	---	021-56125101	021-56122654	上海市宝山区宝杨路889号	201900
一钢公司	---	021-26033235	021-26033237	上海市宝山区长江路868号	200431
五钢公司	---	021-26032130	021-56671316	上海市宝山区同济路303号	200940
梅山公司	www.bsmeishan.com	021-62076233	021-62076484	上海市安远路505号	200040

## 意见反馈表

感谢您阅读《宝钢指南》。欢迎提出宝贵意见，以便我们改进。

《宝钢指南》编辑部门：宝钢史志办公室

联系电话：56114901

传 真：56103092

地 址：上海市宝山区宝林一村117号1804室

邮 编：201900

邮 箱：Bgszbg@baosteel.com

## 您的意见：

## 您的信息：

姓名：

单位：

邮箱：

电话：