

ABOUT THIS REPORT

关于本报告



郑重承诺

本公司董事会及全体董事保证本报告内容不存在任何虚假记载、误导性陈述或重大遗漏，并对其内容的真实性、准确性和完整性承担个别及连带责任。

报告依据

本报告主要依据GRI《可持续发展报告指南》(G4版)和《中国企业社会责任报告编写指南CASS-CSR2.0》进行编写，同时参照了上海市证券交易所《上市公司2009年年度报告工作备忘录第一号：内控报告和社会责任报告的编制和审议》、《公司履行社会责任的报告》编制指引、关于加强上市公司社会责任承担工作暨发布《上海证券交易所上市公司环境信息披露指引》的通知、Worldsteel Sustainability Indicator Reporting Guide2014、世界银行Eco2cities可持续框架。

报告范围

除非有特殊说明，本报告主要描述2016年1月1日至2016年12月31日期间宝钢股份钢铁主业各生产单元（包括：公司本部、钢管条钢事业部、上海梅山钢铁股份有限公司、宝钢湛江钢铁有限公司、宝钢股份黄石涂镀板有限公司、宝钢新日铁汽车板有限公司），以及宝钢研究院、上海宝钢国际经济贸易有限公司、上海宝信软件股份有限公司、上海宝钢化工有限公司等单位的经济、环境、社会工作等业务活动。

本报告中的财务数据以人民币元(CNY)为单位。为参照方便，您可用1USD=6.9370CNY兑换率计算（据中国人民银行2016年12月31日公布的基准汇率）。如是欧元，公司建议使用同样标准下1EUR=7.3068CNY的兑换率计算。

文本语言及发布形式

本报告分别以中英文两种文字出版，若两种版本间有差异之处，请按中文版解读。

本报告以印刷品和PDF电子文件两种形式向读者发布，其中PDF电子文件可在宝钢股份网站（<http://www.baosteel.com/>）下载阅读。为了减少对环境的影响，我们提倡读者尽可能下载阅读电子版本，我们也将逐年减少印刷版的印数。

本报告印刷版采用再生纸印刷。为了节约用纸，我们尽量控制篇幅，如果您想了解本报告以外的其他信息，可通过浏览宝钢股份网站或我公司年度财务报告获得补充。

对本报告的内容如有疑问，请致电或致信于我们进行咨询。
我们的联系方式如下：

宝山钢铁股份有限公司

中国 上海市 宝山区富锦路885号

邮政编码：200941

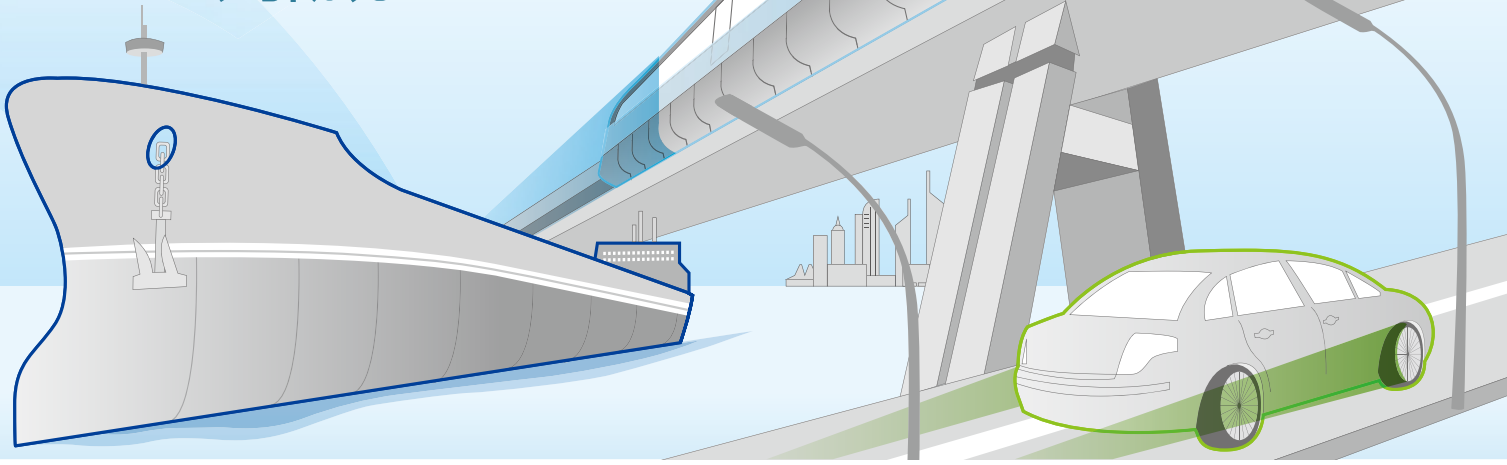
电话：0086-21-26646114

传真：0086-21-26649000

E-mail: webmaster@baosteel.com

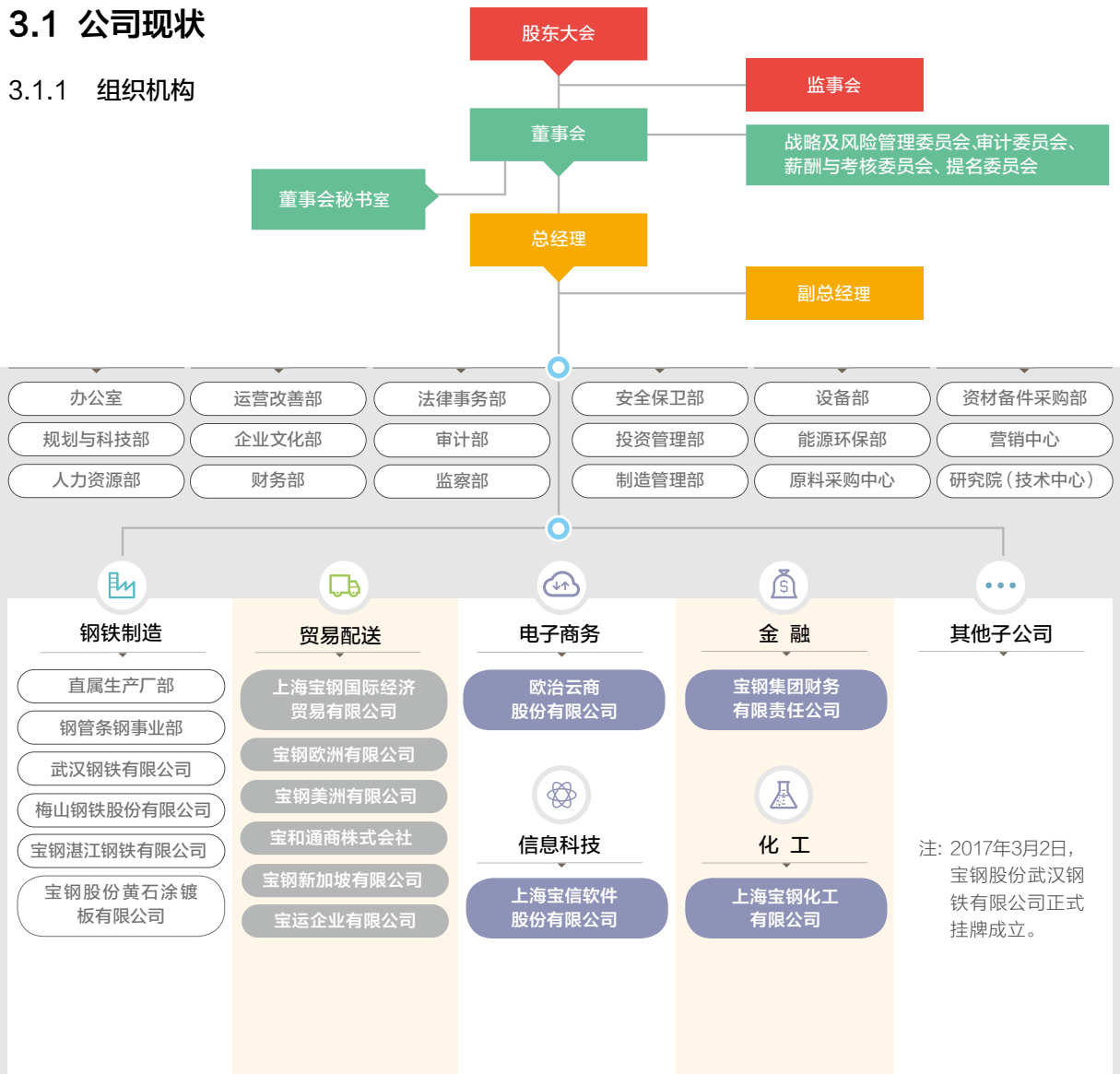
ABOUT BAOSTEEL

公司概况



3.1 公司现状

3.1.1 组织机构



3.1.2 控股股东及实际控制人情况

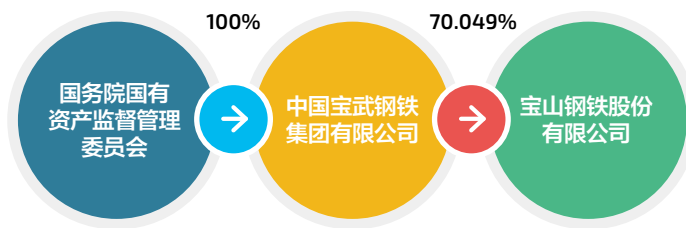
名称	中国宝武钢铁集团有限公司
单位负责人或法定代表人	马国强
成立日期	1992年1月1日
主要经营业务	中国宝武钢铁集团有限公司是国家授权投资的机构和国家控股公司，主要经营国务院授权范围内的国有资产，开展有关投资业务；钢铁、冶金矿产、化工（除危险品）、电力、码头、仓储、运输与钢铁相关的业务以及技术开发、技术转让、技术服务和技术管理咨询业务，外经贸部批准的进出口业务，国内外贸易（除专项规定）及其服务。
报告期内控股和参股的其他境内外上市公司的股权情况	根据上市公司2016年三季度报告数据，中国宝武钢铁集团有限公司直接或间接持有其他上市公司5%以上股权的情况如下：八一钢铁50.02%A股、韶钢松山53.37%A股、中国太保14.93%A股、新华保险15.10%A股。
其他情况说明	无

控股股东及实际控制人情况

公司的实际控制人是国务院国有资产监督管理委员会

控股股东及实际控制人变更情况

本报告期内公司控股股东及实际控制人没有发生变更



其他持股在百分之十以上的法人股东

截止本报告期末公司无其他持股在百分之十以上的法人股东。

期后，2017年一季度，宝钢股份换股吸收合并武钢股份，截止到2017年4月底，武汉钢铁（集团）公司的持股比例达到13.49%。

3.1.3 股本变动

有关公司股本变动的相关情况见公司财务年报，此处不再赘述。



3.2 商业伦理和价值观

核心价值观：诚信、协同

诚信：就是忠诚和守信。公司及其员工要对祖国、对人民忠诚，对企业、对使命忠诚；要对出资人、对股东守信，对用户、对供应商守信。企业要以诚信对待员工，员工要以诚信对待企业，员工相互之间也要以诚信相待。

协同：就是齐心协力地去实现一个共同的目标。协同，是为了有效整合企业资源，发挥一体化的效应，实现总体利润、整体价值最大化。



3.3 关键绩效指标

3.3.1 经营指标

截至2016年末，主要产品数据、营收如下表：

单位：亿元

项目	2016年	2015年
一、营业总收入	1857.10	1641.17
二、营业总成本	1755.95	1634.02
其中：营业成本	1618.51	1492.58
销售费用	22.68	21.53
管理费用	75.88	72.87
财务费用	21.86	23.93
资产减值损失	9.81	15.78
投资收益	13.77	10.38
三、营业利润	115.95	17.59
四、利润总额	115.20	17.63
五、净利润	92.05	6.46

3.3.2 每股社会贡献值

2016年度，宝钢股份每股社会贡献值为1.958元/股：

	基本每股收益：0.544元/股
+	公司年内为国家创造的税收：0.669元/股
+	向员工支付的工资：0.608元/股
+	向银行等债权人给付的借款利息：0.136元/股
+	对外捐赠额等为其他利益相关者创造的价值额：0.001元/股
-	公司因环境污染等造成的其他社会成本：0元/股
	每股社会贡献值：1.958元/股

